



RAPPORT ANNUEL & RSE 2021

NOUVEL AIR



NOUVEL AIR

En 2021, Nantes Saint-Nazaire Port voit sa gouvernance évoluer et son projet stratégique voté à l'unanimité. Plus que jamais, il s'engage pour servir les entreprises du Grand Ouest et accélérer les nécessaires transitions énergétique et écologique.

Nantes Saint-Nazaire Port maintient un haut niveau d'investissements et poursuit une programmation ambitieuse pour les années à venir. Il amorce une phase essentielle à son avenir, pour lequel un changement de modèle économique s'impose. De nouveaux leviers de croissance sont dès à présent activés.

Les défis à relever sont nombreux. Il faut anticiper les besoins des industriels et chargeurs du territoire et imaginer les solutions de demain, oser et fédérer autour de choix structurants et parfois audacieux. Nantes Saint-Nazaire Port veille à améliorer l'offre portuaire pour tout type de marchandise, il initie des projets immobiliers logistiques et tertiaires et conçoit les services nécessaires au développement de la filière émergente de l'éolien offshore flottant.

Christelle Morançais
Présidente du Conseil de Surveillance

Olivier Trétout
Président du Directoire

PARTIE 1 • UN OUTIL INDUSTRIEL DE DÉVELOPPEMENT ÉCONOMIQUE	3
Repères sur Nantes Saint-Nazaire Port	4
Au service des politiques publiques d'aménagement et de développement durables.....	6
Des organes complémentaires de gouvernance	8
PARTIE 2 • RAPPORT ANNUEL 2021.....	11
Faits marquants.....	12
Principaux enjeux	16
1 - Devenir l'écoport national du Grand Ouest.....	16
2 - Accompagner le développement des filières économiques du Grand Ouest	20
3 - Accroître la capacité et la performance des équipements	24
Des trafics aux évolutions contrastées.....	26
Repères de performance	28
Repères économiques et financiers	30
PARTIE 3 • RAPPORT RSE* 2021	33
Dialoguer avec les parties intéressées.....	34
1 - Le dialogue social	35
2 - Les acteurs économiques et institutionnels.....	36
3 - Les associations environnementales et la communauté scientifique	38
4 - En relation avec les citoyens et le grand public	40
Agir pour l'emploi et l'égalité professionnelle	44
Agir en faveur de la transition énergétique.....	46
Observer et préserver la biodiversité	48
Repères RSE*	52

*Responsabilité Sociétale des Entreprises



UN OUTIL INDUSTRIEL

DE DÉVELOPPEMENT
ÉCONOMIQUE

OUTIL
INDUSTRIEL

RAPPORT
ANNUEL

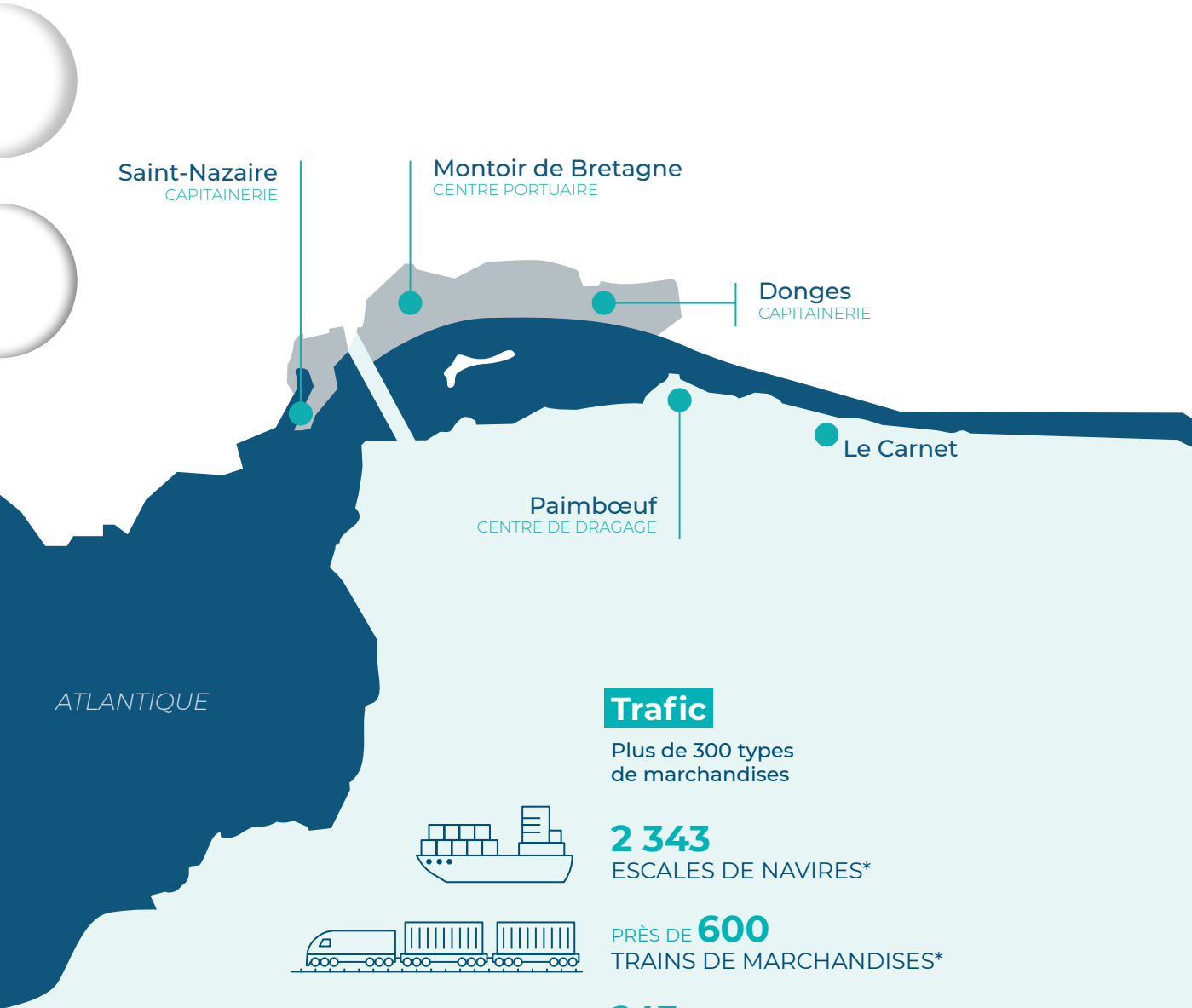
RAPPORT
RSE





REPÈRES

SUR NANTES SAINT-NAZAIRE PORT



Saint-Nazaire
CAPITAINE

Montoir de Bretagne
CENTRE PORTUAIRE

Donges
CAPITAINE

Le Carnet

Paimbœuf
CENTRE DE DRAGAGE

ATLANTIQUE

Trafic

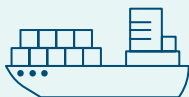
Plus de 300 types
de marchandises

2 343
ESCALES DE NAVIRES*

PRÈS DE **600**
TRAINS DE MARCHANDISES*

243
CONVOIS DE BARGES FLUVIALES*

* Sur l'année 2021.



Domaine

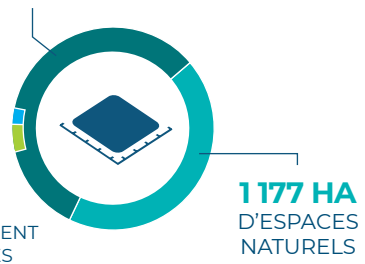
2 722 HA
dont

1 545 HA
DE ZONES PORTUAIRES LOGISTIQUES ET
INDUSTRIELLES AMÉNAGÉES

dont :

60 HA
D'ESPACES
EN ZONE
URBAINE

125 HA
D'ESPACES
POTENTIELLEMENT
AMÉNAGEABLES



Emploi

L'activité du port de
Nantes Saint-Nazaire génère

28 500
EMPLOIS*

19 500
EMPLOIS
INDUSTRIELS ET
DE SERVICES

9 000
EMPLOIS
MARITIMES ET
PORTUAIRES



Nantes Saint-Nazaire Port
582 salariés et près de **80** métiers

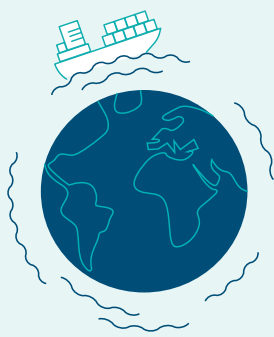
*Étude Insee 2022 sur données 2018.

● Cordemais

Nantes
SIÈGE DE NANTES SAINT-NAZAIRE PORT
CENTRE DES SALORGES

● Le Pellerin
ATELIERS DES COTEAUX

● Cheviré
CAPITAINERIE



International

En relation avec les
5 CONTINENTS



AU SERVICE DES POLITIQUES PUBLIQUES D'AMÉNAGEMENT ET DE DÉVELOPPEMENT DURABLES

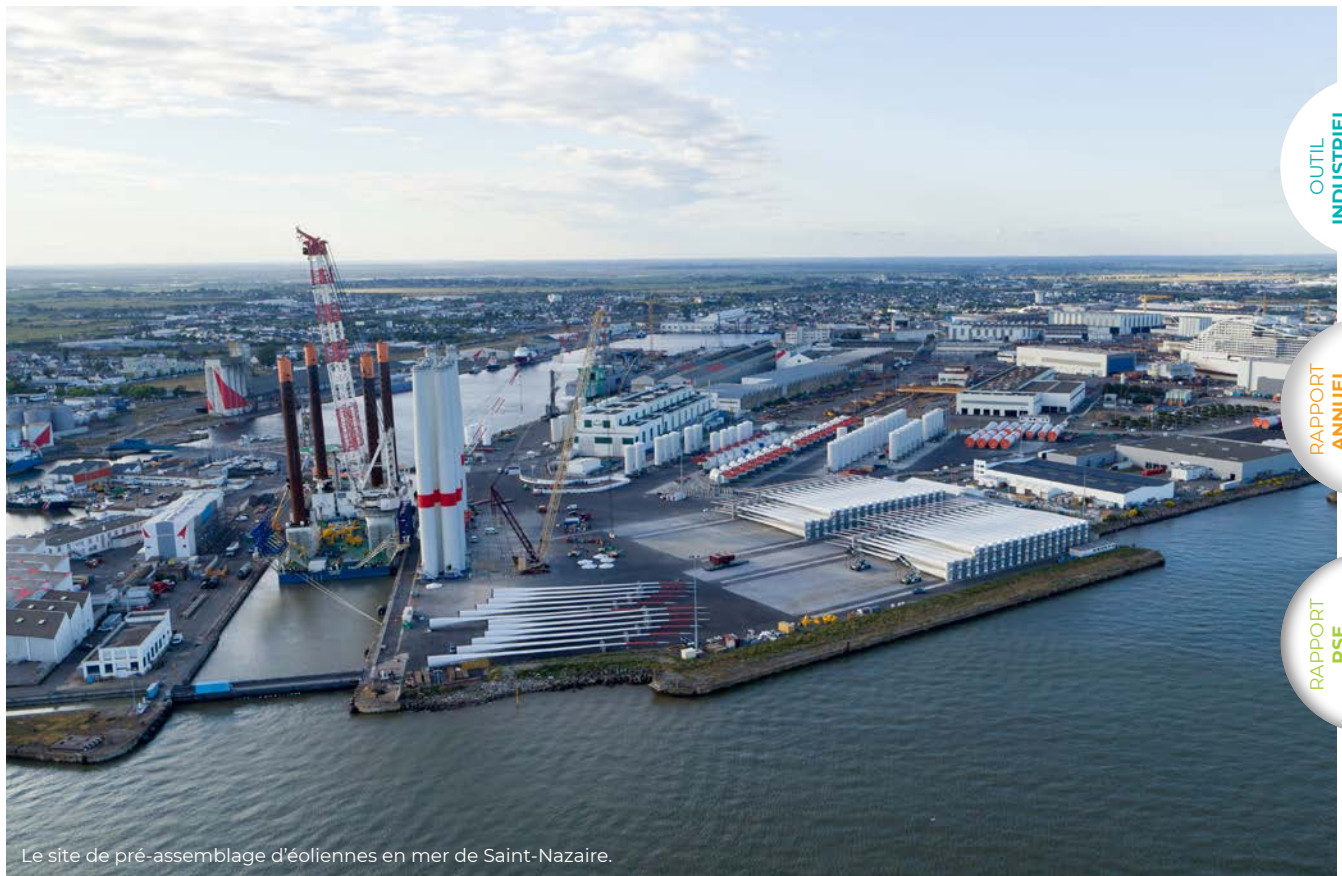


Les sites portuaires nantais.

Nantes Saint-Nazaire Port est un établissement public, une entreprise dont l'État est l'unique actionnaire. Il est chargé de mettre en œuvre les politiques publiques d'aménagement et de développement durables en composant avec l'économie, l'emploi et l'environnement. Plusieurs missions lui sont confiées : la réalisation, l'exploitation et l'entretien des accès maritimes, la police, la sécurité et la sûreté, la valorisation du domaine, la préservation des espaces naturels, la construction et l'entretien des infrastructures, la promotion de l'offre de dessertes ferroviaires et fluviales, l'aménagement et la gestion de zones industrielles et logistiques et la promotion générale.

Équipement industriel assurant l'interface entre terre et mer, Nantes Saint-Nazaire Port joue un double rôle, à la fois d'accélérateur du développement économique des territoires et d'intégrateur entre les activités industrialo-portuaires et l'environnement urbain et naturel. Il travaille en partenariat avec les autres acteurs publics (État, collectivités locales, chambres consulaires...) et privés (entreprises industrielles et portuaires, logisticiens, chargeurs...) du Grand Ouest.

Les zones portuaires, logistiques et industrielles représentent une surface totale de 1 545 ha, y inclus 125 ha d'espaces potentiellement aménageables et 60 ha d'espaces en zone urbaine.



Le site de pré-assemblage d'éoliennes en mer de Saint-Nazaire.

Les zones portuaires, comprenant des terminaux, des plateformes logistiques et des sites industriels, sont connectées aux réseaux routiers et ferroviaires nationaux. Elles sont également situées à proximité des aéroports de Nantes et de Montoir de Bretagne. Une liaison fluviale est assurée sur l'estuaire de la Loire pour différents types de trafic.

Pour les trafics conteneurisés, le port bénéficie de lignes maritimes directes vers les Antilles et la côte Ouest de l'Afrique. En complément, plusieurs lignes feeder sont connectées aux principaux hubs du Nord de l'Europe, reliant Nantes Saint-Nazaire aux cinq continents. Des services réguliers de trafics rouliers sont assurés avec le Nord de l'Europe (Allemagne, Belgique), la péninsule ibérique (Espagne), la Méditerranée (Maroc, Tunisie, Italie) et les États-Unis (Alabama).

Pour les entreprises importatrices et exportatrices des régions du Grand Ouest, Nantes Saint-Nazaire Port met à disposition des services de proximité qui permettent l'optimisation des chaînes d'approvisionnement et de distribution. Pour tout type de trafic, il propose une offre de services logistiques à valeur ajoutée (entreposage, ensachage, préparation de commandes...) et réglementaires (douanes, services vétérinaires, phytosanitaires...). Le port de Nantes Saint-Nazaire est référencé Poste d'Inspection Frontalier (PIF), Point d'Entrée Communautaire (PEC) et Point d'Entrée Désigné (PED), ce qui permet, entre autres, l'introduction sur le territoire européen de végétaux et d'aliments du bétail en provenance de pays tiers.



DES ORGANES COMPLÉMENTAIRES DE GOUVERNANCE

La gouvernance de Nantes Saint-Nazaire Port s'articule autour d'organes consultatifs et décisionnels.

Le Conseil de Surveillance arrête les orientations stratégiques de Nantes Saint-Nazaire Port et exerce le contrôle permanent de sa gestion. Cet organe de gouvernance est composé de 18 membres, dont des représentants de l'État, des collectivités locales, des salariés et des personnalités qualifiées. Le 24 septembre, Christelle Morançais, Présidente du Conseil Régional des Pays de la Loire, a été réélue Présidente du Conseil de Surveillance et David Samzun, Président de Saint-Nazaire Agglomération et Maire de Saint-Nazaire, en a été élu Vice-président. Le Conseil de Surveillance s'est réuni à quatre reprises en 2021. Il a débattu ou délibéré sur différents thèmes, dont le développement d'une offre immobilière logistique sur la plateforme industrielle de Montoir de Bretagne ou le lancement d'études sur l'adaptation de l'infrastructure portuaire aux futurs générations de



© Région des Pays de la Loire - Ouest Médias

Christelle Morançais.

parcs éoliens flottants. Le 3 décembre, le Conseil de Surveillance a adopté le projet stratégique de Nantes Saint-Nazaire Port pour la période 2021-2026.



Pascal Fréneau, Olivier Trétout et Julien Dujardin.

Le Directoire assure la direction de Nantes Saint-Nazaire Port et est responsable de sa gestion. Présidée par Olivier Trétout, cette instance compte trois membres avec Julien Dujardin, Directeur Général Adjoint en charge des ressources techniques et Pascal Fréneau, Directeur Général Adjoint en charge des ressources fonctionnelles.

Le Conseil de Développement est une instance représentative de la société civile, un lieu de débat et d'échanges. Il compte 32 membres répartis en 4 collèges : place portuaire, représentants de salariés de la place portuaire, collectivités territoriales et personnalités qualifiées. Le 26 novembre, Bruno Michel, Directeur du terminal méthanier Elengy de Montoir de Bretagne, en a été élu Président. Le Conseil de Développement a tenu quatre séances en 2021, au cours desquelles ont été abordés, notamment, l'actualité du monde portuaire, le projet stratégique 2021-2026 de Nantes Saint-Nazaire Port, le projet de base d'intégration pour l'éolien flottant à Saint-Nazaire.

Placé sous l'autorité du Préfet de Région, le Conseil Scientifique de l'Estuaire de la Loire (CSEL) est composé de 16 personnalités qualifiées, désignées en raison de leurs compétences scientifiques. Mario Lepage, de l'Institut national de



recherche en science et technologie pour l'environnement et l'agriculture, en assure la présidence par interim. Le CSEL s'est réuni à deux reprises en 2021. Il a notamment émis un avis sur le projet stratégique 2021-2026 de Nantes Saint-Nazaire Port, à l'issue de la séance du 27 octobre. Celui-ci souligne la pertinence des orientations économiques tout en demandant plus de précisions sur certaines stratégies, la réelle avancée en termes de sobriété foncière et de sanctuarisation des espaces naturels, tout en souhaitant la conception d'un schéma directeur du patrimoine naturel.





RAPPORT ANNUEL

2021

RAPPORT
ANNUEL

RAPPORT
RSE





FAITS MARQUANTS

- ▶ **Le 14 janvier**, le groupe Avril a annoncé que sa filiale Saipol allait cesser sa production à Montoir de Bretagne en raison de l'évolution du marché du biodiesel. Il a toutefois confirmé le maintien d'une activité logistique pour les approvisionnements en biocarburants.

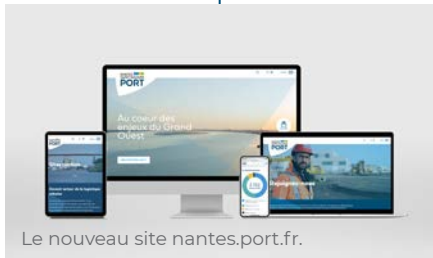
- ▶ Les deux nouvelles grues de forte capacité, 150 et 200 tonnes, livrées en fin d'année 2020 quai de la Prise d'eau à Saint-Nazaire, ont été mises en service **mi-février**.

- ▶ La première des 80 nacelles fabriquées par GE Renewable Energy à Montoir de Bretagne a été transférée **mi-février** sur le site industriel de pré-assemblage de Saint-Nazaire.

Janvier

Février

Mars



Le nouveau site nantes.port.fr.

- ▶ **Le 4 février**, la base de construction du parc éolien en mer de Saint-Nazaire a été inaugurée quai Kribi, à proximité de l'écluse Est.
- ▶ **En février**, des travaux de rénovation ont été entrepris sur les postes pétroliers 1 et 2 de Donges.
- ▶ **Le 9 février**, Nantes Saint-Nazaire Port a mis en ligne son nouveau site Internet.

- ▶ **Le 18 mars**, Nantes Saint-Nazaire Port a lancé un appel à manifestation d'intérêt pour l'opération des sites portuaires de Chevire, hors terminal céréalier de Roche-Maurice.

- ▶ Les travaux d'aménagement d'une première parcelle dite « *Plug & Play* » de 2,2 ha sur la plateforme Est de Montoir de Bretagne se sont achevés **en mars**, permettant ainsi l'implantation d'entrepôts logistiques.

- ▶ **Le 25 mars**, la drague *Samuel de Champlain* a achevé une campagne d'entretien des accès nautiques des ports du Havre et de Rouen.



La réalisation de passerelles pour le poste à liquides de Montoir de Bretagne.

► **Le 18 mai**, deux nouveaux pontons ont été installés dans l'avant-port de Saint Nazaire afin d'accroître la capacité d'accueil des services maritimes et portuaires.

► **Du 10 mai au 3 juin**, Nantes Saint-Nazaire Port a procédé au remplacement de 500 mètres de voies ferrées desservant l'usine Cargill et le silo Idéa de Saint-Nazaire.

Avril

Mai

Juin

► Les travaux de renforcement du quai de la forme Joubert, débutés à l'été 2020, ont été finalisés **en avril**, adaptant la capacité de l'infrastructure portuaire au transfert de colis lourds, dits XXL.

► **Fin avril**, le navire *Anna*, en provenance d'Izmir, en Turquie, a fait escale à Nantes avec, à son bord, 18 pales d'éoliennes destinées à un champ éolien terrestre du Maine et Loire, à proximité d'Angers. **En mai**, deux autres navires ont complété cette première expédition.

► La drague *Samuel de Champlain* est intervenue dans la zone d'évitage de Trentemoult, **en avril**, pour retirer le sable accumulé depuis plusieurs années.

► **Le 16 juin**, Nantes Saint-Nazaire Port a inauguré l'habillage extérieur de son siège, quai Ernest Renaud à Nantes, en présence de l'illustrateur nantais Moon, créateur de l'œuvre.

► **En juin**, les équipes de Nantes Saint-Nazaire Port ont achevé la fabrication de 15 passerelles dans le cadre du projet d'augmentation des capacités d'accueil du poste à liquides de Montoir de Bretagne.

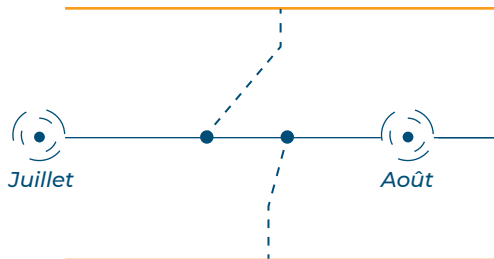


Le remplacement de voies ferrées à Saint-Nazaire.



FAITS MARQUANTS

- ▶ La sous-station électrique destinée au parc éolien en mer de Saint-Nazaire a quitté les Chantiers de l'Atlantique début juillet pour être positionnée en forme Joubert. Le jacket, élément porteur de la sous-station, est arrivé le **10 juillet**. Les deux éléments ont été transférés en août vers le futur parc éolien au large de Saint-Nazaire.

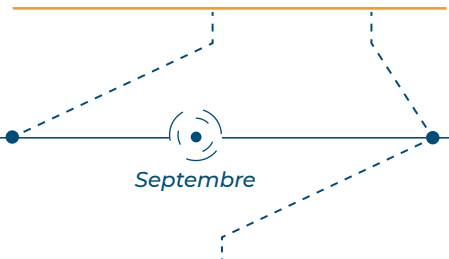


- ▶ **Le 8 juillet** a été inaugurée une nouvelle piste cyclable pour la Loire à Vélo, située à l'arrière du site portuaire de Cheviré.
- ▶ **Le 13 juillet**, Nantes Saint-Nazaire Port a lancé un premier parcours « Du côté du port » sur l'application Baludik, avec l'invitation à découvrir le monde portuaire sous forme de jeu de piste à partir de son smartphone. Cette réalisation a été initiée lors de l'hackathon organisé fin 2019.
- ▶ **Le 23 juillet**, l'ACROLA (Association pour la Connaissance et la Recherche Ornithologique en Loire et Atlantique) et Nantes Saint-Nazaire Port ont publié la synthèse de 18 années de suivi des passereaux sur leur parcours migratoire à Donges Est dans un document intitulé « Dans le secret des roselières ».

- ▶ La 52^e édition de La Solitaire du Figaro s'est déroulée du **18 août au 19 septembre**, avec Saint-Nazaire comme ville de départ et d'arrivée de la course.

- ▶ **Le 27 août**, le navire *Hanseatic Inspiration* a fait escale à Cheviré. C'est le premier paquebot à revenir dans l'estuaire de la Loire après deux années sans croisière en raison de la crise sanitaire.

- ▶ **Le 22 septembre**, a été inauguré la station publique de distribution de gaz naturel pour véhicule (GNV), construite en partenariat avec Providiris et la SEM Sydela Energie 44, sur le domaine portuaire, à Montoir de Bretagne.



Lors de l'inauguration de la station de GNV à Montoir de Bretagne.

- ▶ **Le 24 septembre**, Christelle Morançais, Présidente du Conseil Régional des Pays de la Loire, a été réélue Présidente du Conseil de Surveillance de Nantes Saint-Nazaire Port.



Un jacket et des pales destinés au parc éolien en mer de Saint-Nazaire.

- ▶ **Mi-octobre** a été inaugurée la nouvelle base vie des hydrographes, quai des Frégates, à Saint-Nazaire.
- ▶ En remplacement d'un ancien chaland, un nouveau ponton d'accostage a été mis en service, **en octobre**, à Donges.

- ▶ **Le 26 novembre**, Bruno Michel, Directeur du terminal méthanier Elengy de Montoir de Bretagne, a été élu Président du Conseil de Développement de Nantes Saint-Nazaire Port.

Octobre

Novembre

Décembre

- ▶ **Le 18 octobre**, Nantes Saint-Nazaire Port a organisé une première rencontre avec les habitants du quartier du Petit Maroc, à Saint-Nazaire, afin de présenter son projet d'aménagement visant à valoriser le potentiel urbain, patrimonial et paysager de l'avant-port.

- ▶ **Le 3 décembre**, le Conseil de Surveillance a adopté à l'unanimité le projet stratégique 2021-2026 de Nantes Saint-Nazaire Port.

- ▶ **Les 21 et 22 octobre**, Nantes Saint-Nazaire Port a ouvert les portes des installations portuaires au public à l'occasion des 6^e Journées Régionales de la Visite d'Entreprise en Pays de la Loire.

- ▶ **Mi-décembre** ont été finalisés les travaux d'extension de l'atelier de chaudronnerie des Coteaux, au Pellerin.



Le nouvel atelier de chaudronnerie des Coteaux, au Pellerin.



PRINCIPAUX ENJEUX

1 • DEVENIR L'ÉCOPORT NATIONAL DU GRAND OUEST

Le 3 décembre, le Conseil de Surveillance a adopté à l'unanimité le projet stratégique 2021-2026 de Nantes Saint-Nazaire Port. Cette décision a été le fruit d'une démarche collaborative avec l'ensemble des parties prenantes de l'activité portuaire ligérienne et de son développement.



Un navire vraquier à Montoir de Bretagne.

Nantes Saint-Nazaire Port se fixe l'ambition de « devenir l'écoport national du Grand Ouest ». Il articule son projet stratégique pour la période 2021-2026 autour de trois objectifs majeurs : « réussir la transition énergétique et écologique », « conforter le rôle de porte maritime du Grand Ouest » et « servir le développement économique et social de l'estuaire de la Loire ».

Le projet stratégique 2021-2026 est une étape importante de la construction du nouveau modèle économique de Nantes Saint-Nazaire Port. Pour pallier la baisse des énergies fossiles, des relais de croissance sont activés, dont la conduite de projets immobiliers logistiques et tertiaires et la création de services permettant le développement de la filière émergente de l'éolien offshore flottant.



La construction d'entrepôts métallo-textiles sur la plateforme industrielle et logistique de Montoir de Bretagne.

Des actions sont également conduites pour favoriser la croissance des trafics de vracs et de marchandises diverses, dont les conteneurs et le roulier, au bénéfice des entreprises du Grand Ouest.

L'année 2021 a ainsi vu la concrétisation d'une démarche engagée sur le 1^{er} semestre 2019, au cours duquel le Directoire de Nantes Saint-Nazaire Port a conduit une réflexion sur la stratégie de l'entreprise et l'organisation permettant sa mise en œuvre. Une réflexion a été conduite en interne et des rencontres avec des responsables d'entreprises de l'hinterland, des armateurs et des logisticiens se sont succédées. Des séminaires ont été organisés en janvier 2020, avec des membres de la gouvernance, des représentants de l'Etat, d'industries, d'entreprises logistiques et portuaires.

Une première version de la stratégie portuaire ligérienne a été présentée au Conseil de Surveillance et au Conseil de Développement en juin et septembre 2020. Une esquisse du document de présentation du projet stratégique 2021-2026 a été finalisée fin octobre. Elle s'est enrichie progressivement de plusieurs contributions, dont les travaux conduits par le Conseil de Développement, un rapport du Conseil Economique Social Environnemental des Pays de la Loire et la stratégie nationale portuaire, alors en cours d'élaboration, qui a été dévoilée en janvier 2021. En mars ont été engagées les consultations formelles prévues par les textes : Commission des Investissements du Conseil de Développement, du Conseil Scientifique de l'Estuaire de la Loire, du Conseil de Développement, de la Mission Régionale de l'Autorité Environnementale... Enfin, du 13 octobre au 11 novembre, le document de présentation du projet stratégique a été mis en ligne sur le site Internet de Nantes Saint-Nazaire Port pour la consultation du public.



PRINCIPAUX ENJEUX

Sous les trois objectifs stratégiques du projet stratégique adopté le 3 décembre s'articulent neuf axes et trente actions génériques. De cet ensemble sont ou seront issues les actions opérationnelles des équipes de Nantes Saint-Nazaire Port pour les cinq prochaines années. Pour mémoire, le projet stratégique prévoit de :

► Réussir la transition énergétique et écologique :

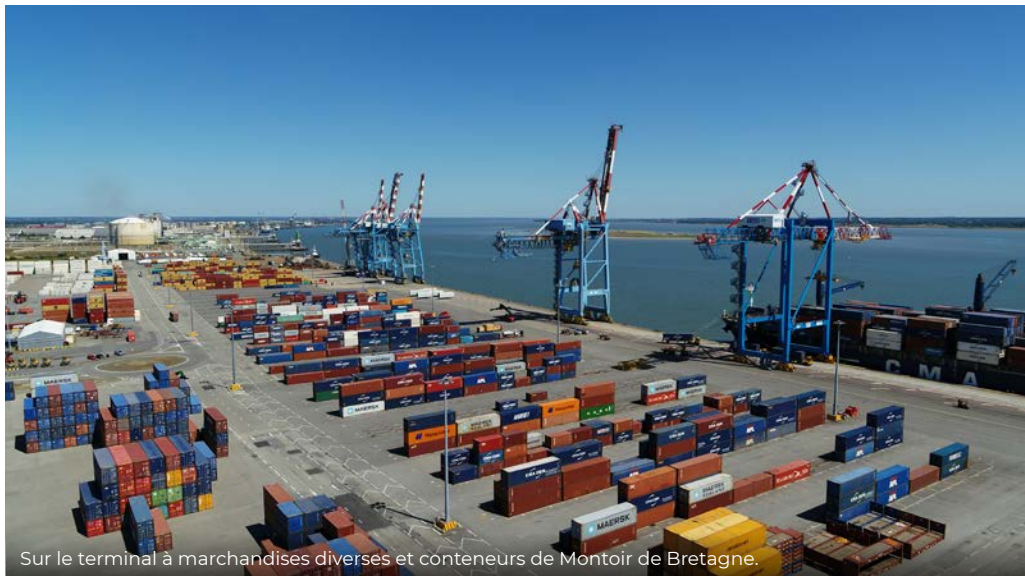
- Mettre en œuvre une démarche agile de transition vis-à-vis des énergies fossiles.
- Développer les énergies renouvelables.
- Faire de la transition énergétique et écologique un atout de différenciation.

► Conforter le rôle de porte maritime du Grand Ouest :

- Contribuer au développement des trafics de vracs secs et liquides.
- Gagner des parts de marché et élargir l'interland des trafics conteneurisés.
- Accroître les trafics rouliers et accompagner leur évolution.

► Servir le développement économique et social de l'estuaire de la Loire :

- Favoriser le développement et la diversification des filières industrielles.
- Servir l'interface ville-port.
- Contribuer à l'attractivité du territoire et à son développement.





Sur le site de pré-assemblage des éoliennes en mer au large de Saint-Nazaire.

Sur le premier semestre 2022, Nantes Saint-Nazaire Port a mis en place un dispositif spécifique de suivi de la mise en œuvre des actions du projet stratégique. Un Comité Stratégique et un Comité de Direction se sont substitués au Comité Exécutif et des ressources internes leur ont été allouées. Nantes Saint-Nazaire Port avait par ailleurs engagé, à l'été 2021, une démarche

interne transverse permettant de générer des actions opérationnelles, dites « boosters », susceptibles d'enrichir ou de compléter le plan d'actions du projet stratégique. À fin mai 2022, la plupart des 30 actions inscrites au projet stratégique sont engagées ou en cours de lancement et plus de 30 boosters ont été identifiés.



PRINCIPAUX ENJEUX

2. ACCOMPAGNER LE DÉVELOPPEMENT DES FILIÈRES ÉCONOMIQUES DU GRAND OUEST



Les chargés d'opérations de l'équipe ingénierie de Nantes Saint-Nazaire Port lors de la construction d'entrepôts logistiques.



L'année 2021 est marquée par la montée en puissance du site de préassemblage des éoliennes et le début de la construction du parc éolien en mer de Saint-Nazaire. Nantes Saint-Nazaire Port s'est particulièrement impliqué dans ce déploiement des énergies marines renouvelables sur le territoire. Soucieux de répondre aux besoins des différentes filières, il a souhaité se situer au plus près des préoccupations des chargeurs du Grand Ouest, afin d'ajuster au mieux son offre logistique et industrielle.

Après plusieurs années d'études préalables, de préparation et d'aménagement, la construction du parc du banc de Guérande est entrée en phase active en 2021. Depuis 2012, Nantes Saint-Nazaire Port y a pleinement contribué et a apporté des solutions industrielles, logistiques et foncières pour soutenir la filière des énergies marines renouvelables (EMR) sur

le territoire estuarien. Il a accueilli l'usine General Electric (ex Alstom) sur le pôle industriel et logistique de Montoir de Bretagne, requalifié un site de 12 ha pour le transformer en site logistique de préassemblage des éoliennes, renforcé ses infrastructures de quais et investi dans de l'outillage performant.

Inaugurée le 4 février, à proximité de l'écluse Est, la base de construction du parc éolien en mer de Saint-Nazaire est le centre de coordination des opérations, base arrière pour la logistique liée à l'installation des éoliennes en mer, un chantier porté par le consortium EDF Renouvelables. Les nacelles ont progressivement quitté l'usine General Electric de Montoir de Bretagne pour rejoindre le site de pré-assemblage de Saint-Nazaire. Les tronçons de mâts ont débarqué sur le quai de la Prise d'eau, et leur base a été équipée de modules électroniques. Les premières pales d'éoliennes sont arrivées fin mai en provenance d'Espagne. De 75 mètres de long, pesant 30 tonnes, chaque pale a été déchargée quai de la Prise d'eau à l'aide des nouvelles grues Liebherr. La sous-station électrique, construite par Les Chantiers de l'Atlantique, et sa fondation ont transité par la forme Joubert avant d'être installées en mer au cours de l'été. Les essais d'assemblage des mâts ont débuté sur le hub logistique en fin d'année. Le parc de 80 éoliennes sera mis en service fin 2022 et fournira près de 20 % de la consommation électrique de Loire-Atlantique.

L'équipe du service Supply Chain s'est mobilisée pour cerner précisément les attentes et besoins logistiques des industriels et entreprises de l'Ouest et du Centre de la France afin de faire naître des solutions à leurs problématiques d'approvisionnements, d'import-export, d'optimisation des coûts de transport. L'opération GO (pour Grand Ouest) Chargeurs Réunis vise à croiser les besoins identifiés pour générer des volumes suffisants et massifier des flux autour de nouvelles offres multimodales.

 **80** 
ÉOLIENNES
fourniront
20 %
de la consommation
électrique de
Loire-Atlantique.





PRINCIPAUX ENJEUX

Nantes Saint-Nazaire Port a choisi de valoriser ses réserves foncières aménagées, environ une centaine d'hectares, à l'arrière des terminaux portuaires de Montoir de Bretagne et de Cheviré. Cette nouvelle offre vise à proposer aux industriels des solutions logistiques personnalisées et clés en main, dites « *Plug & Play* ». En mettant à disposition des industriels des entrepôts à proximité des quais, Nantes Saint-Nazaire Port leur permet de réduire les temps de trajets, les coûts de transport et l'empreinte carbone de leur logistique. En 2021, deux plateformes ont été préparées à Montoir de Bretagne pour cette nouvelle offre. Le chantier de construction de deux entrepôts métallo-textiles de 3 000 m² chacun à l'arrière du terminal roulier a démarré au dernier trimestre et le premier bâtiment a été réceptionné par Idéa Groupe pour la logistique de General Electric le 3 janvier 2022.

L'armateur néerlandais Spliethoff opère, depuis le premier trimestre 2021, une ligne régulière entre Montoir et la côte Est des États-Unis. À bord du navire : des pièces XXL pour le compte d'une société aéronautique sous-traitante d'Airbus. L'arrivée de ce nouvel acteur ouvre d'importantes perspectives de développement, notamment en direction et en provenance de la région des Grands Lacs. En mai, le *M/V Sinoa* a chargé 4 600 tonnes d'équipements et de matériels de travaux publics destinés au chantier d'extension d'un quai dédié à la croisière du port de Saint-Pierre et Miquelon. Les opérations de manutention ont été assurées par TGO, qui a réalisé un travail spécifique de réception et d'allotissement afin de permettre le chargement de ces 1 250 pièces fabriquées principalement en Vendée et dans les Deux-Sèvres.

Fin 2020, une nouvelle ligne a vu le jour entre Hambourg, Montoir et Mobile (USA). Opérée par Louis-Dreyfus Seaplane pour le compte d'Airbus, elle a été rendue nécessaire par l'arrêt de la ligne Milk Run North. La nouvelle North Atlantic Milk Run dessert Hambourg, Montoir de Bretagne, Mobile et, ponctuellement, Portbury, près de Bristol, au Royaume-Uni. Maintenue jusqu'au printemps 2022, elle devrait ensuite laisser la place à une ligne régulière entre Montoir de Bretagne et Mobile. Deux navires sont armés par LD Seaplane sur la North Atlantic Milk Run : le *Ville de Bordeaux* et le *City of Hamburg*. Un départ a lieu tous les 20 jours et la rotation complète s'effectue en 40 jours.



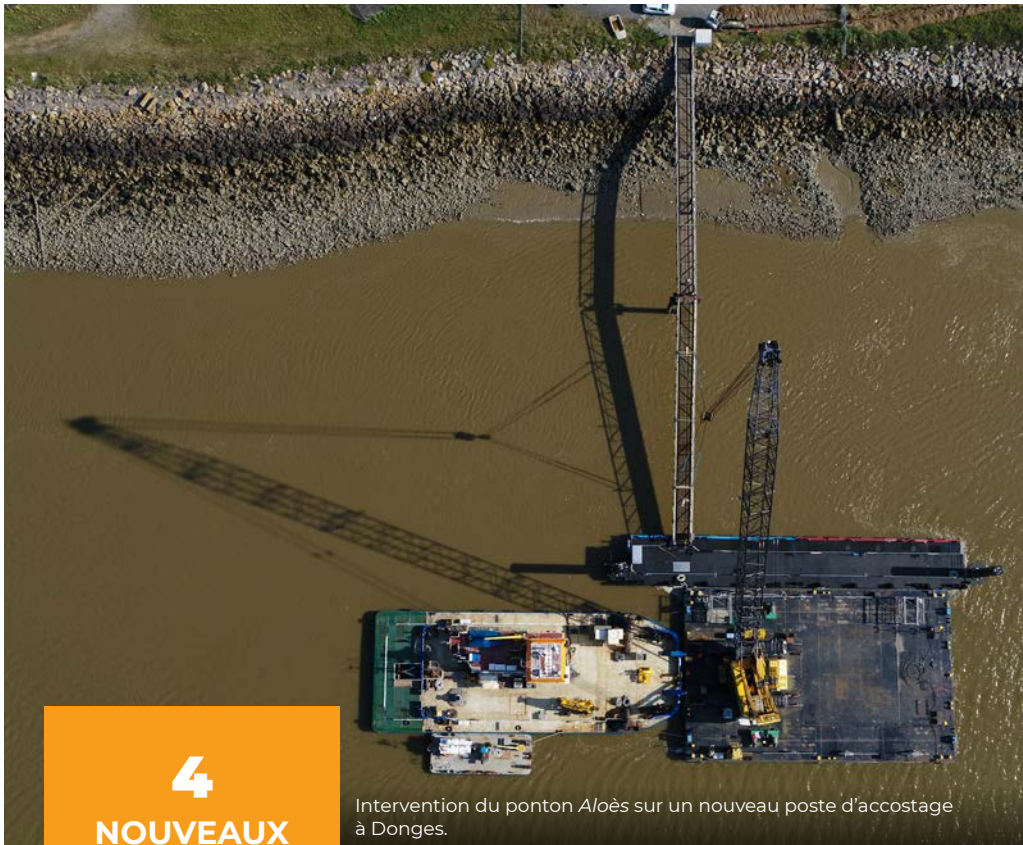
L'accueil d'un navire roulier.



Le déchargement d'un colis industriel pour le secteur aéronautique.

3 • ACCROÎTRE LA CAPACITÉ ET LA PERFORMANCE DES ÉQUIPEMENTS

Nantes Saint-Nazaire Port a réalisé plusieurs investissements afin de développer de nouveaux services et de maintenir la performance de ses équipements.



4
**NOUVEAUX
PONTONS**
installés au total
en 2021.

Intervention du ponton *Aloès* sur un nouveau poste d'accostage à Donges.

D'importants travaux ont été menés en 2021 dans l'avant-port de Saint-Nazaire, à la sortie de l'écluse Sud. Un ancien chaland a été remplacé par deux nouveaux pontons d'une longueur totale de 100 mètres. Cette modernisation permet l'accueil de plus de navires, notamment pour l'ensemble des unités de services portuaires et maritimes comme l'hydrographie, le remorquage, la gendarmerie maritime, le Service Départemental d'Incendie et de Secours de Loire-Atlantique, le centre de formation de la SNSM et la Direction Départementale des Territoires et de la Mer (DDTM). Trois nouveaux pontons ont également été installés au niveau de l'écluse Est pour les besoins du Parc éolien du banc de Guérande.

En juillet, les équipes de Nantes Saint-Nazaire Port ont mis en place un nouveau ponton, en remplacement d'un ancien chaland d'accostage, à Donges. Le nouvel équipement a été mis en service en fin d'année, une fois l'électrification réalisée.

L'état des postes pétroliers 1 et 2 de Donges a amené Nantes Saint-Nazaire Port à engager des travaux de rénovation des poutres, poteaux et de la dalle existante. Démarrés en février 2021, les travaux se sont achevés au premier trimestre 2022.

Nantes Saint-Nazaire Port augmente la capacité d'accueil du poste à liquides de Montoir de Bretagne. La période de préparation des travaux s'est achevée en juin 2021. Contraint par des difficultés d'approvisionnement de pieux en provenance d'Asie, liées notamment au contexte de pandémie de Covid-19 à Shanghai, le démarrage du chantier de construction des nouvelles infrastructures, initialement prévu en septembre, a été repoussé en janvier 2022.

Afin d'améliorer les conditions d'accueil nautique du terminal multivrac de Montoir de Bretagne, Nantes Saint-Nazaire Port a entamé la remise en état de 12 boucliers d'accostage couvrant un linéaire total de 300 m sur le poste n°4. La première phase de ces travaux, concernant les six premiers boucliers, s'est achevée en octobre 2021.

Nantes Saint-Nazaire Port a par ailleurs modernisé plusieurs lieux de travail. L'agrandissement de l'atelier de chaudronnerie, situé au Pellerin, offre 550 m² de surfaces supplémentaires. Débutés en mai 2021, les travaux se sont achevés par l'installation du pont roulant, en fin d'année. À Saint-Nazaire, le bâtiment d'exploitation de la forme Joubert a été modernisé. Enfin, le pôle hydrographique du service Bathymétrie Dragages Lamanage a pu intégrer un bâtiment rénové quai des Frégates en mai.



DES TRAFICS AUX ÉVOLUTIONS CONTRASTÉES



En 2021, le trafic total du port de Nantes Saint-Nazaire s'est élevé à 19 millions de tonnes (Mt), dont 15,2 Mt à l'import et 3,7 Mt à l'export. L'année a été marquée par l'arrêt des activités de raffinage de TotalEnergies et par les crises sanitaire et économique survenues en 2020.

La part des trafics énergétiques, habituellement aux alentours des deux tiers du total, s'est située à 55 % en 2021. Les trafics d'hydrocarbures ont accusé une baisse de 62 % par rapport à 2020. Les importations de pétrole brut se sont arrêtées en novembre 2020 lors de l'arrêt conjoncturel de la raffinerie TotalEnergies de Donges, entraînant l'arrêt des exportations de produits raffinés, et n'ont repris qu'au printemps 2022. Afin de répondre aux besoins du marché local, le volume de produits raffinés à l'import s'est établi à 3,9 Mt.

L'activité du terminal méthanier a été impactée par de fortes tensions sur le marché international du gaz en 2021, liées notamment à la reprise économique dans certains pays, dont la Chine, et aux conditions climatiques aux États-Unis et en Asie. En 2021 ont été recensées 78 escales de navires méthaniers au terminal Elengy de Montoir de Bretagne, contre 127 l'année précédente. 9 opérations de transbordement y ont été réalisées contre 21 en 2020. Le trafic de GNL a atteint au total 5,4 Mt en 2021, soit un recul de près de 40 % par rapport à l'an passé.

Les trafics de charbon destinés à l'approvisionnement en combustible de la centrale EDF de Cordemais, très sollicitée depuis l'automne dernier pour assurer la sécurité de l'approvisionnement en électricité du Grand Ouest, ont atteint 0,8 Mt, à comparer à 0,2 Mt en 2020.

Les trafics agroalimentaires ont accusé une baisse par rapport à 2020, mais ont retrouvé leur niveau d'avant-crise. Les exportations de céréales ont terminé l'année à 0,7 Mt et les importations de matière première à destination de l'alimentation animale ont atteint 2 Mt, des niveaux identiques à ceux de 2019. La progression observée en 2020 pour l'alimentation animale, qui était liée aux effets du confinement, s'est résorbée.

Les autres vracs solides ont progressé par rapport à 2020, portés notamment par les trafics liés à la construction et au recyclage. Le sable de mer a augmenté de 20 %, le ciment et le clinker de 21 % et la ferraille de recyclage de 33 %.

Le trafic de conteneurs a reculé de 8,7 % et a totalisé près de 145 000 EVP (Équivalent Vingt Pieds).

Le trafic roulier a connu une progression de 4,4 % par rapport à 2020, mais est resté loin de son niveau d'avant-crise. Le nombre de véhicules neufs s'est stabilisé avec 109 000 unités et les trafics de remorques se sont maintenus également. Conséquence directe de la pandémie, les trafics aéronautiques ont été fortement impactés, tout comme en 2020.

Les autres trafics de marchandises diverses, qui présentent par ailleurs de belles perspectives, ont connu une hausse de 34 %. Une grande partie est liée aux importations de composants industriels dans le cadre de la construction en cours du parc éolien en mer de Saint-Nazaire.



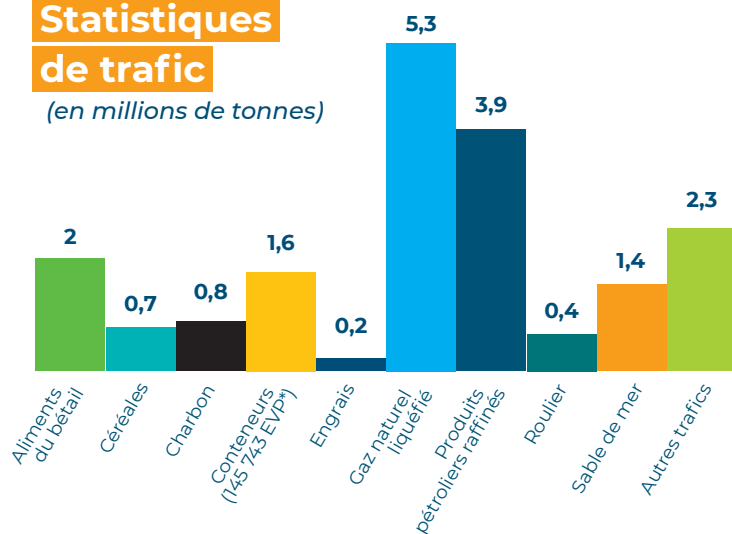
Le déchargement de mats d'éoliennes sur le quai de la Prise d'eau, à Saint-Nazaire.



REPÈRES DE PERFORMANCE

Statistiques de trafic

(en millions de tonnes)



* Équivalent vingt pieds.

Domaine



524
CLIENTS



PLUS DE
800
CONTRATS

Accueil des navires

2 343

ESCALES DE NAVIRES, dont :



256
PÉTROLIERS



275
VRAQUIERS LIQUIDES
(HORS ÉNERGIE)



78
MÉTHANIER



338
VRAQUIERS SOLIDES
(HORS SABLIER)



217
PORTE-CONTENEURS



195
ROULIERS

Réparation navale

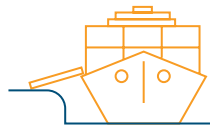


23 NAVIRES
ACCUEILLIS



461 JOURS
D'OCCUPATION DES
FORMES DE RADOUB ET
DE LA FORME JOUBERT

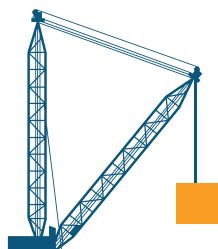
Prestations de services aux navires



514
INTERVENTIONS

Exploitation

Exploitation en régie de l'outillage
à Saint-Nazaire



119 374
TONNES

Exploitation des sites amont par la filiale
Nantes Port Terminal
(hors terminal céréalier de Roche-Maurice)



101 ESCALES
pour
410 411
TONNES
DE MARCHANDISES
TRAITÉES

Maintenance

En heures réalisées selon la typologie des clients





REPÈRES

ÉCONOMIQUES ET FINANCIERS



Sur le chantier d'augmentation des capacités du poste à liquides de Montoir de Bretagne.

La pandémie liée au Covid-19 a continué en 2021 à avoir d'importantes conséquences sur l'économie portuaire, en particulier sur les activités de raffinage de TotalEnergies à Donges et sur le

marché international du gaz. Nantes Saint-Nazaire Port a généré en 2021 des revenus de 100,6 M€, un excédent brut d'exploitation de 16,9 M€ et une capacité d'autofinancement de 16,6 M€.

Revenus (En millions d'euros)	2021	2020
Droits de port	27,4	35,3
Produits domaniaux	26,6	24,8
Autres sources de chiffre d'affaires	19,8	12,3
Dotation de l'État	18,8	17,7
Autres sources de revenus	8,0	5,1
Revenus	100,6	95,2

Compte de résultat (En millions d'euros)	2021	2020
Excédent Brut d'Exploitation	16,9	23,1
Résultat d'exploitation	-2,3	0,2
Résultat financier	-3,1	-1,9
Résultat net	-5,4	-1,7

Nantes Saint-Nazaire Port établit des comptes consolidés intégrant sa filiale Nantes Port Terminal, qui exploite le site de Cheviré.

Le bilan au 31 décembre 2021 présente un total de 537,3 M€, dont 480,1 M€ d'immobilisations à l'actif et 411,5 M€ de fonds propres au passif. Ces données sont stables par rapport à l'an passé.

2021 a constitué la première année d'engagement de la programmation pluriannuelle décennale d'investissements de Nantes Saint-Nazaire Port, qui accompagne le changement de son modèle économique, en cohérence avec les ambitions inscrites dans son projet stratégique 2021-2026. Les investissements se

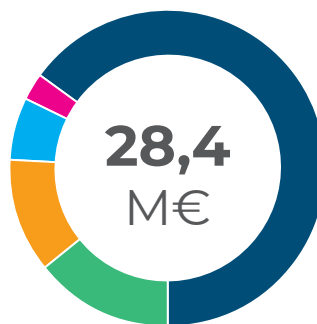
sont élevés à 28,4 M€ en 2021. Les opérations réalisées concernent notamment l'aménagement des plateformes industrielles et logistiques, dites « *Plug & Play* » de Montoir de Bretagne et la construction des premiers entrepôts métallo-textiles, la préparation de l'augmentation de capacité du poste à liquides de Montoir de Bretagne, l'amélioration des capacités d'accueil de l'avant-port de Saint-Nazaire et de Donges.

Le programme d'investissements a été cofinancé à hauteur de 35 % par l'État et les collectivités locales.

Le financement du programme d'investissements se répartit comme suit :



La construction des premiers entrepôts métallo-textiles à Montoir de Bretagne.



- ▶ État : 4,1 M€.
- ▶ Région des Pays de la Loire : 3,3 M€.
- ▶ Département de Loire-Atlantique : 1,8 M€.
- ▶ Saint-Nazaire Agglomération : 0,8 M€.
- ▶ Nantes Saint-Nazaire Port : 18,4 M€.





RAPPORT RSE

RAPPORT
RSE





DIALOGUER

AVEC LES PARTIES INTÉRESSÉES

Nantes Saint-Nazaire Port évolue dans un écosystème complexe. Au-delà des instances de gouvernance, qui intègrent une large représentation des parties intéressées, il maintient et nourrit un important dialogue avec les acteurs industriels, logistiques et portuaires, la société civile, les partenaires sociaux ou institutionnels.



Un lamaneur, à Saint-Nazaire.

1 • LE DIALOGUE SOCIAL

Nantes Saint-Nazaire Port accorde une place importante au dialogue social pour relever les défis liés aux évolutions économiques, environnementales ou sociétales, tout en préservant les grands équilibres.

Les représentants du personnel sont informés, au travers des instances mises en place, des enjeux, des projets et des évolutions de Nantes Saint-Nazaire Port. Des réunions sont organisées régulièrement avec le Comité Social et Économique (CSE), les deux Commissions Santé Sécurité et Conditions de Travail (CSSCT), l'une pour le personnel terrestre et la seconde pour les marins, et les représentants de proximité. Les projets économiques, l'organisation du travail, les effectifs, le plan de développement des compétences, les investissements sont notamment discutés au sein de ces instances.

En 2021, dans un contexte prolongé de crise sanitaire, la santé et la sécurité au travail a été au cœur des échanges. Depuis le début de la pandémie, les missions essentielles à la continuité du service portuaire ont été assurées, grâce à l'implication du personnel de la place portuaire et à un dialogue social de proximité riche et constant.

Nantes Saint-Nazaire Port a pu s'appuyer sur l'expertise des services de la Médecine du Travail et sur la mission interne de santé au travail. À la suite d'une expertise sur les risques psychosociaux conduite par le cabinet Sécafi en 2020 à la demande du CSE, un programme d'actions a été mis en œuvre au sein des directions et services de Nantes Saint-Nazaire Port. Ce sujet fait l'objet d'un suivi en CSSCT et un bilan a été partagé en janvier 2022.

De manière plus générale, le service qualité sécurité et la mission santé au travail accompagnent les salariés de Nantes Saint-Nazaire Port dans la prévention des risques liés à leurs activités. Les actions engagées depuis plusieurs années, en termes de formation du personnel, de sensibilisation, de sélection d'équipements de protection individuelle adaptés, ont permis de réduire le nombre d'accidents. Ainsi, 14 accidents du travail avec arrêt ont été constatés en 2021, contre 11 en 2020, une année particulière en raison notamment du confinement, 24 en 2019 et 30 en 2018. Instaurer une culture sécurité partagée demeure un enjeu essentiel et les efforts doivent être encore poursuivis pour tendre vers l'objectif de zéro accident.

2

COMMISSIONS SANTÉ SÉCURITÉ ET CONDITIONS DE TRAVAIL,

l'une pour les
terrestres, la seconde
pour les marins.



DIALOGUER

AVEC LES PARTIES INTÉRESSÉES

2 • LES ACTEURS ÉCONOMIQUES ET INSTITUTIONNELS

En tant qu'outil industriel de développement économique et aménageur, Nantes Saint-Nazaire Port entretient des relations étroites avec les acteurs du territoire. Des actions partenariales, associant les collectivités territoriales, les services de l'État, les entreprises et industries, les chambres consulaires, sont régulièrement menées en faveur des filières économiques du Grand Ouest.

Annulés, organisés sous un format numérique ou reportés en raison de la pandémie de Covid-19, les événements professionnels ont repris en présentiel à partir de la mi-septembre 2021, mobilisant les équipes de Nantes Saint-Nazaire Port. Du 13 au 15 septembre à Paris, la SITL (Semaine de l'Innovation, du Transport et de la Logistique) était organisée Porte de Versailles. Ce salon réunit l'ensemble des produits et services dédiés à la logistique et à la supply chain. Sur un stand commun avec les entreprises de la place portuaire, Nantes Saint-Nazaire Port est allé à la rencontre des logisticiens. Au Salon International des Productions Animales, à Rennes du 14 au 17 septembre, étaient rassemblés 1 130 exposants. Les enjeux de la filière ont été traités à travers 130 conférences. Nantes Saint-Nazaire Port a également participé au Carrefour International des Matières Premières, le 17 septembre au Rheu (35). Cet événement, co-organisé chaque année par Nutrinoë et Feedsim, réunit les opérateurs du secteur de la nutrition animale.

Plusieurs manifestations se sont déroulées sur le thème de la transition énergétique, du développement durable et de l'innovation avec tout d'abord Wind for Goods, à Saint-Nazaire, le 21 septembre. Cette journée, consacrée au transport maritime écoresponsable, était le premier événement national dédié au transport maritime propulsé par le vent. Seanergy ensuite, du 21 au 24 septembre, forum international consacré à l'éolien en mer et aux énergies marines renouvelables, a tenu sa 5^e édition à Nantes et Saint-Nazaire. Cet événement a permis de renforcer les synergies entre différents acteurs des EMR sur le plan international. Enfin, comme chaque année, Nantes Saint-Nazaire Port a participé à International Week, un événement organisé par la Chambre de Commerce et d'Industrie des Pays de la Loire. À Angers le 28 septembre et à Nantes le 30, les équipes ont présenté les solutions logistiques propices au développement à l'international des entreprises ligériennes.



Lors de la Semaine de l'Innovation, du Transport et de la Logistique (SITL), à Paris, en septembre.

La démarche triennale de promotion portuaire collective, conduite avec la Région des Pays de la Loire, le Département de Loire-Atlantique, Saint-Nazaire Agglomération, Nantes Métropole, la CCI de Nantes Saint-Nazaire, l'Union Maritime Nantes Ports et Nantes Saint-Nazaire Port étant arrivée à son terme, une réflexion a été initiée sur son évolution. La nouvelle démarche collaborative était opérationnelle dès le début de l'année 2022. Elle intègre notamment des actions promotionnelles sur l'arrière-pensée.

Enfin, Nantes Saint-Nazaire Port contribue aux travaux du Pôle Mer Bretagne Atlantique. Il met à disposition une personne à temps partiel pour renforcer l'équipe d'animation du domaine d'action stratégique « Ports, infrastructures et transports maritimes ». Trois événements ont été organisés en janvier, juin et septembre : le BlueTech sur les projets innovants autour de l'hydrogène, le Blue Day, en ligne, dédié aux nouveaux services portuaires, et les Assises du Port du Futur qui se sont tenues à Paris pour réfléchir à l'avenir des ports français et promouvoir l'innovation dans le domaine portuaire.



DIALOGUER

AVEC LES PARTIES INTÉRESSÉES

3 • LES ASSOCIATIONS ENVIRONNEMENTALES ET LA COMMUNAUTÉ SCIENTIFIQUE

Nantes Saint-Nazaire Port entretient un dialogue avec des associations environnementales, dont Bretagne Vivante, France Nature Environnement, la Ligue de Protection des Oiseaux et Estuaires Loire et Vilaine. Ces temps d'échanges permettent de partager différentes problématiques du territoire estuarien et d'explicitier les démarches envisagées.

Bretagne Vivante, France Nature Environnement, la Ligue de Protection des Oiseaux, qui siègent au Conseil de Développement de Nantes Saint-Nazaire Port, et SOS Loire Vivante ont déposé un avis commun sur le projet stratégique 2021-2026 de Nantes Saint-Nazaire Port dans le cadre de la consultation du public menée à l'automne 2021. Leurs contributions

ont porté sur la prise en compte du changement climatique et des submersions marines, le développement de l'offre ferroviaire, la gestion des espaces naturels, le dragage de la Loire, et l'aménagement de nouvelles zones économiques. Les avis recueillis et les réponses de Nantes Saint-Nazaire Port sont disponibles sur le site Internet nantes.port.fr.



Au cours d'un inventaire des populations d'amphibiens à Donges Est.

Nantes Saint-Nazaire Port anime le Groupe d'Étude et d'Observation sur le Dragage et l'Environnement, qui réunit des représentants des grands ports maritimes, des administrations centrales et des services déconcentrés de l'État, dont la police de l'eau, ainsi que différents experts et scientifiques. Ce groupe porte son expertise sur la gestion environnementale des dragages des accès maritimes aux ports des côtes de France, qu'ils soient de commerce, de pêche, de plaisance ou militaires.

Membre du Conseil maritime de façade Nord Atlantique-Manche Ouest et de sa commission permanente, Nantes Saint-Nazaire Port contribue à la définition des objectifs et du plan d'action associés à la stratégie maritime de façade (SMF) adoptée en septembre 2019 par les préfets coordonnateurs. Au service d'une politique maritime intégrée, la SMF est la déclinaison de la stratégie nationale pour la mer et le littoral et de deux directives européennes visant la reconquête du bon état écologique du milieu marin et la planification des usages et activités en mer. Le Conseil maritime de façade Nord Atlantique-Manche Ouest a tenu sa 19^e séance plénière le 21 mai et a prononcé des avis sur le volet opérationnel du Document Stratégique de Façade, sur le projet du Schéma d'Aménagement et de Gestion des Eaux et sur le projet de Plan de Gestion des Risques d'Inondation du Bassin Loire-Bretagne.

Nantes Saint-Nazaire Port siège également au bureau de la Commission locale de l'eau (CLE) du Schéma d'Aménagement et de Gestion des Eaux (SAGE) de l'estuaire de la Loire. La CLE réunit tous les intervenants concernés par les problématiques de l'eau : élus, usagers (agriculteurs, industriels, associations environnementales, consommateurs...) et services de l'État. Elle valide les différentes étapes du processus d'élaboration et suit la mise en œuvre, au travers d'avis pour le Préfet de Région, des dossiers d'autorisation au titre de la loi sur l'eau. Dans le cadre de la consultation administrative sur le projet de révision du SAGE Loire Estuaire, Nantes Saint-Nazaire Port a émis un avis défavorable, réitérant ses observations sur la définition des zones humides stratégiques sur la gestion de l'eau. Par ailleurs, le 16 novembre, il a présenté aux membres de la CLE du SAGE les orientations de son projet stratégique 2021-2026.



Sur le banc de Bilho.



DIALOGUER

AVEC LES PARTIES INTÉRESSÉES

4 • EN RELATION AVEC LES CITOYENS ET LE GRAND PUBLIC

Nantes Saint-Nazaire Port accentue sa démarche pour être mieux connu du grand public et notamment des citoyens de l'estuaire de la Loire. En 2021, cela s'est concrétisé par de nouveaux outils numériques, mais également par des phases de consultation sur des projets structurants ou encore par des rencontres conviviales autour d'évènements grand public.

En février 2021, Nantes Saint-Nazaire Port a mis en ligne un tout nouveau site Internet. Être à la fois plus orienté clients et prospects et plus accessible au grand public, tel a été l'objectif de ce nouvel outil. À travers ce site, l'entreprise se dévoile davantage ; ses valeurs et ses engagements sont détaillés et laissent apparaître un port à la fois entrepreneur et citoyen, profondément ancré dans son territoire.

Dévoilée en juin dernier, une grande fresque réalisée par l'artiste nantais Moon habille désormais le siège de Nantes Saint-Nazaire Port. Une manière originale d'illustrer l'identité portuaire du bâtiment, au cœur d'un axe en pleine mutation au bord de la Loire, à Nantes. Côté Loire, l'artiste a imaginé une fresque constituée d'oiseaux et de végétation sur un fond bleu aquatique, pour rendre hommage à la biodiversité de l'estuaire, en écho au rôle de gestionnaire d'espaces naturels de Nantes Saint-Nazaire Port. Côté terre, Moon a relevé le défi de s'approprier des éléments portuaires très symboliques (navires, bouées, professionnels...) en les mélangeant à son propre univers, haut en couleur, à la frontière de l'art contemporain et de la BD.

Avant son adoption par le Conseil de Surveillance en fin d'année, le projet stratégique 2021-2026 de Nantes Saint-Nazaire Port a été proposé à l'information et à la participation du public, du 13 octobre au 11 novembre 2021, conformément au Code de l'environnement. Cette phase a permis au public de déposer ses contributions sur les volets 4 et 5 du projet stratégique 2021-2026. Tous les documents restent accessibles sur le site nantes.port.fr et un bilan des contributions reçues y est partagé.



Au cours d'une rencontre avec les habitants du quartier nazairien du Petit Maroc.



À la découverte des parcours « Du côté du port » sur l'application Baludik.

Nantes Saint-Nazaire Port, en partenariat avec la Ville de Saint-Nazaire, souhaite valoriser le potentiel urbain, patrimonial et paysager de l'avant-port, situé sur le Petit Maroc, berceau de la ville, tout en conciliant les activités urbaines et portuaires. Il prévoit d'aménager plusieurs îlots situés sur le domaine portuaire. L'ambition est de rendre le quartier plus attractif pour les habitants et les visiteurs, et de valoriser ce site exceptionnel sur la Loire et la rive d'estuaire, dans le prolongement des espaces publics du front de mer. Dans ce cadre, Nantes Saint-Nazaire Port, assisté d'un bureau d'études, a organisé deux rencontres avec les habitants du quartier du Petit Maroc en octobre et en novembre 2021.

En juillet, Nantes Saint-Nazaire Port a proposé au public de se balader et de découvrir de façon ludique le premier port de la façade atlantique. Développée par la société nantaise Baludik, l'application « Du côté du port » offre trois parcours touristiques atypiques sur le domaine portuaire : le premier se situe à Saint-Nazaire, le second, à Nantes. Le troisième parcours a vu le jour en avril 2022 pour un cheminement le long de l'estuaire de la Loire. Il intègre un accès aux informations des navires en escale, en temps réel, grâce à une solution de réalité augmentée. Grâce au système de géolocalisation, le smartphone fait office de boussole et de guide, tout en racontant des histoires et en proposant des contenus riches sur l'activité portuaire (photo 360°, contenus vidéo ou audio...).



DIALOGUER

AVEC LES PARTIES INTÉRESSÉES

À Nantes, un nouvel itinéraire de la Loire à Vélo a été inauguré sur les terrains portuaires en juillet 2021. De la commune de Cuffy, dans le Cher, jusqu'à Saint-Brévin-les-Pins, en Loire-Atlantique, la Loire à Vélo permet de longer le plus long fleuve de France en bicyclette. Depuis le mois de juillet, un nouvel itinéraire de 3 km a été aménagé sur le circuit entre Nantes, Rezé et Bouguenais. Il permet de contourner les grands axes routiers en longeant sur 2,8 km le site portuaire et les emprises de Nantes Saint-Nazaire Port. Inscrit dans le futur réseau vélo métropolitain, l'aménagement a nécessité la création d'une passerelle et de bornes en bois et en acier. Objectif : permettre aux cyclistes de circuler en toute sécurité sur un axe de plus en plus emprunté, au croisement de plusieurs usages.

Du 18 août au 19 septembre, Nantes Saint-Nazaire Port a été partenaire escale de la Solitaire du Figaro à l'occasion de sa 52^e édition. Présent au cœur du village, au départ et à l'arrivée, les équipes de Nantes Saint-Nazaire Port ont pu échanger avec le public et lui faire découvrir les métiers portuaires à travers une exposition de photographies de Franck Badaire.



LA LOIRE À VÉLO
nouvel itinéraire

3 KM

entre Nantes, Rezé
et Bouguenais



Lors de l'inauguration de la voie cyclable à Cheviré.

Les 21 et 22 octobre, Nantes Saint-Nazaire Port a ouvert les portes des installations portuaires au public à l'occasion des 6^e Journées Régionales de la Visite d'Entreprise en Pays de la Loire. Des visites inédites, gratuites, ont, une nouvelle fois, offert la possibilité de découvrir la richesse du complexe industrialo-portuaire en échangeant avec ceux qui y travaillent, à Saint-Nazaire comme à Nantes. Plus de 180 autres entreprises ont ainsi ouvert leurs portes au public dans toute la Région des Pays de la Loire à cette occasion. Nantes Saint-Nazaire Port, engagé dans cet événement depuis son origine, a permis à près de 500 personnes de bénéficier de ces rencontres et de découvrir ainsi le port in situ.



Les participants aux Journées Régionales de la Visite d'Entreprise sur le hub logistique de Saint-Nazaire.



AGIR POUR L'EMPLOI ET L'ÉGALITÉ PROFESSIONNELLE



À la capitainerie de Saint-Nazaire.

L'activité du port de Nantes Saint-Nazaire génère 28 500 emplois* dans le Grand Ouest.

Parmi les emplois directement engendrés par cette activité logistique portuaire, on compte les salariés de Nantes Saint-Nazaire Port et ceux des nombreuses structures intervenant dans l'accueil des navires et le traitement des marchandises (manutention, entreposage, négoce, pilotage, remorquage, lamanage, courtage...), soit au total plus de 9 000 professionnels maritimes et portuaires. D'autres emplois indirects sont issus de cette activité. C'est le cas dans les secteurs de l'aéronautique, de l'automobile, de l'énergie, de l'agroalimentaire ou du transport. Ces emplois directs et indirects ont eux-mêmes un impact sur les communes présentes sur le domaine

portuaire et sur celles où résident ces salariés, impliquant le maintien ou la création d'emplois induits.

Au 31 décembre 2021, Nantes Saint-Nazaire Port emploie 582 personnes. L'effectif comprend 18,6 % de femmes. La moyenne d'âge est de près de 46 ans. Environ 44 % des personnels terrestres et 52 % des personnels marins ont intégré l'entreprise depuis moins de 10 ans.

La mobilité interne est favorisée, près de 55 % des postes, marins et terrestres confondus, ayant été pourvus dans ce cadre. Au total, 17 recrutements ont été réalisés en externe sur 53 postes à pourvoir.

Environ 80 métiers sont recensés, qui permettent à Nantes Saint-Nazaire Port d'assurer l'ensemble de ses missions. Afin de maintenir et d'améliorer le niveau d'expertise, Nantes Saint-Nazaire Port a consacré, en 2021, près de 4,3 % de la masse des rémunérations brutes à la formation professionnelle.

Engagé depuis plusieurs années dans l'accueil d'alternants et de stagiaires, Nantes Saint-Nazaire Port a choisi de soutenir davantage encore les jeunes dans le contexte de crise sanitaire. Mécanique, chaudronnerie, génie industriel, RH, communication, qualité, sécurité et environnement... tous les corps de métiers ont joué le jeu de l'alternance et de l'apprentissage, du CAP au Master. Le nombre d'alternants a été multiplié par 4 à la rentrée 2020-2021, soit 21 alternants au total, et une soixantaine de stagiaires ont été accueillis au cours de l'année. De plus, pour donner un coup de pouce au premier emploi, Nantes Saint-Nazaire Port a créé le programme « Passerelle » donnant ainsi accès à un CDD de 6 à 18 mois pour six jeunes diplômés en 2021.

Dès 1998, l'établissement public s'est engagé pour l'insertion ou la réinsertion professionnelle et sociale d'un public éloigné de l'emploi en créant un pôle dédié. Recrutée sous contrats aidés, l'équipe du pôle insertion compte, en fonction des périodes de l'année, de 4 à 6 agents. Chacun bénéficie d'un contrat de 12 mois,

éventuellement renouvelable, afin de développer de nouvelles compétences permettant de réintégrer plus aisément le monde du travail. Les activités auxquelles l'équipe est affectée sont choisies en fonction de leur apport pédagogique. Les différentes situations de travail rencontrées permettent à chacun de développer des compétences utiles et transposables dans d'autres entreprises. Environ 7 agents sur 10 retrouvent un emploi ou s'engagent dans une formation qualifiante après leur expérience au sein de Nantes Saint-Nazaire Port.

Il y a 7 ans, Nantes Saint-Nazaire Port a initié une démarche en faveur de l'insertion professionnelle et du maintien en emploi des travailleurs en situation de handicap. Il s'est engagé à promouvoir l'intégration de tous les profils sans discrimination (adaptation des procédures de recrutement et d'insertion aux travailleurs en situation de handicap), à pérenniser les parcours professionnels (repérage, mise en place et suivi des situations de maintien en emploi et de reclassement), à développer des partenariats avec les acteurs locaux pour professionnaliser les pratiques (recrutement, maintien en emploi et sous-traitance avec le secteur protégé). Au cours des deux dernières années, huit postes ont été aménagés et adaptés à la situation des personnes. Six études de postes ont été réalisées avec l'accompagnement de Cap Emploi.

Il y a 7 ans, Nantes Saint-Nazaire Port a initié une démarche en faveur de l'insertion professionnelle et du maintien en emploi des travailleurs en situation de handicap. Il s'est engagé à promouvoir l'intégration de tous les profils sans discrimination (adaptation des procédures de recrutement et d'insertion aux travailleurs en situation de handicap), à pérenniser les parcours professionnels (repérage, mise en place et suivi des situations de maintien en emploi et de reclassement), à développer des partenariats avec les acteurs locaux pour professionnaliser les pratiques (recrutement, maintien en emploi et sous-traitance avec le secteur protégé). Au cours des deux dernières années, huit postes ont été aménagés et adaptés à la situation des personnes. Six études de postes ont été réalisées avec l'accompagnement de Cap Emploi.

**Etude Insee 2022 sur données 2018*

**4 FOIS
PLUS
D'ALTERNANTS**
à la rentrée 2020-2021



AGIR EN FAVEUR DE LA TRANSITION ÉNERGÉTIQUE

Accompagner la transition énergétique, c'est bien évidemment participer activement au développement de la filière des énergies marines renouvelables. C'est une réalité depuis de nombreuses années déjà sur l'estuaire de la Loire. Nantes Saint-Nazaire Port s'engage par ailleurs à préparer les étapes à venir pour accueillir les futures générations de parcs éoliens en mer. Ce sont des orientations stratégiques fortes. Toutefois, cette nécessaire accélération de la transition énergétique passe également par l'expérimentation et l'accueil de nouvelles solutions énergétiques : gaz, solaire, hydrogène...

Ouverte début juillet, la station GNV (gaz naturel pour véhicules) de Montoir de Bretagne a été la 4^e station publique à être implantée en Loire-Atlantique et la 1^{re} sur le domaine portuaire de Nantes Saint-Nazaire. Elle permet de ravitailler aussi bien les voitures que les cars ou les camions. Produit localement, le BioGNV permet de baisser de 80 à 90 % les gaz à effets de serre tout en réduisant fortement la pollution de l'air. Cette station est le résultat d'une collaboration fructueuse entre différents acteurs engagés dans la transition énergétique : le Syndicat d'énergie de Loire-Atlantique (Sydela) et Nantes Saint-Nazaire Port, initiateurs du projet, la SEM Sydela Énergie 44, propriétaire des installations, la Région des Pays de la Loire et l'ADEME pour le soutien financier et la conversion des véhicules, sans oublier Proviridis, constructeur et exploitant de la station sous l'enseigne V-GAS.

Initié par la Ville-État de Hambourg dans le cadre du programme européen INTER-REG EUROPE, le projet Smooth Ports vise à identifier des solutions pour réduire les émissions de CO₂ liées au trafic routier dans les ports. Lancé en 2019, il fédère six partenaires européens, dont Nantes Saint-Nazaire Port. Tous se sont réunis à Monfalcone et Trieste les 23 et 24 septembre 2021. Nantes Saint-Nazaire Port a mis l'accent sur la promotion des carburants alternatifs, en s'appuyant notamment sur la toute nouvelle station GNV de Montoir de Bretagne, la mise en place d'un comité de suivi du Guichet unique réglementaire et sur les enseignements tirés de l'application « À bon port ».

À la suite d'un appel à manifestation d'intérêt (AMI) visant à valoriser son foncier dans le cadre de l'évolution de son modèle économique, Nantes Saint-Nazaire Port a délivré au groupe Engie, au dernier trimestre 2021, une convention d'occupation temporaire d'une surface d'environ 9 ha, située à l'Est et au Nord du terminal méthanier de Montoir de Bretagne, pour l'implantation de deux centrales photovoltaïques au sol. Les installations devraient entrer en service fin 2022.



Par ailleurs, dans cette même dynamique, un second AMI a été lancé en novembre 2021 sur une parcelle de 13,5 ha à l'ouest du terminal méthanier pour recevoir un nouveau projet de centrale photovoltaïque au sol. Ainsi, différentes parcelles se trouvant dans le Plan de Prévention des Risques Technologiques (PPRT) de Montoir de Bretagne, et jusqu'alors inoccupées, seront mobilisées pour ces projets.

En 2021, Nantes Saint-Nazaire Port a lancé une étude visant à explorer les possibilités d'accueil et de déploiement, sur le domaine portuaire, d'une production massive d'hydrogène. Cela nourrit les réflexions et travaux menés en faveur de la transition énergétique du territoire et de la réduction de l'empreinte carbone des activités industrielles et portuaires.

Nantes Saint-Nazaire Port est par ailleurs membre du Comité d'orientation stratégique de l'étude de zone, pilotée par la Sous-préfecture de Saint-Nazaire avec l'appui de la DREAL Pays de la Loire et de l'INERIS, dont l'objectif est d'évaluer les impacts des activités humaines sur l'état des milieux et les risques sanitaires inhérents pour les populations de Saint-Nazaire, de Trignac, de Montoir de Bretagne et de Donges.

En complément, d'autres actions inscrites au projet stratégique 2021-2026, dont l'électrification des quais, l'évolution des flottes d'engins nautiques et terrestres et l'optimisation de pratiques de dragage, visent à réduire l'impact des activités portuaires sur la qualité de l'air, en diminuant notamment les émissions.



Près de 21 ha de foncier dédiés à des projets d'implantation de centrales photovoltaïques, à Montoir de Bretagne.



OBSERVER ET PRÉSERVER LA BIODIVERSITÉ

Sur un domaine de 2 722 ha, Nantes Saint-Nazaire Port gère 1 177 ha d'espaces naturels.

Cette surface inclut la vasière de Méan (Grand Tourteau) et le site du Locherais qu'il a décidé d'exclure de sa réserve foncière économique. À travers son projet stratégique 2021-2026, Nantes Saint-Nazaire Port applique une politique de sobriété : toutes ses réserves foncières étant déjà artificialisées, il ne consomme pas d'espaces naturels pour son développement économique. Il agit donc dans le respect du plan national biodiversité, de la stratégie nationale bas carbone 2020 et de la loi du 22 août 2021 qui pose le principe de « Zéro Artificialisation Nette ».

L'association ACROLA (Association pour la Connaissance et la Recherche Ornithologique en Loire et Atlantique) mène depuis 2002 des travaux de recherche et de suivi scientifique des passereaux paludicoles à Donges-Est, en estuaire de la Loire. Situé sur le domaine de Nantes Saint-Nazaire Port, qui soutient les travaux d'ACROLA depuis le début, ce site exceptionnel abrite la plus grande roselière de l'estuaire, constituant un habitat de halte idéal pour les oiseaux migrateurs. L'ACROLA et Nantes Saint-Nazaire Port ont publié à l'été 2021 la synthèse de ces 18 années de suivi « Dans le secret des roselières ».





Le suivi du Phragmite aquatique sur le camp de baguage de l'association ACROLA, à Donges Est.

Au total, ce sont 206 036 captures d'oiseaux qui ont été réalisées, regroupant 179 851 individus de 87 espèces différentes. Le Phragmite des joncs est l'espèce la plus capturée (50,8 %), loin devant la Rousserolle effarvatte (20 %) et la Gorgebleue à miroir (5 %). Un déclin global est observé pour la majorité des espèces inféodées aux milieux humides.

La station de baguage de Donges-Est joue un rôle prépondérant dans la conservation du Phragmite aquatique, l'une des espèces les plus menacées d'Europe. C'est en effet à Donges-Est que sont capturés le plus d'individus à l'échelle nationale. La station se situe au sein de l'axe emprunté par la plupart des espèces lors de leur migration postnuptiale. Les résultats illustrent la relation étroite entre Donges-Est et les départements littoraux du Nord et de l'Ouest du pays, mais aussi avec les pays d'Europe et d'Afrique.

Dans la continuité de ces 18 années d'observation et d'analyse, ACROLA a tenu un nouveau camp de baguage en 2021, quotidiennement entre le 20 juillet et le 30 septembre. Sur 15 312 captures réalisées, on dénombre 12 617 individus, dont 12 270 baguages, et 58 espèces différentes. Cela représente, à périmètre constant, une augmentation de 9,5 % par rapport à 2020. Les effectifs des principales espèces paludicoles se sont maintenues à l'exception du Gorgebleue à miroir, de la Locustelle luscinioïde, du Bruant des roseaux et de la Panure à moustaches qui ont enregistré de belles augmentations. Les effectifs du Phragmite aquatique ont connu une baisse de 39 %.



OBSERVER ET PRÉSERVER LA BIODIVERSITÉ

Nantes Saint-Nazaire Port soutient régulièrement des études visant à comprendre le fonctionnement des milieux estuariens et les éventuels impacts de ses activités sur celui-ci. Depuis 2011, il participe au financement de projets de recherche universitaire sur l'écosystème estuarien débouchant sur la mise en place de différents plans d'action. En 2021, deux nouveaux projets ont bénéficié du soutien portuaire : Biotrol et Oxymore.

Certaines zones de l'estuaire étant essentielles pour les stades juvéniles de nombreuses espèces de poissons et d'invertébrés, l'objectif du projet Biotrol est d'évaluer, sur une trentaine d'années, la manière dont évolue la biodiversité et la fonction nourricière sur différents secteurs. Les chercheurs de l'Agrocampus de Rennes, chargés de mener cette étude, s'appuient sur des données récoltées sur les dernières décennies, complétées par de nouvelles campagnes lancées en 2021 et pour partie financées par Nantes Saint-Nazaire Port. Les travaux

permettront de mieux comprendre la dynamique des différentes populations afin d'élaborer des recommandations nécessaires à la préservation des ressources halieutiques dans le golfe de Gascogne.

La question de déficit en oxygène dissous est un problème récurrent dans l'estuaire depuis plusieurs décennies. Les causes de ces déficits sont nombreuses et leur diagnostic complexe. Le projet Oxymore vise à comprendre le processus biochimique de la dégradation de la matière organique dans la consommation de l'oxygène. L'objectif est d'estimer le potentiel de consommation d'oxygène par les sédiments actuels, qui peuvent être différents des apports amont. Plusieurs partenaires académiques participent au projet Oxymore, parmi lesquels les universités d'Angers et de Nantes. Nantes Saint-Nazaire Port contribue à son financement, en partenariat avec l'Agence de l'eau Loire-Bretagne et la Région Pays de la Loire.



Sur l'estuaire de la Loire.



Une rainette verte (*Hyla arborea*) à Donges Est.



REPÈRES

RSE

Emploi

L'activité du port de Nantes Saint-Nazaire génère

28 500
EMPLOIS*

19 500
EMPLOIS
INDUSTRIELS ET
DE SERVICES

9 000
EMPLOIS
MARITIMES ET
PORTUAIRES



**Étude Insee 2022 sur données 2018.*

En 2021, Nantes Saint-Nazaire Port a commandé des prestations auprès de

525
ENTREPRISES
DES PAYS DE LA LOIRE



pour un montant de
21,9
MILLIONS D'EUROS.

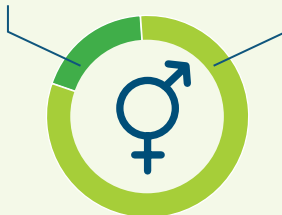
Effectif

Nantes Saint-Nazaire Port emploie

582
SALARIÉS.

108
FEMMES

474
HOMMES



PRÈS DE
46 ANS
DE MOYENNE D'ÂGE



5,8 %
DE PERSONNES
EN SITUATION
DE HANDICAP

Formation



4,3 %

de la masse des rémunérations brutes sont consacrés à
LA FORMATION



32 %

du budget de la formation professionnelle sont consacrés à
LA SÉCURITÉ

Certification



ISO 9001



LABEL ECOPORTS

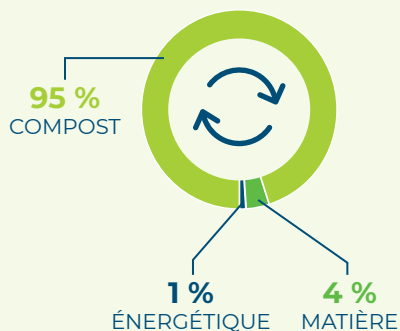


MASE

Valorisation

78 %

DES DÉCHETS VALORISÉS dont :



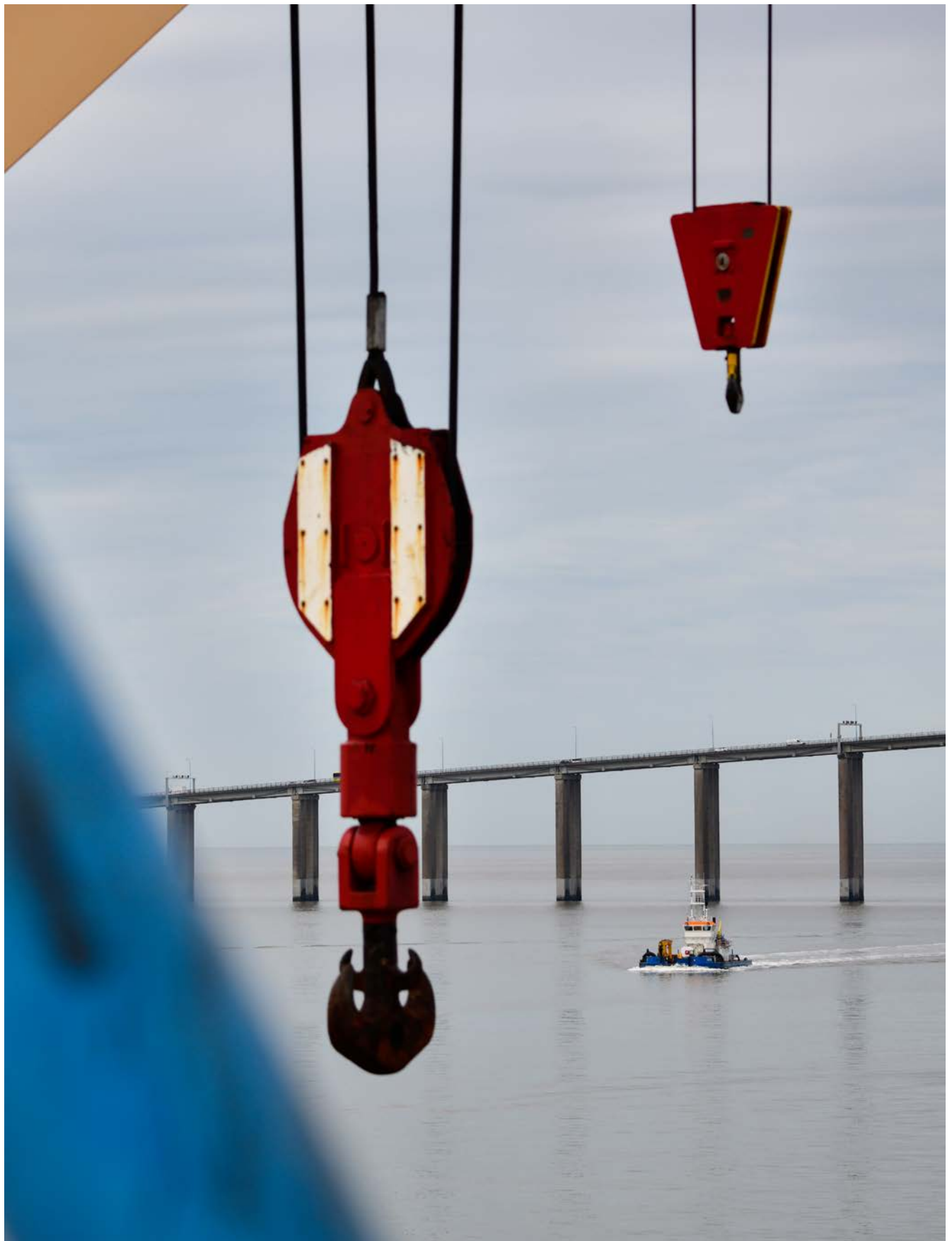
Biodiversité



12 617

OISEAUX CONTRÔLÉS

au cours de la campagne de baguage menée à Donges par l'association ACROLA, de juillet à octobre 2021.





EN
LIGNE

Le rapport annuel & RSE 2021 de Nantes Saint-Nazaire Port est également disponible sur le site internet **nantes.port.fr** en versions française, anglaise et espagnole.



[nantes.port.fr/r/fr/medias/rapport-annuel](https://nantes.port.fr/fr/r/medias/rapport-annuel)



nantes.port.fr/en/media/annual-report



nantes.port.fr/es/medios-de-comunicacion/declaracion-anual

Conception & rédaction : Nantes Saint-Nazaire Port

Création graphique :  agence Georgette

Document non contractuel. © Nantes Saint-Nazaire Port · 2022

Impression avec encres végétales, papier PEFC 100%.

Crédits photos : Franck Badaire, sauf mentions particulières.

Couverture et entrées de chapitre : 123RF-stylephotographs-valeryminyayev,
Alamy-Westend61 GmbH, iStock-SerrNovik-Oksana Sutyryna



18 quai Ernest Renaud
BP 18609 - 44 186 Nantes Cedex 4
France

Tél. : +33 (0)2 40 442 020

nantes.port.fr