

Rapport
20 
20 ANNUEL
RSE



INSPIREZ
UN VENT DE LIBERTÉ



NANTES 
SAINT-NAZAIRE
PORT



INSPIREZ UN VENT DE LIBERTÉ

L'année 2020 a bouleversé nombre de repères. L'écriture de ce rapport annuel & RSE vaut exercice de mémoire. Saisie par l'apparition soudaine de la pandémie de Covid-19, toute la place portuaire ligérienne a su faire preuve de résilience et jouer son rôle au service des entreprises du Grand Ouest. Ce n'est que plusieurs mois après que l'onde de choc s'est faite plus forte et impactante.

La première étape d'une vie et d'une économie au ralenti a été l'occasion d'une réflexion fine sur la stratégie portuaire de Nantes Saint-Nazaire, toujours orientée vers les territoires du Grand Ouest. Elle a été également le temps de cette prise de conscience d'une nécessaire accélération des transformations structurantes pour l'avenir du port.

La transition énergétique s'exprime pleinement sur l'estuaire de la Loire. L'arrêt programmé de l'activité de la centrale thermique de Cordemais et l'arrêt conjoncturel de la raffinerie Total de Donges font face à la dynamique industrielle et à l'expertise logistique qui se développent en matière d'énergies renouvelables, et notamment de l'éolien en mer.

Cela conforte les orientations prises pour rénover le modèle économique de notre port. Maintenir les investissements, poursuivre les innovations et expérimentations sont la clé, pour le territoire, d'un avenir durable.

**Le Directoire
Nantes Saint-Nazaire Port**

UN OUTIL INDUSTRIEL DE DÉVELOPPEMENT ÉCONOMIQUE



Repères sur l'entreprise	4
Au service des politiques publiques d'aménagement et de développement durables	6
Des organes complémentaires de gouvernance	8

RAPPORT ANNUEL 2020



Faits marquants	12
Principaux enjeux	16
1 - Du bilan 2015-2020 à l'élaboration d'une nouvelle stratégie portuaire	17
2 - Gérer la crise sanitaire et soutenir l'économie du Grand Ouest	20
3 - Accroître les capacités logistiques et portuaires pour construire un nouveau modèle économique	23
Atténuer l'impact de la crise sanitaire grâce à la résilience des acteurs portuaires	27
Repères de performance	30
Repères économiques et financiers	32

RAPPORT RSE* 2020



Dialoguer avec les parties intéressées	36
1 - Le dialogue social	37
2 - Les acteurs économiques et institutionnels	38
3 - Les associations environnementales et la communauté scientifique	40
4 - En relation avec les citoyens et le grand public	41
Agir pour l'emploi et l'égalité professionnelle	42
Engager la transition énergétique et écologique	45
Connaître et suivre l'impact des dragages sur l'estuaire de la Loire	47
Gérer les espaces de nature de l'estuaire de la Loire	50
Repères RSE	52

* Responsabilité Sociétale des Entreprises



**UN OUTIL INDUSTRIEL
DE DÉVELOPPEMENT
ÉCONOMIQUE**



REPÈRES SUR L'ENTREPRISE

TRAFIC

PLUS DE 300 TYPES DE MARCHANDISES
EN 2020 :



2 358

ESCALES DE NAVIRES



800

TRAINS DE MARCHANDISES



113

CONVOIS DE BARGES
FLUVIALES

SAINT-NAZAIRE
Capitainerie

MONTOIR DE BRETAGNE
Centre portuaire

DONGES
Capitainerie

PAIMBŒUF
Centre de dragage

LE CARNET

INTERNATIONAL

EN RELATION AVEC LES 5 CONTINENTS



EMPLOI

L'ACTIVITÉ DU PORT DE NANTES SAINT-NAZAIRE GÉNÈRE :
25 300 EMPLOIS*



8 100

EMPLOIS MARITIMES
 ET PORTUAIRES

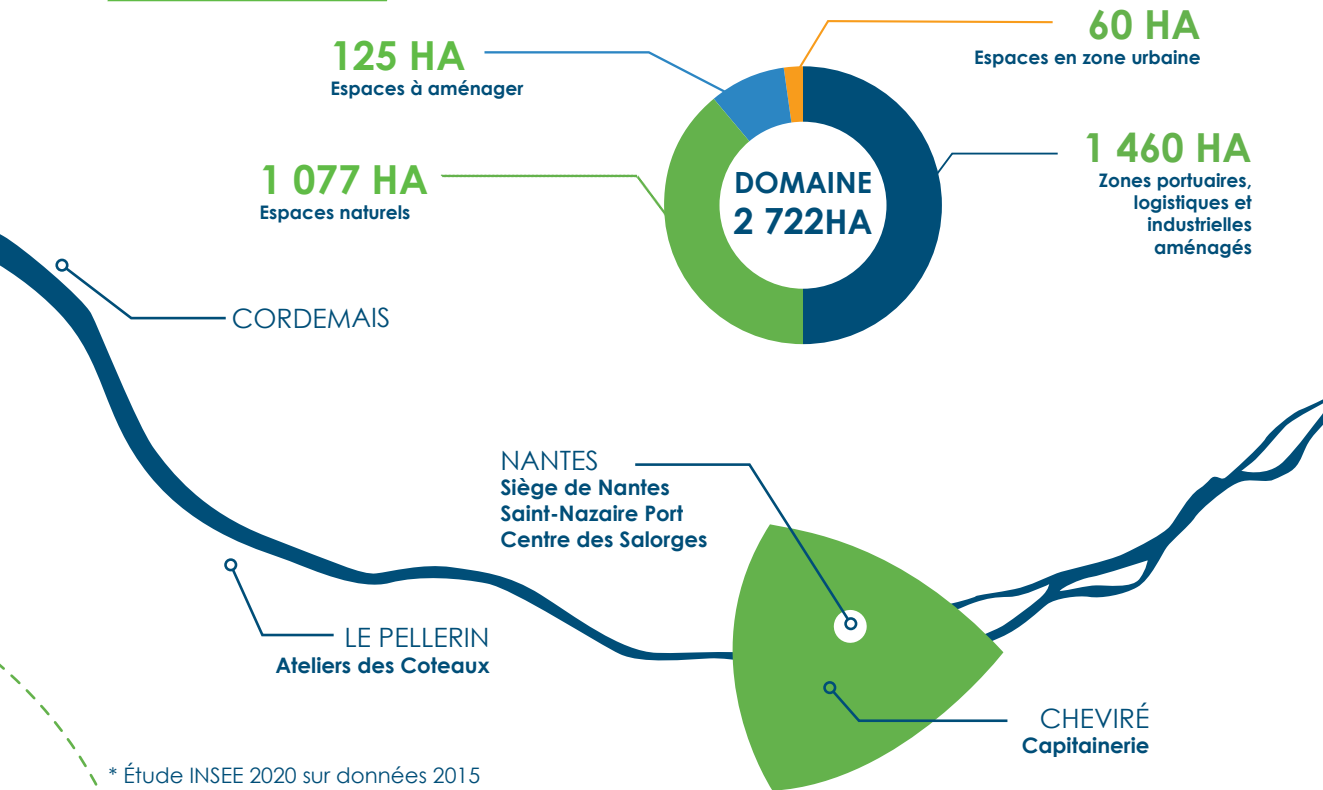
+



17 200

EMPLOIS INDUSTRIELS
 ET DE SERVICES

DOMAINE



* Étude INSEE 2020 sur données 2015

AU SERVICE DES POLITIQUES PUBLIQUES D'AMÉNAGEMENT ET DE DÉVELOPPEMENT DURABLES

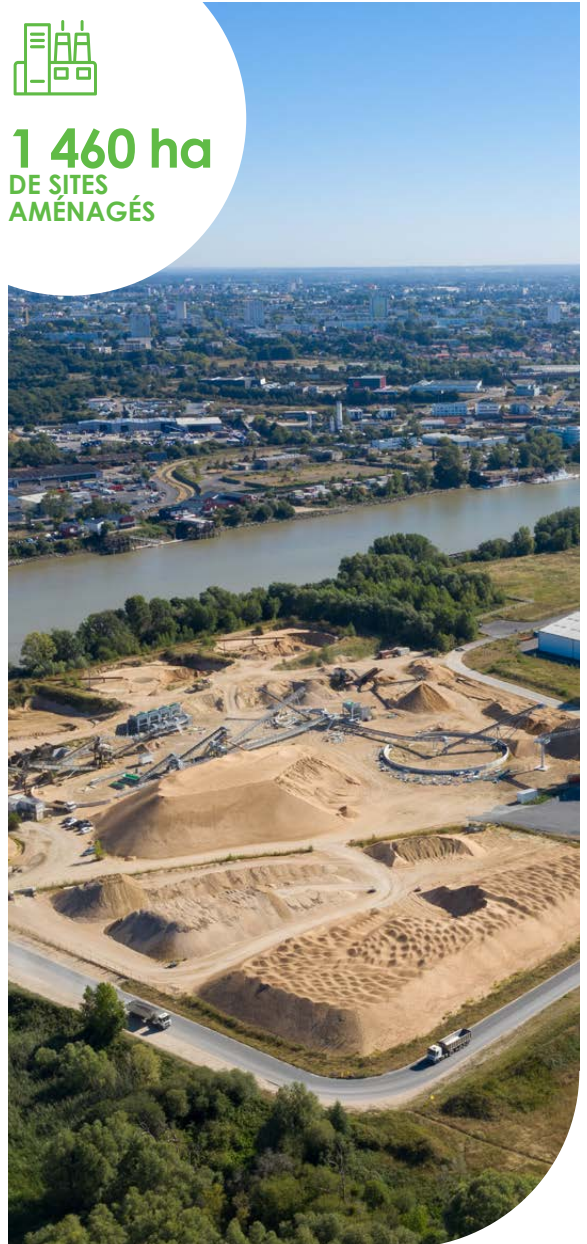
Nantes Saint-Nazaire Port est un établissement public, une entreprise dont l'État est l'unique actionnaire. Il est chargé de mettre en œuvre les politiques publiques d'aménagement et de développement durables en composant avec l'économie, l'emploi et l'environnement. Plusieurs missions lui sont confiées : la réalisation, l'exploitation et l'entretien des accès maritimes, la police, la sécurité et la sûreté, la valorisation du domaine, la préservation des espaces naturels, la construction et l'entretien des infrastructures, la promotion de l'offre de dessertes ferroviaires et fluviales, l'aménagement et la gestion de zones industrielles et logistiques, la promotion générale.

Équipement industriel assurant l'interface entre terre et mer, Nantes Saint-Nazaire Port joue un double rôle, à la fois d'accélérateur du développement économique des territoires et d'intégrateur entre les activités industrialo-portuaires et l'environnement urbain et naturel. Il travaille en partenariat avec les autres acteurs publics (État, collectivités locales, chambres consulaires...) et privés (entreprises industrielles et portuaires, logisticiens, chargeurs...) du Grand Ouest.

Les sites aménagés représentent une surface totale de 1 460 ha. Les zones portuaires, comprenant des terminaux, des plateformes logistiques et des sites industriels, sont connectées aux réseaux routiers et ferroviaires nationaux.



1 460 ha
DE SITES
AMÉNAGÉS



Les sablières du site de Cheviré.

Elles sont également situées à proximité des aéroports de Nantes et de Montoir de Bretagne. Une liaison fluviale est assurée sur l'estuaire de la Loire pour différents types de trafic.

Pour les trafics conteneurisés, le port bénéficie de lignes maritimes directes vers les Antilles et la côte ouest de l'Afrique. En complément, plusieurs lignes feeder sont connectées aux principaux hubs du Nord de l'Europe, reliant Nantes Saint-Nazaire aux cinq continents. Des services réguliers de trafics rouliers sont assurés avec le nord de l'Europe (Allemagne, Belgique), la péninsule ibérique (Espagne), la Méditerranée (Maroc, Tunisie, Italie) et les États-Unis (Alabama).

Pour les entreprises importatrices et exportatrices des régions du Grand Ouest, Nantes Saint-Nazaire Port met à disposition des services de proximité qui permettent l'optimisation des chaînes d'approvisionnement et de distribution. Pour tout type de trafic, il propose une offre de services logistiques à valeur ajoutée (entreposage, ensachage, préparation de commandes...) et réglementaires (douanes, services vétérinaires, phytosanitaires...). Le port de Nantes Saint-Nazaire est référencé Poste d'Inspection Frontalier (PIF), Point d'Entrée Communautaire (PEC) et Point d'Entrée Désigné (PED), ce qui permet, entre autres, l'introduction sur le territoire européen de végétaux et d'aliments du bétail en provenance de pays tiers.



Le terminal roulier de Montoir de Bretagne.

DES ORGANES COMPLÉMENTAIRES DE GOUVERNANCE

La gouvernance de Nantes Saint-Nazaire Port s'articule autour d'organes consultatifs et décisionnels.

Le Conseil de Surveillance arrête les orientations stratégiques de Nantes Saint-Nazaire Port et exerce le contrôle permanent de sa gestion. Il peut s'appuyer sur les travaux du Conseil de Développement et du Conseil Scientifique de l'Estuaire de la Loire. Présidé par Christelle Morançais, Présidente de la Région des Pays de la Loire, le Conseil de Surveillance est composé de 18 membres, dont des représentants de l'État, des collectivités locales, des salariés et des personnalités qualifiées. En 2020, il s'est réuni à quatre reprises. Il a débattu ou délibéré sur différents thèmes, dont l'achat d'outillages pour le site industrialoportuaire de Saint-Nazaire, le développement d'une offre de capacité de stockage et la préparation d'une nouvelle stratégie portuaire ligérienne.



Christelle Morançais

Le Directoire assure la direction de Nantes Saint-Nazaire Port et est responsable de sa gestion. Présidée par Olivier Trétout, cette instance compte trois membres avec Julien Dujardin, Directeur Général Adjoint en charge des ressources techniques et Pascal Fréneau, Directeur Général Adjoint en charge des ressources fonctionnelles.



Pascal Fréneau, Olivier Trétout et Julien Dujardin.

Le Conseil de Développement est une instance représentative de la société civile, un lieu de débat et d'échanges. Il compte 32 membres répartis en 4 collèges : place portuaire, représentants de salariés de la place portuaire, collectivités territoriales et personnalités qualifiées. Présidé par Philippe Billant, Directeur de la Raffinerie Total de Donges, le Conseil de Développement a tenu quatre séances en 2020, au cours desquelles ont été abordés différents sujets dont l'impact de la pandémie de Covid-19 sur l'économie internationale et l'activité maritime et portuaire, le bilan du projet stratégique 2015-2020 et la nouvelle stratégie portuaire ligérienne.



Philippe Billant

Placé sous l'autorité du Préfet de Région, le Conseil Scientifique de l'Estuaire de la Loire (CSEL) est composé de 16 personnalités qualifiées, désignées en raison de leurs compétences scientifiques. Job Dronkers, ancien directeur du Département d'études côtières au ministère de l'Infrastructure et de l'Environnement des Pays-Bas, consultant indépendant en gestion des zones côtières, en est le Président.



Départ d'un porte-conteneurs.





RAPPORT ANNUEL 2020





FAITS MARQUANTS



En janvier, la société Eiffage a implanté à Paimboeuf un chantier d'**assemblage de fourreaux électriques du futur raccordement à terre** du parc éolien en mer du banc de Guérande.

Le **10 janvier** a officiellement démarré la **construction de la sous-station électrique** du futur parc éolien en mer du banc de Guérande par les Chantiers de l'Atlantique, à Saint-Nazaire.



Le **11 février**, deux **nouvelles stations de navettes fluviales à passagers** ont été inaugurées à Nantes, entre le quai Wilson, sur l'île de Nantes, et le quartier du Bas Chantenay, en rive Nord de l'estuaire de la Loire.

Le **13 février**, Nantes Saint-Nazaire Port a délivré des agréments pour sept ans pour les **services de lamanage** à son unité Bathymétrie Dragage Lamanage ainsi qu'à la société Huchet-Desmars.



De nouveaux agréments pour les services de lamanage ont été délivrés en février.



Le **13 mars**, Nantes Saint-Nazaire Port a activé son **Plan de Continuité d'Activité**, en application des mesures sanitaires mises en place pour lutter contre la propagation du virus Covid-19.



Les **23 et 24 avril**, le Bureau Veritas a réalisé un audit sur le management par la qualité de Nantes Saint-Nazaire Port. La **certification ISO 9001** a été renouvelée pour 3 ans.



À partir du **11 mai**, le **déconfinement** a amorcé une reprise progressive des activités maritimes et portuaires, suivant le rythme et les modalités mises en place au sein de chaque entreprise.



Un Plan de Continuité d'Activité a été mis en place dès le 13 mars.



En juin ont débuté les travaux de **renforcement du quai Est de la forme Joubert** et **l'aménagement de la zone de pré-assemblage des éoliennes** du futur parc en mer du banc de Guérande.



Les derniers tronçons d'Airbus 380 ont été chargés à Montoir de Bretagne en juin.

Le navire roulier *Ville de Bordeaux* a quitté Montoir de Bretagne le **8 juin** en direction de Pauillac, site logistique d'Airbus, avec à son bord **les deux derniers tronçons de l'A380**, en vue de leur assemblage à Toulouse.

Le **26 juin** a été mise en ligne l'application gratuite pour smartphone "A bon port". Elle alerte en temps réel des événements pouvant impacter la circulation sur la zone industrialoportuaire de Saint-Nazaire.



Implanté sur le site de Cheviré, à Nantes, le groupement Suez et Charier a ouvert début juillet son **centre Ecopôle**, destiné au traitement de déchets industriels et du BTP.

Du **21 au 31 juillet**, le département naval d'Eiffage Énergie Systèmes a procédé à **l'installation de pods sur le paquebot brise-glace Commandant Charcot**, de la compagnie Ponant.

Le **24 juillet**, le navire *Harbour First* est entré en **collision avec le pont basculant de l'écluse sud**, à Saint-Nazaire.



Les **13 et 17 août**, les accès par le pont du Pertuis et le pont basculant n'étant pas opérationnels, Nantes Saint-Nazaire Port a organisé le **transfert exceptionnel d'unités de plus de 12,5 tonnes dans le bassin de Saint-Nazaire** avec la barge *Jules Verne* de la Compagnie Ligérienne de Transport.



Le **15 septembre** a été célébrée la sortie de l'usine de General Electric, à Montoir de Bretagne, de la **première nacelle du futur champ éolien en mer du Parc du banc de Guérande**.

Du **16 au 20 septembre**, **La Solitaire du Figaro** a fait escale dans l'estuaire de la Loire, sur deux étapes.



La Solitaire du Figaro à Saint-Nazaire.



~ Début octobre a commencé une première phase de **dévasage de la porte amont de la forme Joubert**, afin de sécuriser son fonctionnement, dans l'attente de son remplacement dans quelques années.

~ Les **22 et 23 octobre**, Nantes Saint-Nazaire Port a ouvert les portes des installations portuaires au public à l'occasion des **5^e Journées Régionales de la Visite d'Entreprise en Pays de la Loire**.

~ Le nouveau pont du Pertuis, à Saint-Nazaire, a été mis en service de façon permanente le **23 octobre**.



~ À partir du **13 novembre**, la drague *Samuel de Champlain* a réalisé une **campagne de dragage à Boulogne sur Mer**, pour la Région Hauts de France, adhérente au GIE Dragages Ports depuis 2018.



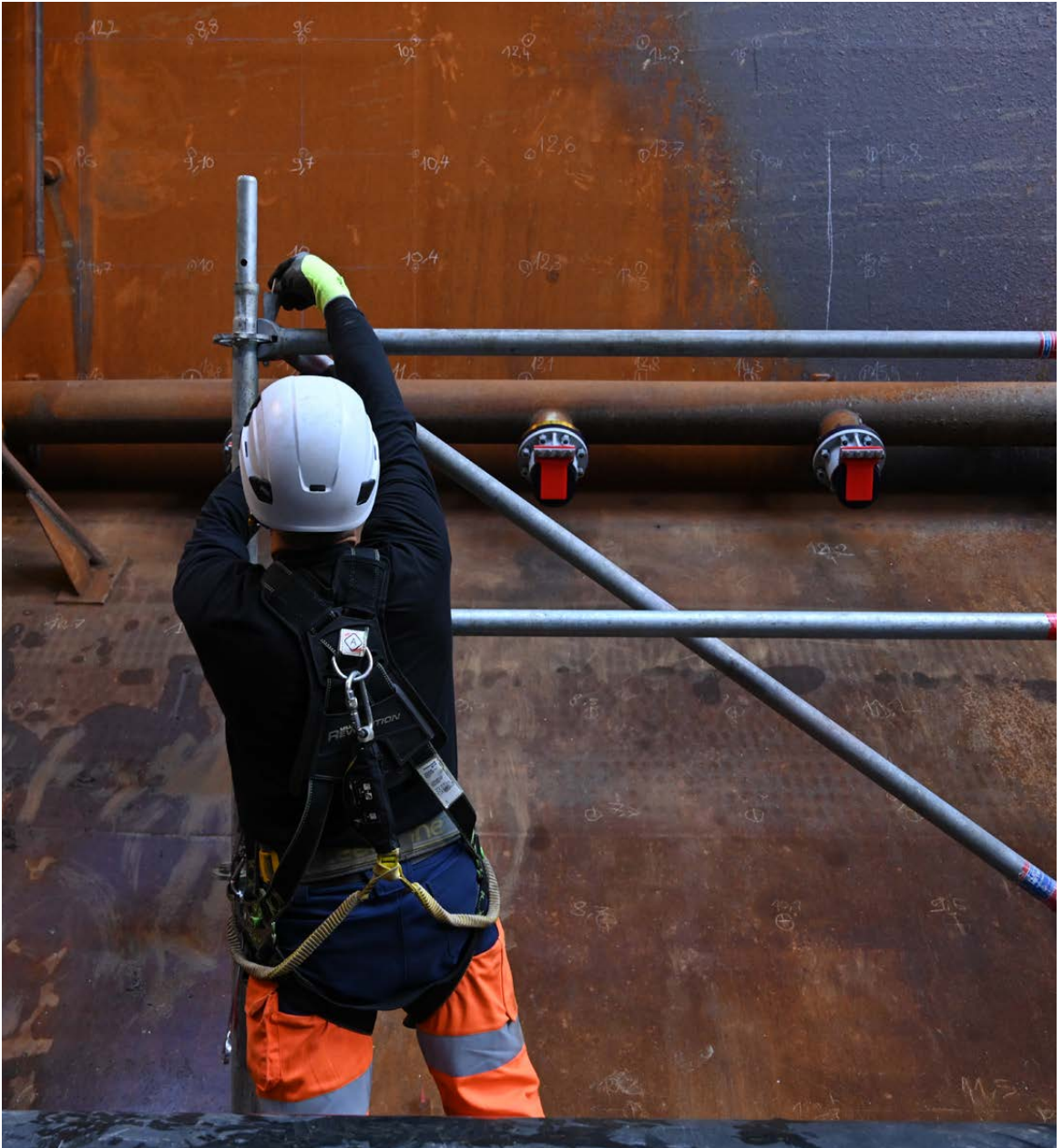
~ Le **10 décembre**, **trois nouvelles grues portuaires Liebherr, de forte capacité**, ont été réceptionnées sur le port de Nantes Saint-Nazaire : l'une au terminal multivrac de Montoir de Bretagne et les deux autres sur le quai de la Prise d'eau, à Saint-Nazaire.



Le déchargement des nouvelles grues Liebherr à Saint-Nazaire.



PRINCIPAUX ENJEUX

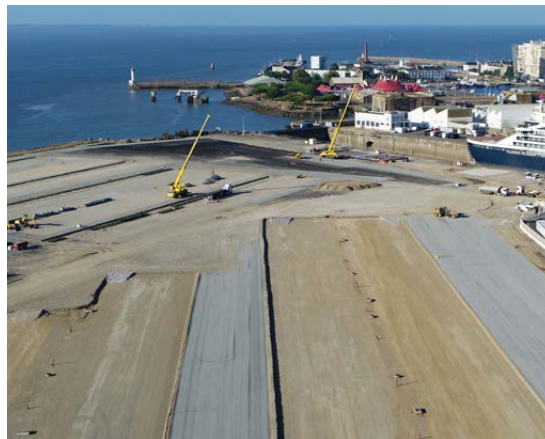


1 - DU BILAN DE LA PÉRIODE 2015-2020 À L'ÉLABORATION D'UNE NOUVELLE STRATÉGIE PORTUAIRE

Après avoir engagé une réflexion concertée avec les parties prenantes de l'activité portuaire ligérienne, dont l'État et les collectivités locales, Nantes Saint-Nazaire Port s'est fixé pour ambition, en octobre 2015, de devenir le port de référence de la transition énergétique et écologique. Les enjeux sont importants car les deux tiers des trafics portuaires ligériens sont liés aux énergies fossiles et les terminaux et industries sont implantés sur un estuaire dont les espaces naturels sont riches et sensibles. Conscient des enjeux sociétaux, économiques et environnementaux, Nantes Saint-Nazaire Port a orchestré sa stratégie autour de trois axes : accompagner dans cette transition les filières actuelles et émergentes, augmenter la performance de l'outil industriel et aménager durablement les espaces.



La raffinerie de Donges.



Les travaux d'aménagement du site de pré-assemblage du futur parc éolien en mer du banc de Guérande.

Un programme de 28 actions a ensuite été engagé. Au terme de la période 2015-2020, 14 actions ont été finalisées et 12 sont en cours de déploiement. Deux actions n'ont pas été engagées : l'aménagement de la zone logistique de Cheviré, à Nantes et la conduite d'études et procédures préalables à l'aménagement du Grand Tourteau, à Saint-Nazaire. Sur la période, le montant total des investissements s'est élevé à 152 M€, soit 83 % de la programmation pluriannuelle prévue au projet stratégique 2015-2020.



Le bilan du projet stratégique 2015-2020 démontre la dynamique créée par la transition écologique et énergétique et l'amorce d'une évolution du modèle économique de Nantes Saint-Nazaire Port.

La fonction de port industriel a pris une nouvelle envergure, notamment au travers de l'engagement, aux côtés des acteurs des filières des énergies renouvelables, du GNL, de l'aéronautique ou de la logistique XXL.

En 2019, le Directoire de Nantes Saint-Nazaire Port a engagé une réflexion sur la stratégie de l'entreprise et l'organisation permettant sa mise en œuvre. Dès lors s'est amorcée une démarche itérative de consultation et d'échanges avec l'équipe de direction et l'encadrement, des responsables d'entreprises de l'hinterland, des armateurs et des logisticiens, ainsi qu'auprès des instances de gouvernance.

Deux séminaires techniques ont notamment été organisés, les 10 et 21 janvier, avec des membres des conseils de surveillance et de développement, des représentants de l'État central et local, des représentants d'industries, d'entreprises logistiques et portuaires.

Une première version de la stratégie portuaire ligérienne, fixant un cadre global au futur projet stratégique de Nantes Saint-Nazaire Port, a été présentée au Conseil de Surveillance le 26 juin.

En parallèle, le Directoire a engagé l'élaboration du projet stratégique 2021-2026 et a mandaté pour l'accompagner les cabinets Mensia et Egis.



Lors d'un séminaire dédié à la stratégie portuaire ligérienne.

Durant l'été, plusieurs rencontres avec les équipes de Nantes Saint-Nazaire Port et des séminaires ont été organisés pour enrichir le processus. Le 4 septembre, le Conseil de Développement a décidé de contribuer à ces travaux en constituant des groupes sur les thématiques "port industriel", "port commercial" et "port énergétique".



À l'aval de l'estuaire de la Loire.

En novembre, cette contribution a fait l'objet d'une première restitution lors d'une séance plénière du Conseil de Développement, puis d'une présentation synthétique en Conseil de Surveillance. Une première version du document de présentation du projet stratégique 2021-2026 a été transmise fin janvier 2021 à la Direction Générale des Infrastructures de Transport et de la Mer, à la Direction du Budget, à l'Agence des Participations de l'État, à la Préfecture de Région et au Secrétariat Général des Affaires Régionales des Pays de la Loire.

Une seconde version du document de présentation du projet stratégique a été finalisée par le Conseil de Surveillance le 12 mars 2021. Le processus d'élaboration et de validation du projet stratégique 2021-2026 est ensuite soumis à la consultation formelle de plusieurs organismes, dont le Conseil Scientifique de l'Estuaire de la Loire, la Mission Régionale d'Autorité Environnementale, le Conseil de Développement de Nantes Saint-Nazaire Port et sa Commission des Investissements. Le projet sera également soumis à la consultation des riverains du port.

Quand ces différents avis seront rendus, le Conseil de Surveillance pourra procéder à l'adoption du projet stratégique 2021-2026 en fin d'année 2021. Celui-ci devrait s'articuler autour de trois objectifs majeurs :

- Réussir la transition énergétique, écologique et numérique.
- Conforter le rôle de porte maritime du Grand Ouest.
- Servir le développement économique et social de l'estuaire de la Loire.

2 - GÉRER LA CRISE SANITAIRE ET SOUTENIR L'ÉCONOMIE DU GRAND OUEST

Trois mois après la découverte de plusieurs cas de pneumonie d'origine inconnue dans une ville chinoise, l'Organisation Mondiale de la Santé a déclaré, début mars 2020, une situation de pandémie consécutive à la propagation du coronavirus Covid-19. Des dispositions ont été prises en conséquence dans les pays frappés par l'épidémie, dont la France. Elles ont impacté le fonctionnement et l'économie de nombreuses entreprises.

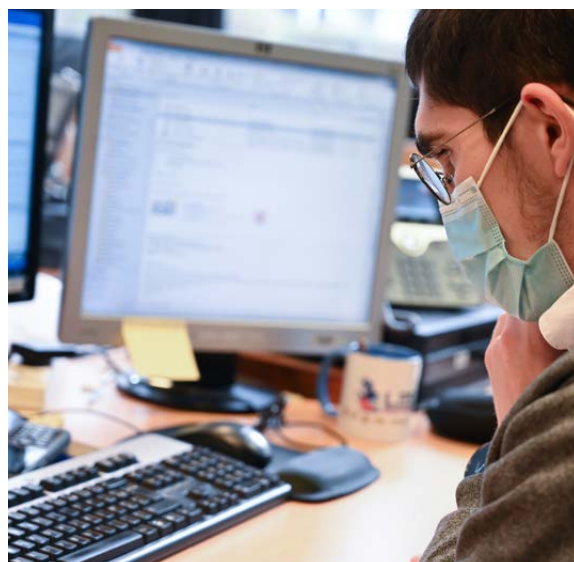
Une première communication auprès des salariés de Nantes Saint-Nazaire Port a été réalisée le 2 mars, dans l'objectif de diffuser largement les mesures de prévention contre le coronavirus.

Conscient de son rôle d'opérateur d'importance vitale pour l'économie du pays, notamment pour les filières de l'énergie et de l'alimentation, Nantes Saint-Nazaire Port a activé le 13 mars son Plan de Continuité d'Activité (PCA), préparé en cas de pandémie. Ce même jour, une communication a été réalisée auprès des salariés pour rappeler les mesures de prévention et informer de la mise en place prochaine de dispositions spécifiques de travail.

En application du décret ministériel du 16 mars, le Directoire a décidé de la mise en chômage partiel, à compter du 17 mars, de l'ensemble des salariés de l'entreprise, à l'exception de ceux susceptibles d'occuper un poste en télétravail ou dont la présence sur les sites portuaires, techniques ou administratifs, était nécessaire pour assurer la continuité d'activité.

Lors du confinement, du 17 mars au 10 mai, la situation de travail de salariés a parfois évolué en fonction des contraintes familiales ou personnelles, ainsi que des nécessités de fonctionnement de l'entreprise. Globalement, sur cette période, 260 personnes ont été en activité partielle, 170 en télétravail et 110 mobilisées pour assurer la continuité de service.

Le télétravail a mobilisé le parc de 120 ordinateurs portables de Nantes Saint-Nazaire Port, complété de 53 postes d'occasion commandés dès le 9 mars. Les capacités de connexion à distance ont été renforcées, permettant d'absorber, lors du confinement, jusqu'à 150 connexions simultanées. La rénovation d'installations de téléphonie a été accélérée, de façon à favoriser l'audio et la visioconférence. Une attention particulière a été portée sur la cybersécurité, la période ayant été caractérisée par une forte augmentation d'actes de malveillance.



La mobilisation de l'équipe des systèmes d'information.

Des salariés de Nantes Saint-Nazaire Port ont été mobilisés pour assurer la continuité d'activité, à tous les niveaux de l'entreprise. Un dispositif spécifique de gestion de crise, basé sur le partage d'informations en temps réel et le dialogue, a été amorcé le 16 mars. Il intégrait une réunion quotidienne du Directoire, des échanges fréquents et au cas par cas avec des techniciens et experts, des représentants des personnels, des responsables d'entreprises maritimes, portuaires, logistiques et industrielles de l'hinterland. Du 13 mars au 4 juin, 20 cellules de veille et de crise ont été tenues et 17 notes et points internes de situation diffusés.

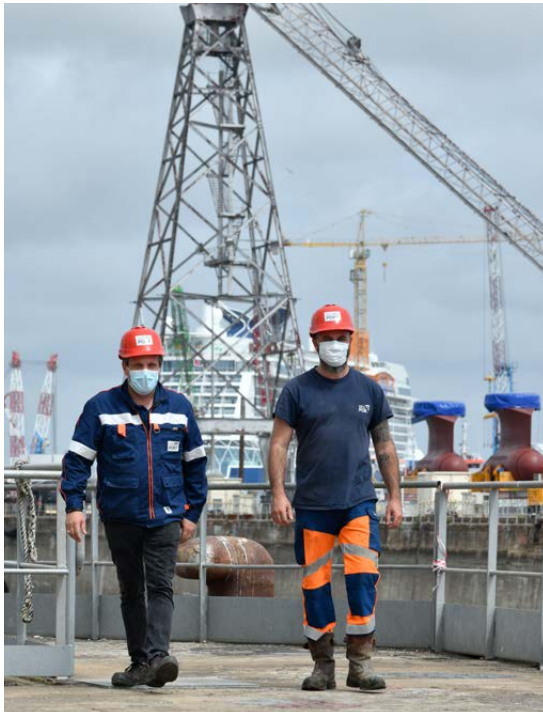
De nombreuses réunions ont par ailleurs été organisées pour mettre au point des interventions techniques, notamment les opérations de dragage, de maintenance et d'entretien sur les terminaux, et préparer la reprise progressive des travaux, à compter du 11 mai, au sein des ateliers et dans les locaux administratifs.

Une communication régulière a été mise en place auprès des clients pour les informer de la disponibilité des terminaux et services portuaires. Nantes Saint-Nazaire Port a par ailleurs étroitement collaboré avec les acteurs logistiques et portuaires, prenant régulièrement le pouls des entreprises du Grand Ouest afin de faciliter au mieux les flux de marchandises et optimiser la gestion des stocks.



Au cours de l'arrêt technique de la drague Samuel de Champlain.

Les premières commandes d'équipements spécifiques de protection ont été engagées le 27 février. Devant la difficulté à se procurer des masques jetables en quantité importante, des équipements de substitution, dont des visières, combinaisons et masques en tissu, ont été utilisés dans un premier temps. Les premiers masques chirurgicaux ont été réceptionnés le 27 avril. Sur l'ensemble de la période, Nantes Saint-Nazaire Port a disposé des équipements de protection permettant d'assurer la continuité d'activité, puis la reprise en sortie de confinement. Des opérations préventives de désinfection ont par ailleurs été réalisées sur des engins nautiques et dans des locaux fréquemment utilisés.



Au sein de la business unit de Saint-Nazaire.



Le retour des réunions en présentiel, avec le respect des gestes barrières.

La mise à disposition de ces équipements, l'élaboration et la diffusion de consignes ont été réalisées en concertation avec des membres des Commissions Santé Sécurité et Conditions de Travail (CSSCT) du Comité Social et Economique. À plusieurs reprises, Nantes Saint-Nazaire Port a mis des équipements de protection à disposition d'entreprises et d'institutions de la place portuaire.

À partir du 11 mai, le déconfinement progressif a amorcé une nouvelle phase de la crise sanitaire, avec la reprise des activités suivant le rythme et les modalités propres à chaque entreprise. Nantes Saint-Nazaire Port a mis en place une organisation permettant de vivre et de travailler avec le virus. Les dispositions gouvernementales liées à l'évolution de la pandémie sur l'automne et l'hiver 2020, notamment le confinement partiel, le couvre-feu et le recours au télétravail, ont été rigoureusement appliquées.

3 - ACCROÎTRE LES CAPACITÉS LOGISTIQUES ET PORTUAIRES POUR CONSTRUIRE UN NOUVEAU MODÈLE ÉCONOMIQUE

S'ils ont été impactés par la crise sanitaire, d'importants aménagements ont été conduits pour accompagner le développement des filières, notamment celle des énergies marines renouvelables.

À Saint-Nazaire, après le renforcement de 30 mètres supplémentaires du quai de la Prise d'eau et le dévoiement de la rue de la forme Joubert, fin 2019, pour le transfert de colis lourds et volumineux conduits par Nantes Saint-Nazaire Port, General Electric a pu engager l'aménagement du site industriel de pré-assemblage de 12 ha. Cette zone permettra de stocker 12 éoliennes et servira pour les 80 qui seront installées sur le parc du banc de Guérande. Fin mai ont démarré les travaux de préparation de la zone de pré-assemblage des mâts. Deux dalles sur pieux ont ainsi été réalisées le long de la forme Joubert. Sous la maîtrise d'ouvrage de Nantes Saint-Nazaire Port, les travaux de renforcement des 250 m de terre-plein à l'est de la forme Joubert ont démarré durant l'été. De là seront préassemblés les éléments d'éoliennes pour ensuite être chargés sur le navire spécialisé de la société Jan de Nul, chargé de faire les rotations entre Saint-Nazaire et le banc de Guérande pendant la campagne de pose prévue en 2022.

Le 10 décembre, deux nouvelles grues de forte capacité, 150 et 200 tonnes, ont été livrées au quai de la Prise d'eau, à Saint-Nazaire. Cet investissement de 8 millions d'euros, entièrement financé par Nantes Saint-Nazaire Port, est un maillon essentiel de développement du site nazairien.

Opérationnelles depuis la mi-février 2021, elles ont déjà permis le déchargement des premiers éléments d'éoliennes arrivés par voie maritime pour le futur parc du banc de Guérande.



Le déchargement d'un colis industriel à Saint-Nazaire

Pour accompagner la montée en puissance de l'activité industrielle de Saint-Nazaire, Nantes Saint-Nazaire Port a engagé en 2017 un programme de modernisation des ouvrages mobiles, afin de sécuriser les flux maritimes et routiers et d'assurer la fiabilité des ouvrages en période de forte activité. Fin 2019 a débuté la phase de démantèlement du pont du Pertuis, situé entre les bassins de Saint-Nazaire et de Penhoët. L'ouvrage construit en 1910 nécessitait d'être remplacé. Le tablier du nouveau pont du Pertuis a été livré mi-août par un navire bigué, qui a procédé à une pose directe sur la couronne d'orientation. Dans un premier temps, le pont a été mis en service fin septembre en horaires réduits afin de procéder aux derniers réglages. Il a fonctionné de façon permanente à partir du 23 octobre. Cela a permis pour partie de rétablir les conditions d'accès à la zone industrialoportuaire et au quartier du Petit Maroc.

À Montoir de Bretagne, l'aménagement de 4 hectares supplémentaires de parcs rouliers, débuté en septembre 2019, a été arrêté lors du premier confinement. Il a repris le 21 avril 2020 et s'est achevé en juillet. Ce nouvel espace de stockage s'ajoute aux 25 hectares déjà existants. La crise a fortement affecté la filière automobile dans son ensemble, avec l'arrêt des usines de production et la fermeture des concessions. La reprise a été progressive, mais fin 2020, elle était encore loin de la dynamique engagée en début d'année, notamment grâce à l'importation de véhicules neufs en provenance de l'usine PSA de Kenitra, au Maroc.

En juin, le Conseil de Surveillance a été informé de la démarche de Nantes Saint-Nazaire Port concernant l'implantation de hangars à des fins industrielles ou logistiques.



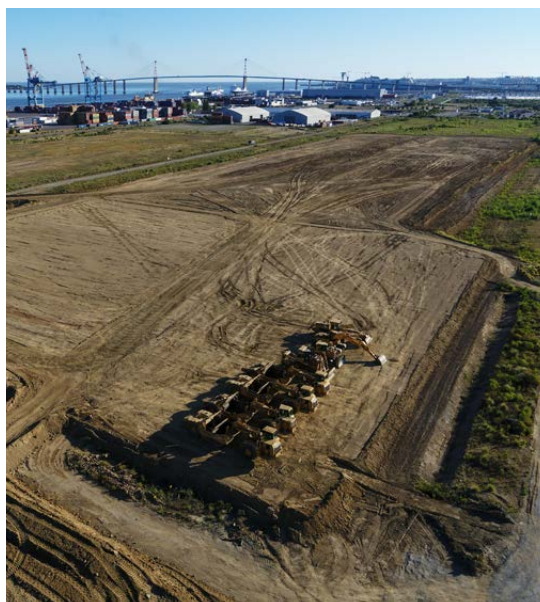
**PARC
ROULIER**
4 ha 
supplémentaires

Régulièrement sollicité par des industriels ou des prestataires et conscient de la nécessité de valoriser au mieux son domaine pour faire évoluer son modèle économique, Nantes Saint-Nazaire Port a décidé de mettre en place une offre de capacités logistiques. Cette démarche s'est traduite par la mise en place d'un accord-cadre de fourniture d'entrepôts métallo-textiles. Une première mise en œuvre a été actée en Conseil de Surveillance en mars 2021, pour le compte de l'industriel General Electric et du prestataire logistique Idéa, la mise en service de l'équipement étant attendue à l'automne 2021.

Compte-tenu du niveau des trafics de vrac liquides et de leurs perspectives, Nantes Saint-Nazaire Port a décidé d'augmenter les capacités du poste à liquides de Montoir de Bretagne grâce à l'adjonction de deux nouveaux appontements, à l'amont et l'aval de l'infrastructure existante. Cette opération a pour objectif de sécuriser l'installation, de l'adapter à l'évolution de la flotte actuelle, d'accueillir simultanément deux navires de moyenne dimension et ainsi de libérer les tensions d'exploitation induites par le fort taux d'occupation du poste. Au terme de l'appel d'offres relatif à la réalisation des études et travaux nécessaires à ce projet, la société Vinci Construction Maritime et Fluviale a été retenue le 15 décembre. Le poste à liquides est utilisé pour différents trafics de vrac liquides, dont des produits chimiques, des huiles et de la mélasse, et de sable prélevé au large de l'estuaire de la Loire.

À Donges, le contournement ferroviaire des sites industriels nécessite d'importants travaux qui se dérouleront sur 3 ans, jusqu'à la mise en service attendue en octobre 2022.

Après les travaux préparatoires menés en 2019, les premiers terrassements des emprises du contournement ont démarré en juillet 2020, préalablement à la pose des équipements ferroviaires. Pour mémoire, ce projet d'envergure, déclaré d'utilité publique en novembre 2017, vise à réduire l'exposition de la voie ferrée aux risques industriels, et à pérenniser l'activité industrielle de la raffinerie Total et des sites portuaires, dont la ligne ferroviaire entre Nantes et Le Croisic traverse actuellement le périmètre. Nantes Saint-Nazaire Port est membre du comité de pilotage de ce projet, aux côtés de l'Union européenne, de l'État, de Total Raffinage France, de la Région des Pays de la Loire, du Département de la Loire-Atlantique, de Saint-Nazaire Agglomération, de la commune de Donges et de SNCF Réseau.



La préparation de nouvelles plateformes logistiques à Montoir de Bretagne.

Afin d'anticiper l'arrêt des tranches charbon de la centrale thermique EDF de Cordemais, prévu d'ici quelques années, des réflexions ont été menées par l'État avec les acteurs économiques et institutionnels du territoire concernés par cette activité. Nantes Saint-Nazaire Port a ainsi contribué à des échanges organisés dans le cadre de la préparation d'un contrat de territoire. Le "Pacte pour la transition écologique et industrielle de la centrale de Cordemais et l'estuaire de la Loire", présenté par la Secrétaire d'État auprès du Ministre à la Transition Écologique et Solidaire, Emmanuelle Wargon, a été signé le 21 janvier 2020, à la préfecture de Nantes. Conséquence indirecte de la crise sanitaire, la centrale de Cordemais a connu un redémarrage partiel en période hivernale afin de pallier un déficit de production électrique lié à la modification du programme de maintenance des centrales nucléaires au printemps. Par ailleurs, une ordonnance gouvernementale a été publiée le 29 juillet, établissant un dispositif spécifique d'accompagnement des personnels portuaires concernés par la fermeture des centrales à charbon, dont celle de Cordemais. Nantes Saint-Nazaire Port a été associé aux travaux conduits par les autorités ministérielles sur les modalités de mise en œuvre de ce dispositif.

À l'invitation du Sous-préfet de Saint-Nazaire, une réunion a été organisée le 20 janvier 2021 avec l'ensemble des représentants locaux des professionnels portuaires concernés.

À Nantes, implanté sur 16 ha du site de Cheviré, le groupement Suez et Charier a ouvert début juillet un centre appelé Ecopôle, destiné à offrir une solution locale et circulaire pour le traitement des déchets industriels et du BTP. Le projet comprend une déchèterie dédiée aux professionnels du bâtiment et une unité de traitement des terres et de recyclage des bétons et matériaux de déconstruction.

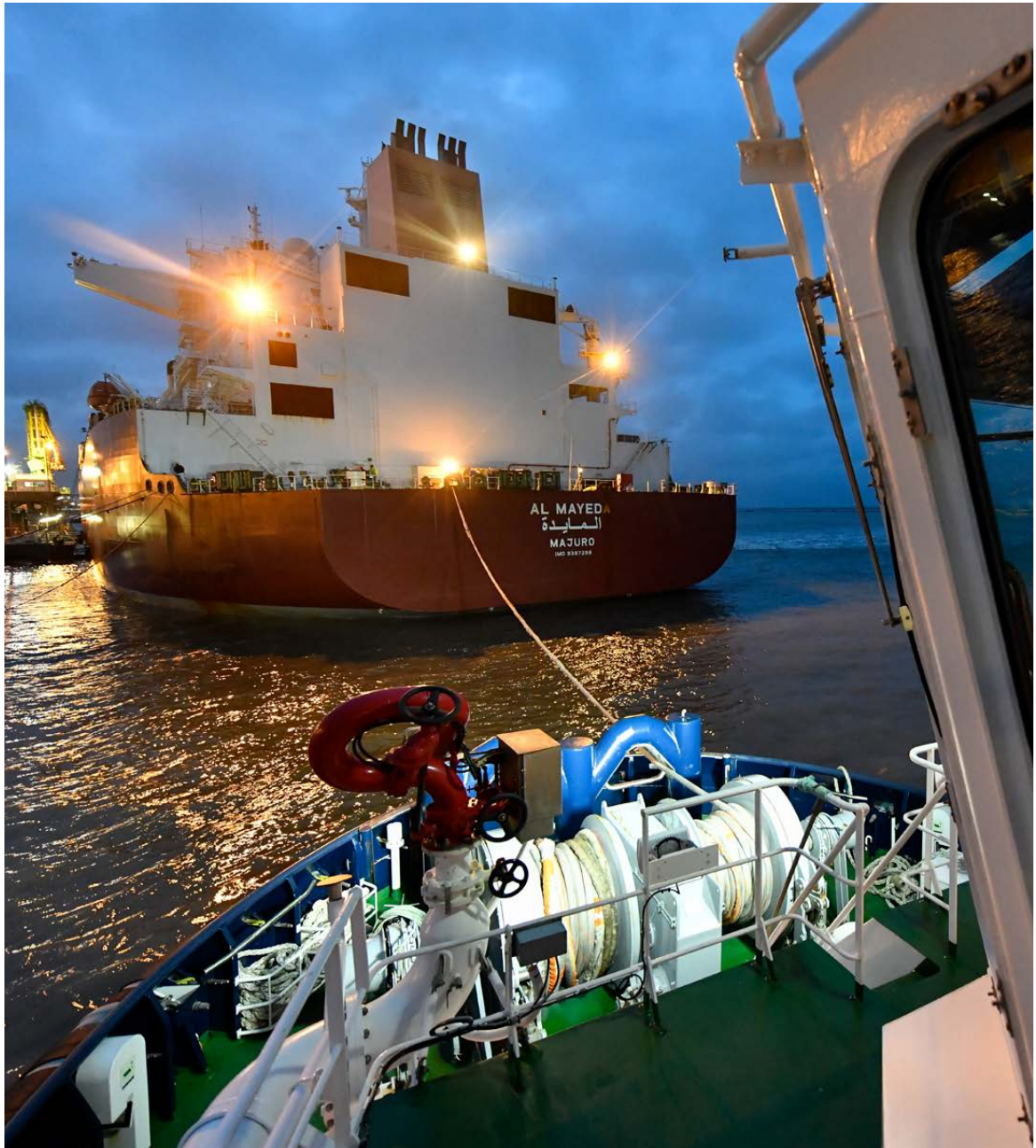
À l'été 2020, Nantes Saint-Nazaire Port, la ville et l'agence d'urbanisme de Saint-Nazaire ont engagé un travail partenarial sur l'aménagement du foncier situé à l'interface des zones urbaines et portuaires. Plusieurs secteurs ont été identifiés, notamment à proximité du bassin de Penhoët et sur l'avant-port de Saint-Nazaire, pour lequel un programme immobilier est envisagé. Il permettra de valoriser le foncier de Nantes Saint-Nazaire Port, concourant ainsi à l'évolution de son modèle économique. Un concours d'architectes devrait être lancé sur le second semestre 2021.



L'avant-port de Saint-Nazaire.



ATTÉNUER L'IMPACT DE LA CRISE SANITAIRE GRÂCE À LA RÉSILIENCE DES ACTEURS PORTUAIRES

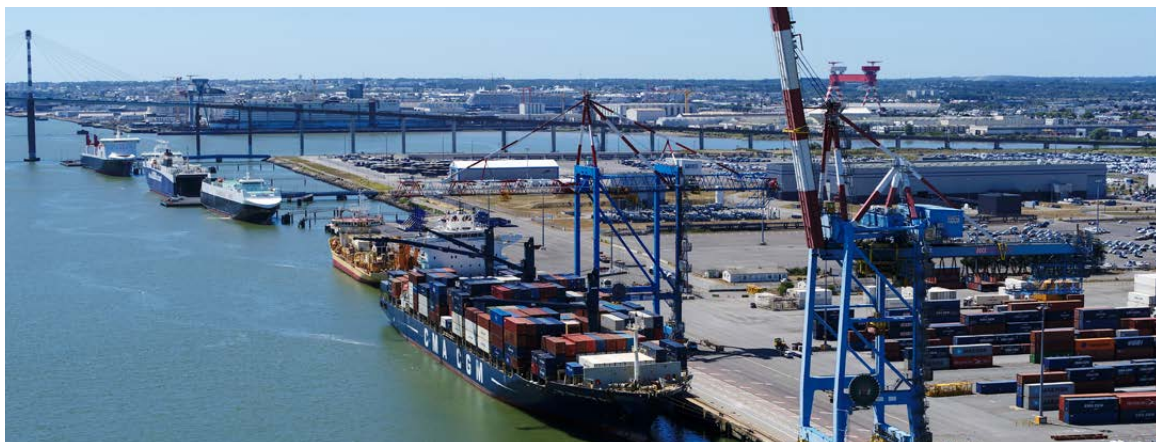


En 2020, le trafic total du port de Nantes Saint-Nazaire s'est élevé à 28 millions de tonnes (Mt). Par rapport à 2019, ce chiffre est en baisse de 8,7 %. À titre de comparaison, l'ensemble des grands ports maritimes métropolitains ont enregistré en moyenne, sur cette même période, un recul de 13,5 %. La mobilisation de tous les acteurs portuaires ligériens et la mise en place d'un plan de continuité d'activité au printemps ont permis d'atténuer les effets de cette crise sanitaire et économique sans précédent.

Pour la troisième année consécutive, le trafic de gaz naturel liquéfié (GNL) a atteint un niveau record (8,8 Mt), porté par le dynamisme du marché mondial et un coût attractif. 21 opérations de transbordement de GNL en provenance de Sibérie (Yamal) ont été réalisées. L'activité du terminal méthanier a été particulièrement soutenue lors du dernier trimestre, marquée par l'accueil de navires Q-Flex et Q-Max de 345 m, les plus grands méthaniers du monde.

La diminution brutale de la consommation de carburant, effet direct de la crise sanitaire et du confinement, a eu pour conséquence un ralentissement de l'activité de raffinage. La crise économique a contraint le Groupe Total à suspendre temporairement les unités de la raffinerie de Donges dès la fin du mois de novembre. De ce fait, les importations de pétrole brut ont accusé une forte baisse par rapport à l'an passé (5,9 Mt, - 25 %), tout comme les exports de flux raffinés (3 Mt, - 22 %). Les importations de produits raffinés ont en conséquence progressé (1,6 Mt, + 19 %).

La centrale électrique EDF de Cordemais, dont la fermeture a été annoncée d'ici quelques années, a été peu sollicitée. Les approvisionnements en charbon ont donc été de faible niveau (0,2 Mt). Préalablement, ce trafic avoisinait régulièrement 1,5 à 2 Mt.



Les terminaux à conteneurs et rouliers de Montoir de Bretagne.

Les vrac agroalimentaires ont connu une hausse de 15 %. Les importations de vrac solides destinés à l'alimentation animale ont poursuivi leur progression (2,1 Mt, + 11 %) en 2020. Le terminal multivrac a été particulièrement sollicité pendant la première phase de la crise sanitaire. Cette situation résulte, en partie, d'une demande accrue en protéines des fabricants d'aliments du bétail lors du premier confinement, afin de constituer des stocks et répondre aux besoins des éleveurs. Le trafic céréalier s'est élevé à 0,8 Mt (+ 21 %). Les silos ligériens ont connu une activité soutenue lors du 1^{er} semestre. Les volumes ont principalement été portés par une forte demande des pays du Maghreb craignant des ruptures de chaîne logistique en raison de la crise sanitaire. Les mauvaises conditions climatiques ont impacté la récolte 2020 et stoppé, dès juillet, la bonne dynamique des exportations.

Après une année contrastée, les principaux vrac destinés à la construction ont accusé une baisse (- 7 %). L'arrêt des chantiers du BTP au printemps a été suivi d'une belle embellie en juin. Le trafic de sable de mer s'est établi à 1,2 Mt (- 6 %). Les importations de clinker, matière première utilisée pour la fabrication du ciment, se sont stabilisées à 0,3 Mt. Les exportations de ferraille de recyclage ont affiché un léger recul (0,4 Mt, - 7 %) après l'arrêt temporaire des broyeurs installés à proximité de la zone portuaire, suivi d'une reprise modérée.

En pleine dynamique depuis cinq ans, l'activité du terminal roulier a vu sa progression marquer le pas en 2020 (0,4 Mt, - 29 %), les secteurs automobiles et aéronautiques ayant particulièrement souffert du contexte sanitaire.

**28 MILLIONS
DE TONNES
DE TRAFIC
GLOBAL**

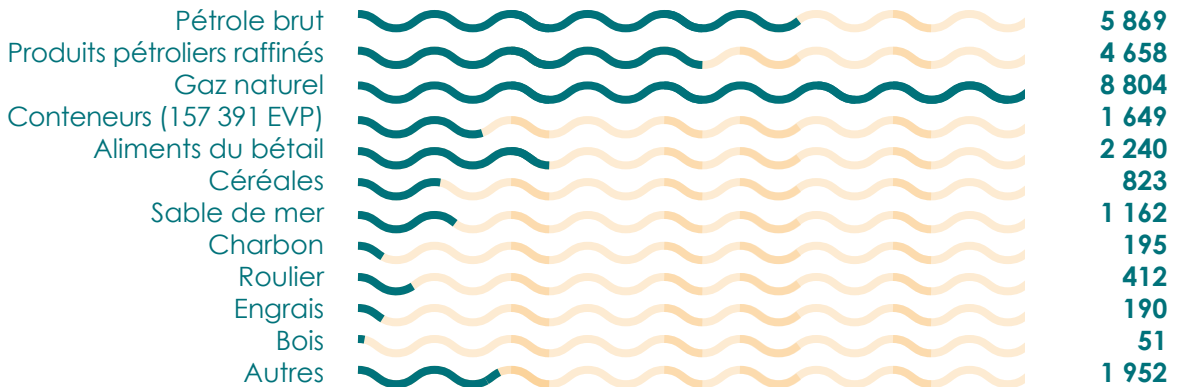


L'arrêt des usines de production de véhicules et la fermeture des concessions ont poussé les armateurs à suspendre leurs liaisons maritimes pendant plusieurs semaines. Après une interruption d'un mois et demi, la ligne opérée par l'armement Suardiaz entre Montoir de Bretagne et Vigo pour l'importation des véhicules du groupe PSA a repris progressivement son service, assurant, à partir de juin, ses trois escales hebdomadaires. La baisse d'activité d'Airbus a contraint l'armateur LD Seaplane à réorganiser ses lignes maritimes en positionnant seulement deux navires contre cinq habituellement.

Le trafic du terminal à conteneurs de Montoir de Bretagne a clôturé l'année à 1,6 Mt (157 391 EVP), soit une baisse de 10 % par rapport à 2019. Le rebond constaté au dernier semestre n'a pas suffi à enrayer le début d'année perturbé, provoquant de nombreuses annulations d'escales. Les importations ont chuté de 10 % et les exportations ont reculé de 6 %. L'activité 2020 du terminal exploité par l'opérateur TGO est inférieure de moitié aux objectifs prévus dans la convention de terminal signée avec Nantes Saint-Nazaire Port.

REPÈRES DE PERFORMANCE

Statistiques de trafic en milliers de tonnes



Domaine



516
CLIENTS



+ de **800**
CONTRATS

Accueil des navires

2 358
ESCALES
DE NAVIRES



433 pétroliers



328 vraquiers solides



259 rouliers



252 vraquiers liquides
(hors énergie)



223 porte-conteneurs



127 méthaniers

Réparation navale

6
NAVIRES
ACCUEILLIS



222 JOURS
d'occupation des formes de radoub et de la forme Joubert



Maintenance

En heures réalisées selon la typologie des clients

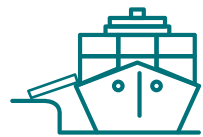


3 256
heures pour Nantes
Port Terminal (Filiale
de Nantes Saint-Nazaire
Port)

72 418
heures pour Nantes
Saint-Nazaire Port

32 074
heures pour des
clients externes
(dont les opérateurs
de terminaux)

Prestations de services aux navires

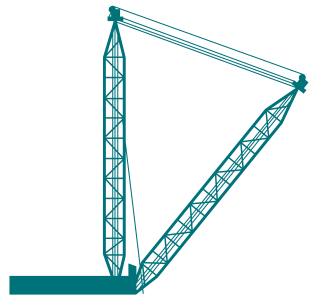


510
INTERVENTIONS

Exploitation

Exploitation
en régie de
l'outillage à
Saint-Nazaire

89 178
TONNES



Exploitation des sites
amont par la filiale
Nantes Port Terminal
(hors terminal céréalier
de Roche-Maurice)



123 ESCALES
pour
420 574 TONNES
DE MARCHANDISES TRAITÉES

REPÈRES ÉCONOMIQUES ET FINANCIERS

En 2020, Nantes Saint-Nazaire Port a généré des revenus de 95,2 millions d'euros (M€), un excédent brut d'exploitation de 23,1 M€ et une capacité d'autofinancement de 21 M€. Comme tout acteur économique, son activité a été affectée par la crise sanitaire. L'année 2020 se solde ainsi par une perte de 1,7 M€. Les actions mises en place dans ce contexte défavorable et incertain, visant à conquérir de nouveaux revenus et à maîtriser le niveau de charges, ont néanmoins conduit, pour la sixième année consécutive, à une contribution supérieure aux objectifs de la trajectoire financière associée au projet stratégique 2015 - 2020.



La mise en place du nouveau tablier du pont du Pertuis.

Revenus

<i>En millions d'euros</i>	2020	2019
Droits de port	35,3	41,5
Domaines et concessions	24,8	22,2
Autres sources de chiffre d'affaires	12,3	14,3
Dotation de l'État*	17,1	17,5
Autres sources de revenus	5,1	4,1
Revenus	95,2	99,6

*Pour les dépenses d'entretien des chenaux d'accès maritimes et des ouvrages de protection contre la mer.

Compte de résultat

<i>En millions d'euros</i>	2020	2019
Excédent brut d'exploitation	23,1	28,8
Résultat d'exploitation	0,2	6,8
Résultat financier	- 1,9	- 2,4
Résultat net	- 1,7	4,5

Nantes Saint-Nazaire Port établit des comptes consolidés intégrant sa filiale Nantes Port Terminal, qui exploite les sites amont de Cheviré. Le résultat consolidé est identique à celui des comptes sociaux.

Bilan

ACTIF (M€)	31/12/20	31/12/19
Actif immobilisé	480,0	480,5
Actifs circulants	21,0	21,6
Disponibilités	31,7	32,6
Actif	532,7	534,7

PASSIF (M€)	31/12/20	31/12/19
Fonds propres	412,8	414,4
Provisions pour risques et charges	28,0	27,7
Dettes financières	61,2	66,3
Dettes non financières	30,8	26,3
Passif	532,7	534,7

Les investissements 2020 se sont élevés à 27,9 M€. Les opérations réalisées concernent notamment l'acquisition de deux grues de forte capacité et la rénovation d'ouvrages mobiles, dont le nouveau pont du Pertuis, à Saint-Nazaire, ainsi que la mise en service de 4 ha de parcs rouliers, les premiers aménagements de plateformes logistiques et l'augmentation des capacités d'accueil du poste à liquides de Montoir de Bretagne.

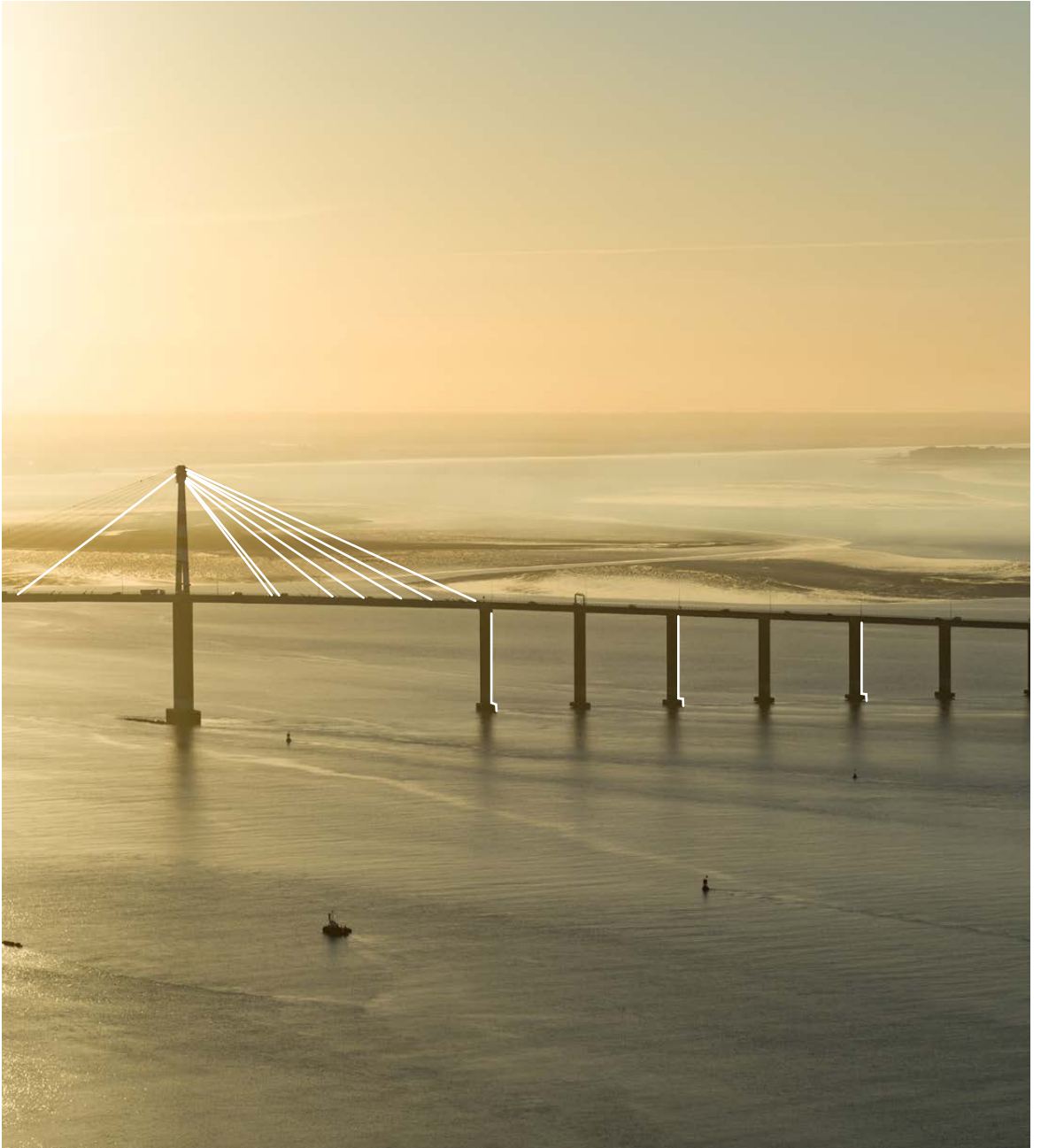
Le programme d'investissements a été cofinancé à hauteur de 19 % par l'État et les collectivités locales.



Financement des investissements :

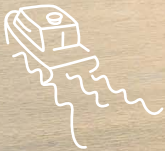
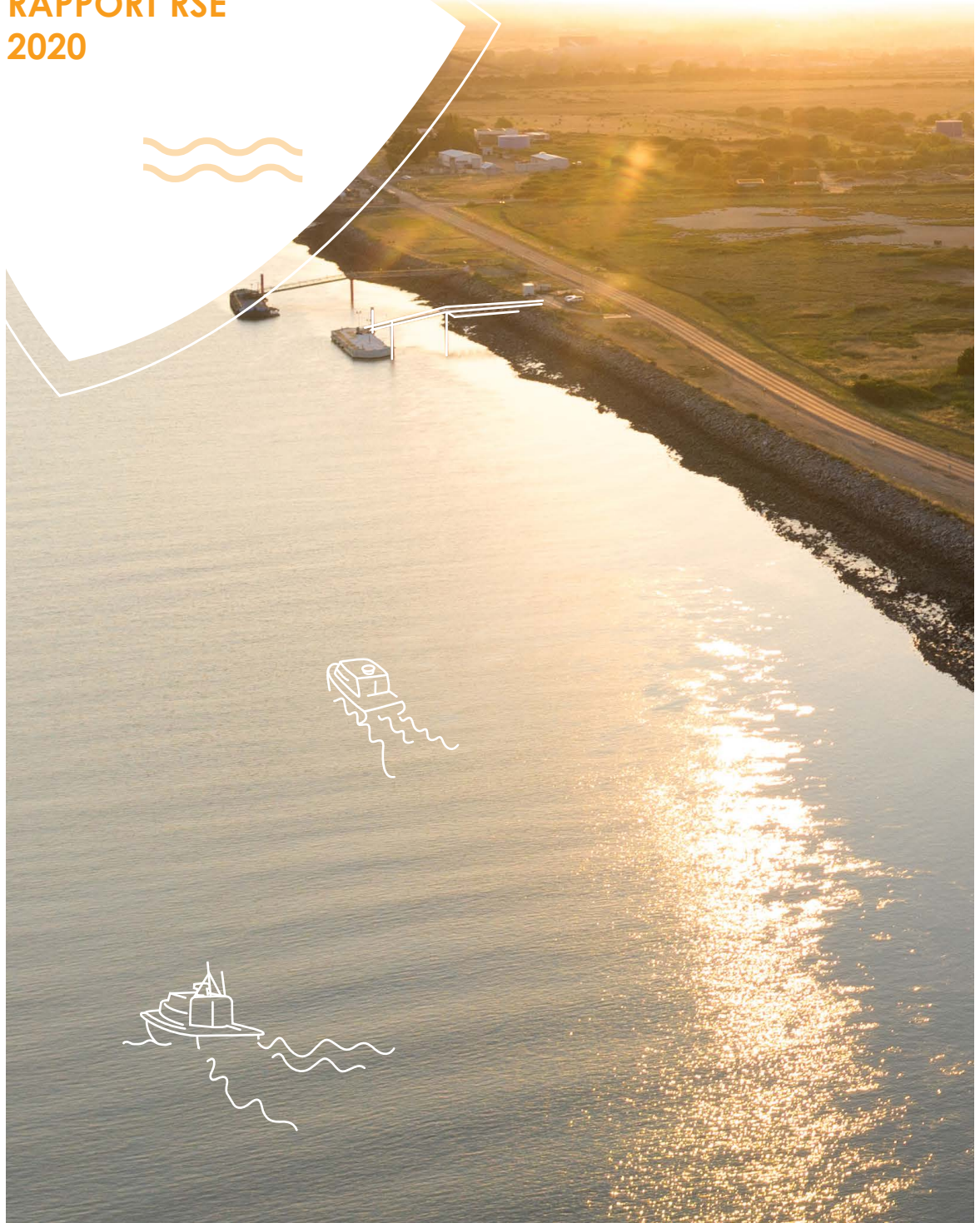
- État : **2,5 M€.**
- Région des Pays de la Loire : **1,4 M€.**
- Département de Loire-Atlantique : **1 M€.**
- Saint-Nazaire Agglomération : **0,3 M€.**
- Grand Port Maritime : **22,7 M€.**

À fin 2020, la dette financière nette de Nantes Saint-Nazaire Port est de **24,9 M€.**



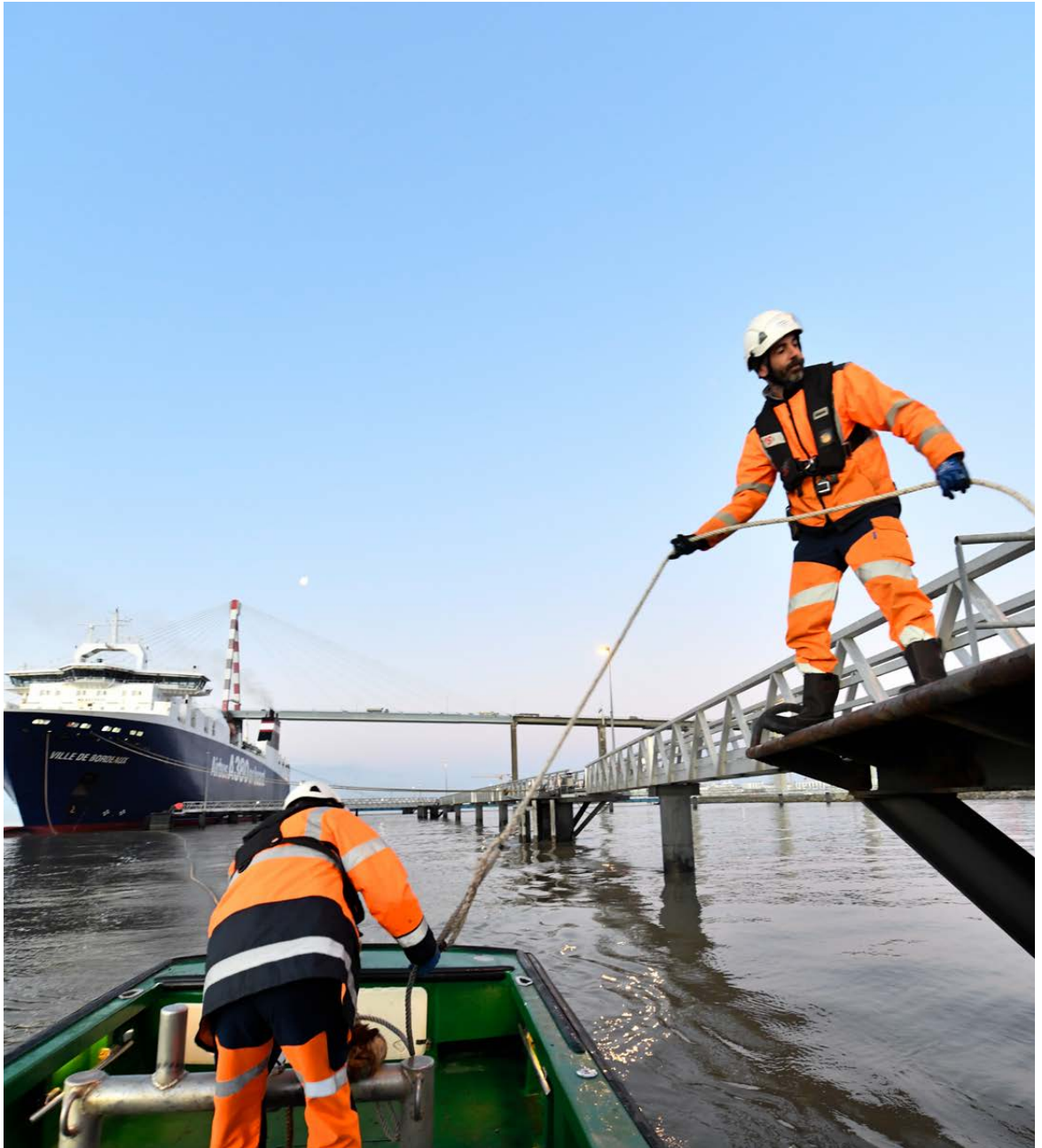


RAPPORT RSE 2020





DIALOGUER AVEC LES PARTIES INTÉRESSÉES



1 - LE DIALOGUE SOCIAL

Nantes Saint-Nazaire Port évolue dans un écosystème complexe. Au-delà des instances de gouvernance qui intègrent une large représentation des parties intéressées, il maintient et nourrit un important dialogue avec les acteurs industriels, logistiques et portuaires, la société civile, les partenaires sociaux ou institutionnels.

Nantes Saint-Nazaire Port accorde une place importante au dialogue social pour relever les défis liés évolutions économiques, environnementales ou sociétales, tout en préservant les équilibres.

Les représentants du personnel sont informés, au travers des instances mises en place, des enjeux, des projets et des évolutions de Nantes Saint-Nazaire Port. Des réunions sont organisées régulièrement avec le Comité Social et Économique, les deux Commissions Santé Sécurité et Conditions de Travail (CSSCT), l'une pour le personnel terrestre et la seconde pour les marins, et les représentants de proximité. Les projets économiques, l'organisation du travail, les effectifs, le plan de développement des compétences, les investissements sont notamment discutés au sein de ces instances.

En 2020, la sécurité au travail a été au cœur des échanges. Dès le début de la crise sanitaire, la direction et les représentants du personnel ont travaillé à analyser l'ensemble des situations de travail et à mettre en place rapidement des mesures de prévention adaptées, qui ont permis d'assurer la continuité de l'activité dès le mois de mars, puis tout au long de l'année.

La santé au travail a aussi été un enjeu majeur de discussions et d'échanges tout au long de cette année complexe. Nantes Saint-Nazaire Port a pu s'appuyer sur l'expertise des services de la Médecine du Travail et sur la mission interne de santé au travail. À la demande du Comité Social et Economique, une expertise sur les risques psychosociaux a été conduite sur le second semestre 2020 par le cabinet Sécafi. Les résultats ont été communiqués à l'ensemble des salariés en fin d'année et au début de l'année 2021. Les recommandations formulées ont débouché sur un programme d'actions mis en œuvre depuis au sein des directions et services de Nantes Saint-Nazaire Port. Le sujet fait l'objet d'un suivi en CSSCT.

De manière plus générale, le service qualité sécurité et la mission santé au travail accompagnent les salariés de Nantes Saint-Nazaire Port dans la prévention des risques liés à leurs activités. Les actions engagées depuis plusieurs années, en termes de formation du personnel, de sensibilisation, de sélection d'équipements de protection individuelle, ont permis de réduire le nombre d'accidents. Ainsi, 11 accidents du travail avec arrêt ont été constatés en 2020, contre 24 en 2019. Instaurer une culture sécurité partagée demeure un enjeu fort et les efforts doivent être encore poursuivis pour atteindre l'objectif de 0 accident.

2 - LES ACTEURS ÉCONOMIQUES ET INSTITUTIONNELS

En tant qu'outil industriel de développement économique et aménageur, Nantes Saint-Nazaire Port entretient des relations étroites avec les acteurs du territoire.

Des actions partenariales, associant les collectivités territoriales, les services de l'État, les entreprises et industries, les agences de développement, sont régulièrement menées en faveur des filières économiques du Grand Ouest. Nantes Saint-Nazaire Port a par ailleurs contribué activement à des actions promotionnelles au sein d'un collectif appelé Be My Port, aux côtés de la Région des Pays de la Loire, de Saint-Nazaire Agglomération, de la CCI de Nantes Saint-Nazaire et de l'Union Maritime Nantes Ports. 2020 était la dernière année d'une démarche triennale appelée à perdurer, mais dont les objectifs et l'appellation seront revisités au cours de l'année 2021.

Du 4 au 7 février, les équipes commerciales de Nantes Saint-Nazaire Port étaient présentes à Berlin durant le salon Fruit Logistica. Ce fut l'occasion de faire le point avec les partenaires armateurs, chargeurs et transitaires sur l'évolution des filières, de l'offre logistique et de transport. L'objectif est d'accompagner les clients sur les solutions mises en place à Nantes Saint Nazaire pour les produits soumis à contrôle phytosanitaire.

Du 4 au 6 février, le salon Euromaritime était consacré à la croissance bleue, maritime et fluviale. Installé sur l'espace Néopolia au sein du stand de la Région des Pays de la Loire, Nantes Saint-Nazaire Port a présenté les possibilités de développement des activités industrielles et maritimes, notamment sur le site de Saint-Nazaire.



Lors du salon Fruit Logistica, à Berlin.

Dans le cadre de l'adhésion de Nantes Saint-Nazaire Port au réseau européen de logistique automobile European Car Group (ECG), un atelier maritime et ports s'est tenu à Barcelone du 5 au 6 février. L'association ECG regroupe les armateurs rouliers et les ports qui les accueillent, les logisticiens, mais aussi les prestataires de services de la supply chain liés au trafic de véhicules neufs et d'occasion.

La pandémie de Covid-19 a ensuite entraîné le report ou l'annulation de nombreux événements professionnels, tels que la Semaine de l'Innovation Transport et Logistique, le Carrefour International du Bois, le salon international de l'élevage SPACE ou le Salon International de l'Alimentation, ainsi que les grands rendez-vous du transport conventionnel et de colis lourds, XL Antwerp et BreakBulk Bremen.

Nantes Saint-Nazaire Port a contribué aux travaux du Pôle Mer Bretagne Atlantique. Il a notamment mis à disposition une personne à temps partiel pour renforcer l'équipe d'animation du domaine d'action stratégique "Ports, infrastructures et transports maritimes". Deux événements ont été organisés en juillet et en septembre : le Blue Day, dédié à l'hydrogène terrestre au profit du maritime, qui a réuni plus de 120 participants en ligne, et le Blue Tech, consacré aux bétons à armatures composites.

Au cours de l'hackathon organisé fin 2019, un groupe pluridisciplinaire associant des pilotes de Loire, des officiers de port, des informaticiens et une start-up numérique s'est mobilisé pour imaginer une solution dédiée à l'optimisation de l'accueil des navires.

Une équipe projet a poursuivi ces travaux visant à réduire l'attente des navires en rade et à organiser les escales à partir de données en temps réel. En 2020, Nantes Saint-Nazaire Port a développé, avec la société SINAY, un prototype de calcul de prédiction des heures d'arrivée des navires afin de réduire les écarts entre l'estimation et le réel. L'algorithme de cette solution numérique est en cours de test.



Au cours de l'hackathon Smart Port.

3 - LES ASSOCIATIONS ENVIRONNEMENTALES ET LA COMMUNAUTÉ SCIENTIFIQUE

Depuis plusieurs années, un dialogue régulier s'est instauré avec les associations environnementales, tout particulièrement Bretagne Vivante, France Nature Environnement, la Ligue de Protection des Oiseaux, SOS Loire Estuaire et Estuaires Loire et Vilaine. Ces temps d'échanges permettent de partager les différentes problématiques du territoire estuarien, d'expliquer les démarches et de trouver des terrains de convergence.

Certaines rencontres sont plus particulièrement consacrées aux projets portuaires. Le 20 août, une rencontre a eu lieu sur le site du Carnet, à proximité de la ville de Paimboeuf, afin de visiter le chantier de lutte contre une espèce invasive, le Baccharis. L'arrachage des plants, envisagé en fin d'été 2020, n'a pu avoir lieu, compte-tenu de l'occupation illégale du site de septembre 2020 à mars 2021, interdisant ses accès.

Nantes Saint-Nazaire Port anime le Groupe d'Étude et d'Observation sur le Dragage et l'Environnement, qui réunit des représentants des grands ports maritimes, des administrations centrales et des services déconcentrés de l'État, dont la police de l'eau, ainsi que différents experts et scientifiques. Ce groupe porte son expertise sur la gestion environnementale des dragages des accès maritimes aux ports des côtes de France, qu'ils soient de commerce, de pêche, de plaisance ou militaires.

Membre du Conseil maritime de la façade Nord Atlantique-Manche Ouest et de sa commission permanente, Nantes Saint-Nazaire Port contribue à la définition des objectifs et du plan d'action associés à la stratégie maritime de façade (SMF) adoptée en septembre 2019 par les préfets coordonnateurs de façade. Au service d'une politique maritime intégrée, la SMF est la déclinaison de la stratégie nationale pour la mer et le littoral et de deux directives européennes visant la reconquête du bon état écologique du milieu marin et la planification des usages et activités en mer. Le Conseil maritime de la façade Nord Atlantique-Manche a tenu sa 18^e séance plénière le 23 novembre et s'est attaché à décliner de façon opérationnelle les objectifs socio-économiques et environnementaux de la SMF par un plan d'action qui devrait être adopté par les préfets coordonnateurs de la façade d'ici 2022.

Nantes Saint-Nazaire Port siège également au bureau de la Commission locale de l'eau (CLE) du Schéma d'Aménagement et de Gestion des Eaux (SAGE) de l'estuaire de la Loire. La CLE réunit tous les intervenants concernés par les problématiques de l'eau : élus, usagers (agriculteurs, industriels, associations environnementales, consommateurs...) et services de l'État. Elle valide les différentes étapes du processus d'élaboration et suit la mise en œuvre, au travers d'avis pour le Préfet de Région, des dossiers d'autorisation au titre de la loi sur l'eau. En 2020, la CLE s'est réunie 3 fois et son bureau à 9 reprises.

4 - EN RELATION AVEC LES CITOYENS ET LE GRAND PUBLIC

Nantes Saint-Nazaire Port poursuit sa démarche de vulgarisation de ses activités auprès du grand public. Elle vise à créer un lien plus étroit entre le citoyen et le port de Nantes Saint-Nazaire.

Dès que cela a été possible, Nantes Saint-Nazaire Port a mené ses actions en faveur du tourisme de découverte économique. Membre fondateur de l'association Visitez Nos Entreprises en Pays de la Loire en 2000, Nantes Saint-Nazaire Port et ses partenaires de la place portuaire ont participé à la cinquième édition des Journées Régionales de la Visite d'Entreprise, soutenues par la Région des Pays de la Loire. Ces opérations sont conduites en partenariat avec Le Voyage à Nantes et Saint-Nazaire Agglomération Tourisme. Dans le respect strict des mesures sanitaires en vigueur, quatre-vingt personnes ont pu découvrir les coulisses de l'activité portuaire au cours de trois visites inédites : au cœur des terminaux de Montoir de Bretagne, au plus près du site de pré-assemblage des éoliennes du parc du banc de Guérande, à Saint-Nazaire, ainsi que sur les installations de la société Saremer qui exploite le terminal sablier de Cheviré, à Nantes.

Nantes Saint-Nazaire Port a également franchi une nouvelle étape à l'attention du grand public grâce au développement numérique. À la suite de l'hackathon Smart Port organisé fin 2019, les réflexions se sont poursuivies en 2020, notamment à travers deux projets destinés à la relation entre le port, la ville et le citoyen.

Le premier a abouti le 26 juin, avec le lancement de l'application "A bon port".

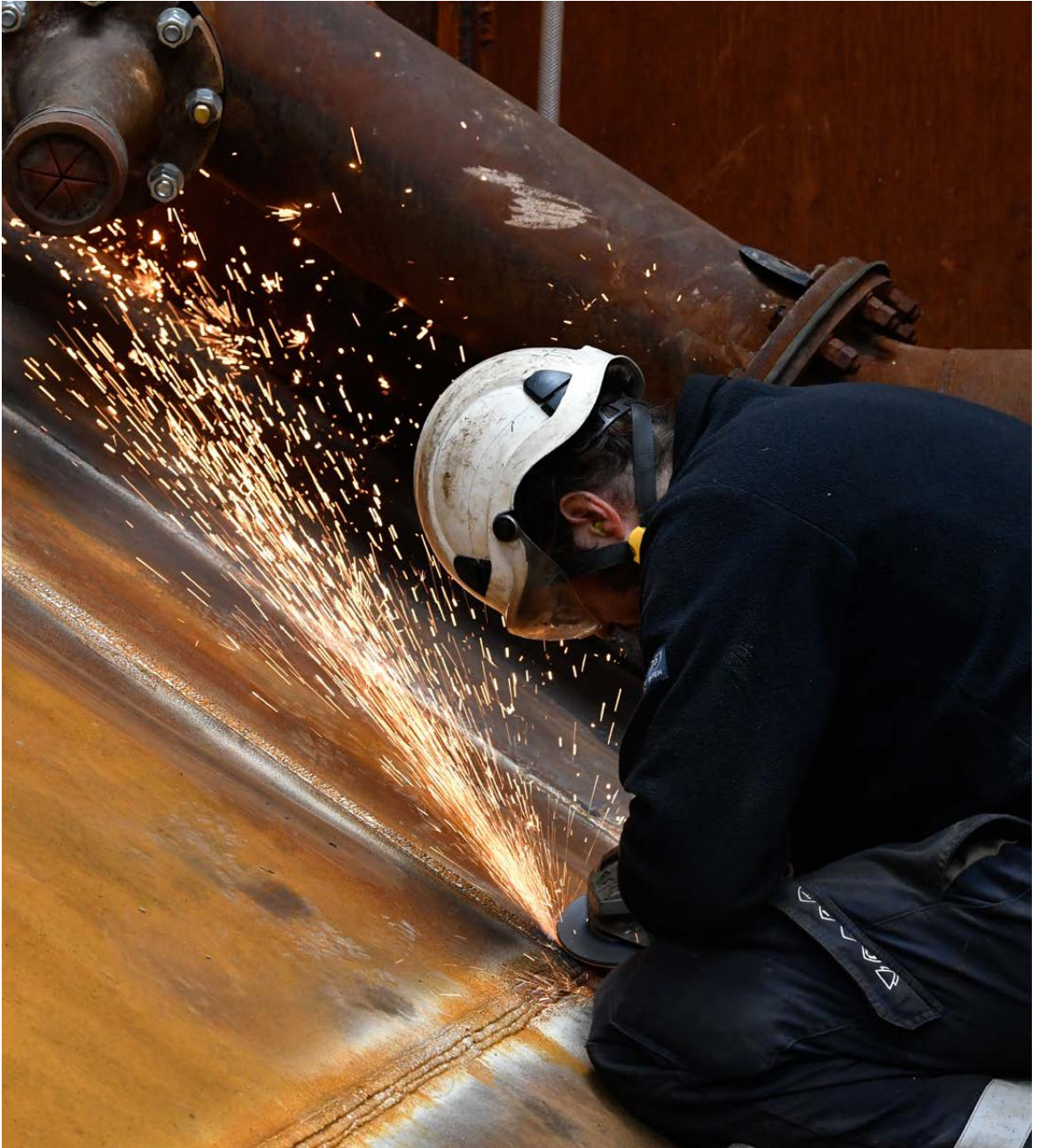
Celle-ci permet de diffuser des informations en temps réel, sous forme d'alertes, sur les conditions de circulation des voies routières de la zone industrialoportuaire de Saint-Nazaire. Cette nouvelle solution numérique a été développée avec la société Citykomi®. Le deuxième projet est celui de parcours de découverte des infrastructures portuaires et des différentes activités sur l'estuaire de la Loire à travers une solution numérique qui guide une balade en famille, entre amis ou de façon solitaire, selon le temps imparti. Pour donner corps au projet imaginé par un groupe constitué de participants de l'hackathon et de salariés de Nantes Saint-Nazaire Port, un prototype a été réalisé et finalisé en septembre. Cette première étape de développement a permis de projeter des partenaires ou clients de Nantes Saint-Nazaire Port dans le potentiel de cette application, d'en partager les limites et les atouts. Les travaux se poursuivent et devraient aboutir à l'été 2021.



Lors des Journées Régionales de la Visite d'Entreprise, aux sablières de Cheviré.



AGIR POUR L'EMPLOI ET L'ÉGALITÉ PROFESSIONNELLE



Selon l'INSEE, l'activité du port de Nantes Saint-Nazaire génère 25 300 emplois dans le Grand Ouest.

Parmi les emplois directement engendrés par cette activité logistique portuaire, on compte les salariés de Nantes Saint-Nazaire Port et ceux des nombreuses structures intervenant dans l'accueil des navires et le traitement des marchandises (manutention, entreposage, négoce, pilotage, remorquage, lamanage, courtage...), soit au total près de 8 100 professionnels maritimes et portuaires. D'autres emplois indirects sont issus de cette activité. C'est le cas dans les secteurs de l'aéronautique, de l'automobile, de l'énergie, de l'agroalimentaire ou du transport. Ces emplois directs et indirects ont eux-mêmes un impact sur les communes présentes sur le domaine portuaire et sur celles où résident ces salariés, impliquant le maintien ou la création d'emplois induits.

Au 31 décembre 2020, Nantes Saint-Nazaire Port emploie 559 personnes, dont 5 en congés de fin de carrière. L'effectif comprend 19 % de femmes. La moyenne d'âge est d'environ 46 ans. Plus de 41 % des personnels terrestres et 50 % des personnels marins ont intégré l'entreprise depuis moins de 10 ans.

La mobilité interne est favorisée, près de 57 % des postes, marins et terrestres confondus, ayant été couverts dans ce cadre. Au total, 26 recrutements ont été réalisés en externe sur 60 postes à pourvoir. Environ 80 métiers sont recensés, qui permettent à Nantes Saint-Nazaire Port d'assurer l'ensemble de ses missions. Afin de maintenir et d'améliorer le niveau d'expertise, Nantes Saint-Nazaire Port a consacré, en 2020, près de 4,7 % de la masse des rémunérations brutes à la formation professionnelle.

26
RECRUTEMENTS
EN EXTERNE
SUR 60
POSTES



Dès 1998, Nantes Saint-Nazaire Port s'est engagé pour l'insertion ou la réinsertion professionnelle et sociale d'un public éloigné de l'emploi en créant un pôle dédié. Recrutée sous contrats aidés, l'équipe du pôle insertion compte, en fonction des périodes de l'année, de 4 à 6 personnes. Chacune d'elles bénéficie d'un contrat de 12 mois, éventuellement renouvelable, afin de développer de nouvelles compétences permettant de réintégrer plus aisément le monde du travail. Les activités auxquelles l'équipe est affectée sont choisies en fonction de leur apport pédagogique. Les différentes situations de travail rencontrées permettent à chacun de développer des compétences utiles et transposables dans d'autres entreprises. Environ 7 personnes sur 10 retrouvent un emploi ou s'engagent dans une formation qualifiante après leur expérience au sein de Nantes Saint-Nazaire Port.



Lors de travaux menés par le pôle insertion au Pellerin.

Nantes Saint-Nazaire Port a initié, dès 2015, une démarche en faveur de l'insertion professionnelle et du maintien en emploi des travailleurs en situation de handicap. Il s'est engagé à promouvoir l'intégration de tous les profils sans discrimination (adaptation des procédures de recrutement et d'insertion aux travailleurs en situation de handicap), à pérenniser les parcours professionnels (repérage, mise en place et suivi des situations de maintien en emploi et de reclassement), à développer des partenariats avec les acteurs locaux pour professionnaliser les pratiques (recrutement, maintien en emploi et sous-traitance avec le secteur protégé). Près de 20 postes de travail ont été aménagés ou sont en cours d'adaptation depuis le dernier diagnostic réalisé en 2018 (adaptations matérielles et organisationnelles en préventif ou à la suite d'une reconnaissance de qualité de travailleur handicapé).



LE PROGRES C'EST NOUS

SEMAINE EUROPEENNE
POUR L'EMPLOI
DES PERSONNES HANDICAPÉES
DU 10 AU 22 NOVEMBRE 2020

Ensemble, mettons en œuvre les personnes
handicapées font progresser les entreprises,
Partageons tout. leSiteEuropeDesProgres.fr

#activateur
de progrès

EMPLOI & HANDICAP

NANTES
SAINT-NAZAIRE
PORT



ENGAGER LA TRANSITION ÉNERGÉTIQUE ET ÉCOLOGIQUE



Nantes Saint-Nazaire Port favorise la recherche de solutions et de dispositifs innovants pour maîtriser les impacts des activités portuaires sur l'environnement. Engagé dans la transition énergétique et écologique, il soutient et accompagne le développement de solutions alternatives aux énergies fossiles.

La démarche Smooth Ports, inscrite dans le cadre du programme opérationnel Interreg Europe, axé sur la priorité "Vers une économie bas carbone", vise à réduire les émissions de CO₂ provenant du trafic routier dans les ports en s'appuyant sur les carburants alternatifs et le numérique. Nantes Saint-Nazaire Port participe à ce programme, mené par le Ministère de l'économie, du transport et de l'innovation de la Ville-État de Hambourg (Allemagne), aux côtés de l'association de promotion du Port de Hambourg, l'autorité portuaire du nord de la mer tyrrhénienne (Livourne en Italie), de la municipalité de Monfalcone (Italie) et de la Région de Varna (Bulgarie). Le premier objectif de Smooth Ports est de mieux connaître les émissions CO₂ des flux routiers sur ses zones portuaires puis d'évaluer les leviers d'actions disponibles. Le projet permettra d'identifier de nouvelles activités économiques liées aux carburants alternatifs ou à la gestion intelligente des flux de transport. Les partenaires européens engagés dans cette démarche se sont réunis à Livourne en février.

À Montoir de Bretagne, au pied du pont de Saint-Nazaire, le projet de création d'une station GNV (Gaz Naturel Véhicule), initié en 2018 par Nantes Saint-Nazaire Port à travers un Appel à Manifestation d'Intérêt (AMI), a connu un léger retard lié la crise sanitaire et n'est entré en phase de travaux qu'à partir de janvier 2021.

Le Syndicat départemental d'énergie de la Loire-Atlantique (Sydela) s'est positionné pour développer, sur cette parcelle, cette activité de distribution de carburant alternatif, composé à 95 % de méthane. Dimensionnée pour accueillir les poids-lourds, mais aussi ouverte aux véhicules légers, cette station comprendra trois pistes d'avitaillement, avec une capacité de 80 véhicules par jour, dont 60 poids-lourds. La mise en service de la station est programmée à l'été 2021.

Nantes Saint-Nazaire Port mise dès à présent sur les énergies de demain. L'hydrogène, qui bénéficie d'une forte dynamique, sera amené à prendre une place de plus en plus importante dans le mix énergétique français. Plusieurs projets ont été initiés au cours de l'année 2020.

Nantes Saint-Nazaire Port conduit par ailleurs une démarche d'écologie industrielle, intégrant notamment la réduction des émissions de gaz à effet de serre et le développement de boucles d'économie circulaire, avec Saint-Nazaire Agglomération, sur la zone portuaire de Donges à Saint-Nazaire.



La station GNV de Montoir de Bretagne en cours de finalisation.



CONNAÎTRE ET SUIVRE L'IMPACT DES DRAGAGES SUR L'ESTUAIRE DE LA LOIRE



Nantes Saint-Nazaire Port gère la navigation sur l'estuaire de la Loire, depuis l'embouchure jusqu'à l'Île de Nantes. Pour maintenir les accès nautiques, il drague certains secteurs du fleuve : le chenal de navigation, des zones d'évitage et les souilles, des fosses situées au bord des quais qui permettent aux navires de suivre l'évolution des marées.

La politique de dragage repose sur l'optimisation du maintien des profondeurs en fonction du trafic attendu, limitant par ailleurs l'incidence de ces opérations sur l'environnement estuarien. Cette stratégie s'appuie sur la prise en compte de l'hydrologie du fleuve, le débit de la Loire influençant fortement, d'une part les apports en sédiments, d'autre part les conditions de leur évacuation. Les conditions de marée jouent également un rôle déterminant sur la remise en suspension ou le dépôt des matières présentes dans le bouchon vaseux, à l'origine des dépôts sédimentaires sur les fonds estuariens.

En plus des trois vedettes hydrographiques chargées de cartographier le fond du fleuve avant et après les interventions, Nantes Saint-Nazaire Port sollicite l'intervention de trois dragues : la *Samuel de Champlain*, première drague aspiratrice en marche équipée d'une propulsion au GNL, louée au GIE national Dragages Ports, l'*André Gendre*, une drague aspiratrice stationnaire, et le *Milouin*, équipé d'un système d'injection d'eau à basse pression.

Les opérations de dragage sont soumises à autorisation au titre de la réglementation sur l'eau.

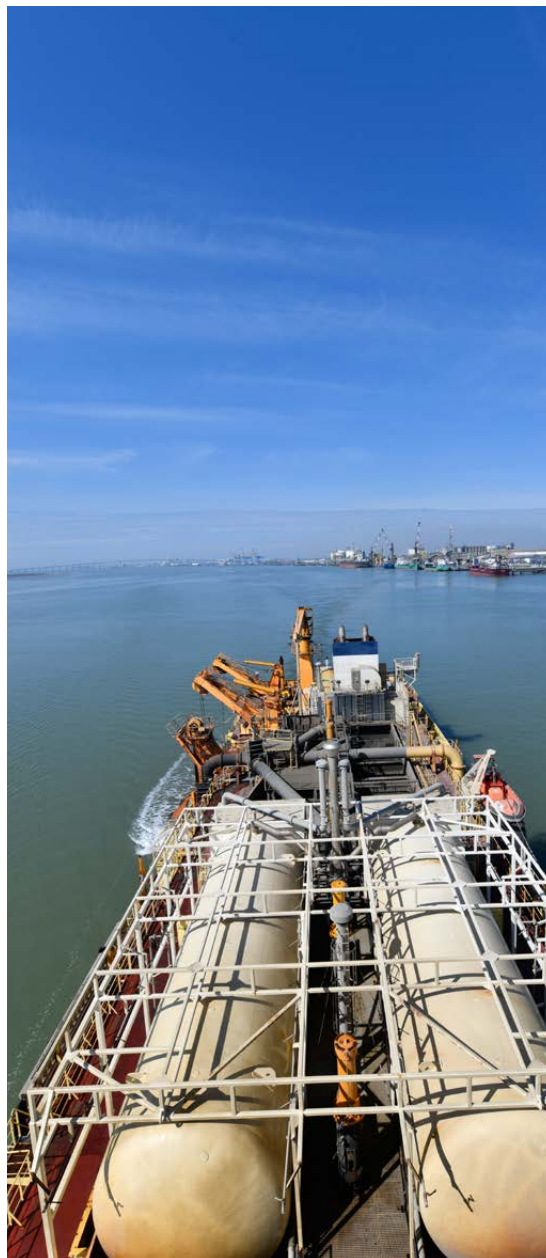
Nantes Saint-Nazaire Port bénéficie d'une autorisation pour les opérations de dragage d'entretien et de clapage en mer des matériaux par arrêté inter-préfectoral de Loire-Atlantique et Vendée du 24 avril 2013, pour une durée de 10 ans. Cette autorisation implique la réalisation de suivis des opérations d'immersion et de dragage ainsi que la rédaction d'un bilan intermédiaire d'activité. Les constats relevés lors de ce bilan ont conduit, le 31 décembre 2020, à la publication d'un nouvel arrêté inter-préfectoral, complémentaire de celui d'avril 2013. Ce dernier intègre un plan d'échantillonnage annuel et triennal des sédiments dragués permettant un suivi plus régulier des contaminations chimiques pouvant ponctuellement dépasser les seuils réglementaires. Outre l'amélioration de la connaissance, ce suivi contribuera à identifier les sources des contaminations qui concernent les activités (industrie, urbanisation, agriculture) situées sur le bassin versant ligérien. En accord avec l'État, Nantes Saint-Nazaire Port a mis en œuvre le nouveau suivi de la qualité physico-chimique des sédiments, de manière anticipée, dès 2020.

Le nouvel arrêté inter-préfectoral entérine également, pour la partie amont du chenal de Nantes, un suivi spécifique et des pratiques de dragage déjà mis en place par Nantes Saint-Nazaire Port.

Ainsi, en période de faible débit, selon des paramètres de température de l'eau et de concentration en oxygène dissous fournis par les stations du réseau SYVEL du GIP Loire Estuaire, Nantes Saint-Nazaire Port adapte sa programmation des dragages ou ses pratiques afin de ne pas aggraver les crises hypoxiques pouvant conduire à des mortalités de poissons. Ce suivi rigoureux et l'adaptation des pratiques de dragage ont notamment révélé que les dragues de Nantes Saint-Nazaire Port n'étaient pas impliquées dans l'épisode d'anoxie (concentrations en oxygène dissous nulles) de septembre 2020, qui a conduit à une mortalité massive de mulets entre Nantes et Le Pellerin.



Le Milouin, à Nantes.



À bord de la Samuel de Champlain.



GÉRER LES ESPACES DE NATURE DE L'ESTUAIRE DE LA LOIRE



Sur un domaine portuaire de 2 722 ha, Nantes Saint-Nazaire Port gère 1 077 ha d'espaces naturels, répartis le long de l'estuaire, avec des sites majeurs à Bouguenais, au Carnet, à Donges-Est, au nord du terminal multivrac et sur le site du Priory de Montoir de Bretagne.

Ces sites font l'objet d'inventaires précis de la faune et de la flore, en vue de l'établissement de plans de gestion. À cela s'ajoutent des parcelles éparses de plus petite superficie, bénéficiant d'une gestion simplifiée.

En août, Nantes Saint-Nazaire Port a engagé un programme de gestion de l'espèce végétale invasive *Baccharis*, sur le site du Carnet, dans les zones intégrées aux 285 ha du périmètre couvert par un arrêté de protection de biotope. L'extension de cette espèce est devenue très préoccupante avec un doublement de la surface occupée en moins de 10 ans. D'autres espèces végétales invasives, présentes de manière plus marginale, ont également été prises en charge. Ces espèces ont un impact fort sur la diversité végétale et animale du site. Leur prolifération entraîne notamment la disparition d'habitats propices à la nidification d'oiseaux et, au niveau des formations arbustives, un appauvrissement des ressources à disposition des oiseaux par substitution à des essences productrices de baies. Ce programme, qui s'inscrit dans la continuité d'interventions menées sur le site en 2017 et 2019, n'a pu être conduit en 2020, compte-tenu de l'occupation illégale du site, comme évoqué précédemment.

La gestion des 460 ha du site de Donges-Est intègre 24 actions qui font l'objet d'un examen annuel par un comité de pilotage. Parmi les nombreuses actions mises en œuvre, l'Association pour la Connaissance et la Recherche Ornithologique en Loire et Atlantique (Acrola) a poursuivi la restauration d'un habitat fondamental, la scirpaie, pour l'alimentation d'espèces d'oiseaux migrateurs. Le programme a été conçu sur trois ans (2018-2020) par l'association et fait l'objet d'un financement par l'Agence de l'eau Loire-Bretagne et Nantes Saint-Nazaire Port. En 2020, les résultats de ce programme ont fait l'objet d'un suivi scientifique comprenant des inventaires de la flore, des habitats, des insectes et des oiseaux par Acrola et l'Université de Brest.

Soutenue depuis plus de 15 ans par Nantes Saint-Nazaire Port, Acrola mène chaque année des opérations de baguage dans la grande roselière de Donges-Est. Le site est l'une des trois plus grandes haltes migratoires françaises pour certaines espèces de passereaux. En 2020, 13 239 captures, représentant 51 espèces, ont été réalisées.



Une intervention sur le site du Carnet dans le cadre du plan de gestion environnemental.

REPÈRES RSE

EMPLOI

L'activité du port de Nantes
Saint-Nazaire génère

25 300
EMPLOIS*



8 100

emplois
maritimes
et portuaires

+

17 200

emplois
industriels
et de services



En 2020, Nantes Saint-Nazaire Port
a commandé des prestations auprès de



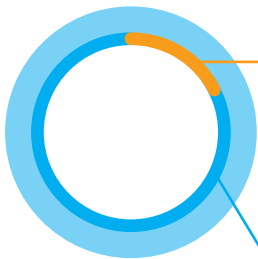
492
ENTREPRISES

des Pays de la
Loire pour un
montant
de

16,2
millions
D'EUROS

EFFECTIF

Nantes Saint-Nazaire Port emploie **559** salariés, pour **80** métiers



106
FEMMES
soit 19 %



453
HOMMES



Près de **46 ans**
de moyenne d'âge



4,5 % EN SITUATION
de personnes DE HANDICAP

*Étude Insee 2020 sur données 2015

FORMATION

4,7 % de la masse des rémunérations brutes sont consacrés à **LA FORMATION**



32 % du budget de la formation professionnelle sont consacrés à **LA SÉCURITÉ**

CERTIFICATION



ISO 9001



Label Ecoports



Mase

VALORISATION

76 % des **DÉCHETS VALORISÉS** dont :



90 % compost



7 % matière



3 % énergétique

EMISSION DE GAZ À EFFET DE SERRE

Nantes Saint-Nazaire Port a émis

6 712 TONNES DE CO₂ en 2020.

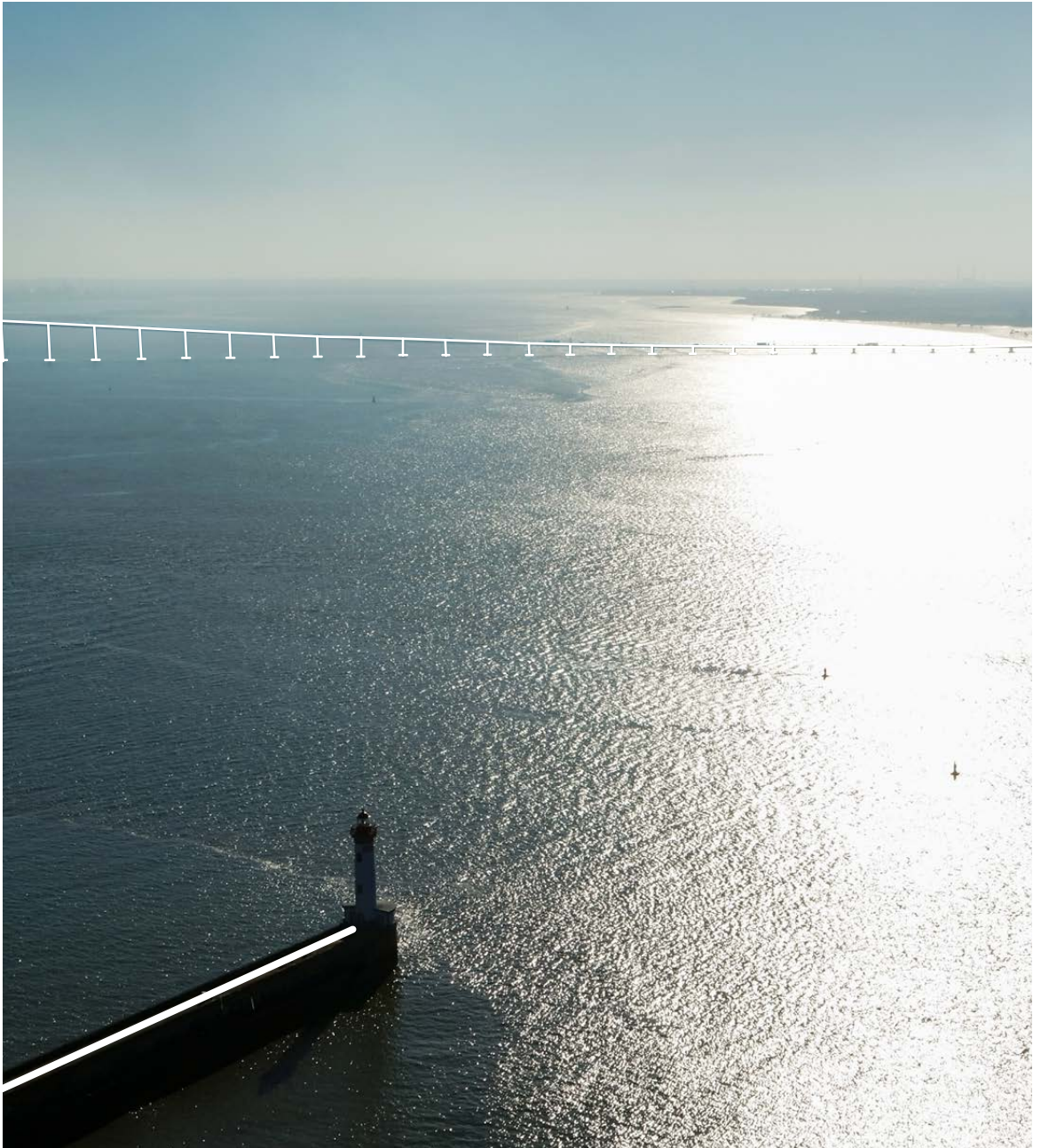
BIODIVERSITÉ

11 167 OISEAUX



contrôlés au cours de la campagne de baguage menée à Donges par l'**association ACROLA**, de **juillet à octobre 2020**, dont

84 PHRAGMITES AQUATIQUES





EN LIGNE

Le rapport annuel & RSE 2020 de Nantes Saint - Nazaire Port est également disponible sur le site internet **nantes.port.fr** en versions française, anglaise et espagnole.



nantes.port.fr/fr/medias/rapport-annuel



nantes.port.fr/en/media/annual-report



nantes.port.fr/es/medios-de-comunicacion/declaracion-anual

Conception & rédaction : Nantes Saint-Nazaire Port - Création graphique et impression : Nyl Communication
Document non contractuel. © Nantes Saint-Nazaire port - 2021
Impression avec encres végétales, papier PEFC 100%.

-
Crédits photos : Franck Badaire, sauf p.8 Région des Pays de la Loire - Ouest Médias pour la photographie de Christelle Morançais, p.9 Total énergie pour la photographie de Philippe Billant et p.23 Mathieu Thomasset.





NANTES 
SAINT-NAZAIRE
PORT

18 quai Ernest Renaud
BP 18609 - 44 186 Nantes Cedex 4
France
Tél. +33 (0)2 40 442 020

nantes.port.fr