

## Conférence de presse - 25 janvier 2022

### Bilan de l'année 2021 et perspectives

En 2021, Nantes Saint-Nazaire Port voit sa gouvernance évoluer et son projet stratégique voté à l'unanimité pour la période 2021-2026. Plus que jamais, il s'engage pour servir les entreprises du territoire et accélérer les nécessaires transitions énergétique et écologique. Après avoir modifié son organisation afin de relever au mieux les défis qui se présentent à lui, Nantes Saint-Nazaire Port s'est enrichi, cette année encore, de nouveaux talents. Il a par ailleurs maintenu un haut niveau d'investissements et engage une programmation ambitieuse pour les années à venir. Nantes Saint-Nazaire Port amorce une phase essentielle à son avenir, où un changement de modèle économique s'impose et où de nouveaux leviers de croissance sont dès à présent activés.

- ▶ Une gouvernance renouvelée
- ▶ Devenir l'écoport national du Grand Ouest
- ▶ De nouveaux talents pour réussir
- ▶ Les trafics énergétiques sont en forte baisse en 2021, mais les autres activités ont globalement retrouvé leur niveau d'avant-crise
- ▶ Accompagner le développement des filières du Grand Ouest, élargir son offre auprès des entreprises et maintenir la performance de l'outil industriel portuaire
- ▶ Agir en faveur de la transition énergétique
- ▶ Observer et préserver la biodiversité
- ▶ Une proximité citoyenne renforcée
- ▶ Investissements et financement

#### Annexes :

1 – Liste des membres du Conseil de Surveillance

2 – Liste des membres du Conseil de Développement

3 – Prises de vues légendées disponibles à partir du lien : <https://we.tl/t-SYw1h3jupA>

**Les instances de gouvernance de Nantes Saint-Nazaire Port intègrent une large représentation ses parties intéressées : les collectivités territoriales, les acteurs industriels, logistiques et portuaires, la société civile, les partenaires sociaux ou institutionnels.**

Le 24 septembre 2021, le Conseil de Surveillance du Grand Port Maritime de Nantes Saint-Nazaire a été renouvelé pour cinq ans. Christelle Morançais, Présidente du Conseil Régional des Pays de la Loire a été réélue à la tête de cet organe de gouvernance portuaire. David Samzun, Président de Saint-Nazaire Agglomération et Maire de la Ville de Saint-Nazaire, a été élu Vice-président et succède à Philippe Grosvalet, ex-Président du Département de Loire-Atlantique. Initié en 2019, ce schéma de gouvernance reste unique en France et s'apparente davantage aux modèles de certains ports nord européens qui intègrent les collectivités locales dans l'actionariat et la gouvernance, comme Rotterdam, Anvers, Brême ou Hambourg. C'est un marqueur fort de Nantes Saint-Nazaire Port qui entend ainsi renforcer ses services au bénéfice des entreprises de l'hinterland, et s'imposer comme la porte maritime naturelle du Grand Ouest



**David Samzun,**  
Vice-président du  
Conseil de Surveillance



**Christelle Morançais,**  
Présidente du Conseil  
de Surveillance

Pour rappel, en application des articles L. 5312-6 et L. 5312-8 du Code des Transports, le Grand Port Maritime, établissement public de l'Etat, est dirigé par un Directoire, sous le contrôle d'un Conseil de Surveillance. Le premier assure le management exécutif et est responsable de la gestion. Le second arrête les orientations stratégiques et exerce le contrôle permanent de la gestion. Le Conseil de Surveillance est composé de 18 membres<sup>1</sup> : cinq représentants de l'Etat, cinq représentants des collectivités locales, trois représentants du personnel du Grand Port Maritime de Nantes Saint-Nazaire et cinq personnalités qualifiées.

### Une contribution éclairée à l'avenir du port

Le 26 novembre, Bruno Michel, Directeur du terminal méthanier Elengy de Montoir de Bretagne, a été élu Président du Conseil de Développement, à la suite du départ de Philippe Billant qui a pris la direction de la raffinerie TotalEnergies de la Mède. Bruno Michel entend privilégier le rôle de lieu d'échanges et de débats de cet organe de gouvernance. Ainsi, une réflexion sera menée en groupes de travail, en amont de chaque séance du Conseil de Développement, sur les domaines et activités clés (EMR, énergies, conteneurs, chaîne logistique...), ce qui permettra un débat d'orientation de nature à conseiller et nourrir les décisions de Nantes Saint-Nazaire Port. Bruno Michel souhaite également travailler collectivement sur deux grandes thématiques transversales : l'impact du réchauffement climatique et le port de demain (modèle économique, métiers...).



**Bruno Michel,**  
Président du Conseil  
de Développement.

<sup>1</sup> Annexe 1

Le Conseil de Développement est une instance représentative de la société civile, de la communauté portuaire au sens large (acteurs économiques, sociaux, politiques, associations et régions voisines). Il compte 32 membres répartis en 4 collèges<sup>2</sup> : place portuaire, représentants de salariés de la place portuaire, collectivités territoriales et personnalités qualifiées.

---

<sup>2</sup> Annexe 2



**Le 3 décembre, le Conseil de Surveillance a adopté à l'unanimité le projet stratégique 2021-2026 de Nantes Saint-Nazaire Port. Cette décision a été le fruit d'une démarche collaborative initiée voici plus de deux ans avec l'ensemble des parties prenantes de l'activité portuaire ligérienne et de son développement.**

Nantes Saint-Nazaire Port se fixe l'ambition de "devenir l'écoport national du Grand Ouest". Il articule son projet stratégique pour la période 2021-2026 autour de trois objectifs majeurs : "réussir la transition énergétique et écologique", "conforter le rôle de porte maritime du Grand Ouest" et "servir le développement économique et social de l'estuaire de la Loire".

Le projet stratégique 2021-2026 est une étape importante de la construction du nouveau modèle économique de Nantes Saint-Nazaire Port. Pour pallier la baisse des énergies fossiles, des relais de croissance sont activés, dont la conduite de projets immobiliers logistiques et tertiaires et la création de services permettant le développement de la filière émergente de l'éolien offshore flottant. Des actions sont également conduites pour favoriser la croissance des trafics de vracs et de marchandises diverses, dont les conteneurs et le roulier, au bénéfice des entreprises du Grand Ouest.



*Le développement du port de commerce, la valorisation du domaine par de l'immobilier logistique et tertiaire, le déploiement des énergies marines renouvelables constituent les trois principaux leviers de croissance.*

### Une stratégie concertée

Les textes législatifs et réglementaires prévoient que chaque grand port maritime se dote d'un projet stratégique à horizon de cinq ans. Nantes Saint-Nazaire en disposait sur la période 2015-2020. Sur le 1<sup>er</sup> semestre 2019, le Directoire de Nantes Saint-Nazaire Port a engagé une réflexion sur la stratégie de l'entreprise et l'organisation permettant sa mise en œuvre. Une réflexion a été conduite en interne et des rencontres avec des responsables d'entreprises de l'hinterland, des armateurs et des logisticiens se sont succédées. Des séminaires ont été organisés en janvier 2020, avec des membres de la gouvernance, des représentants de l'Etat, d'industries, d'entreprises logistiques et portuaires.

Une première version de la stratégie portuaire ligérienne a été présentée au Conseil de Surveillance et au Conseil de Développement en juin et septembre 2020. Une esquisse du document de présentation du projet stratégique 2021-2026 a été finalisée fin octobre. Elle s'est enrichie progressivement de plusieurs contributions, dont les travaux conduits par le Conseil de Développement, un rapport du Conseil Economique Social Environnemental des Pays de la Loire et la stratégie nationale portuaire, alors en cours d'élaboration, qui a été dévoilée en janvier 2021. En mars ont été engagées les consultations formelles prévues par les textes : Commission des Investissements du Conseil de Développement, du Conseil Scientifique de l'Estuaire de la Loire, du Conseil de Développement, de la Mission Régionale de l'Autorité

Environnementale... Enfin, du 13 octobre au 11 novembre, le document de présentation du projet stratégique a été mis en ligne sur le site Internet du Grand Port Maritime.

### **Une déclinaison opérationnelle**

Sous les trois objectifs stratégiques s'articulent neuf axes et une trentaine d'objectifs opérationnels. Ils constituent la nouvelle feuille de route fixée aux équipes de Nantes Saint-Nazaire Port pour les cinq prochaines années.

#### *Réussir la transition énergétique et écologique*

Axe 1 - Mettre en œuvre une démarche agile de transition vis-à-vis des énergies fossiles

Axe 2 - Développer les énergies renouvelables

Axe 3 - Faire de la transition énergétique et écologique un atout de différenciation

#### *Conforter le rôle de porte maritime du Grand Ouest*

Axe 1 - Contribuer au développement des trafics de vrac secs et liquides

Axe 2 - Gagner des parts de marché et élargir l'arrière-pays des trafics conteneurisés

Axe 3 - Accroître les trafics rouliers et accompagner leur évolution

#### *Servir le développement économique et social de l'estuaire de la Loire*

Axe 1 - Favoriser le développement et la diversification des filières industrielles

Axe 2 - Servir l'interface ville-port

Axe 3 - Contribuer à l'attractivité du territoire et à son développement



**Anticiper, saisir des opportunités, activer de nouveaux leviers de croissance, conduire un programme d'investissements important... Pour réussir la transformation du modèle économique portuaire, aménager et valoriser le domaine, adapter l'infrastructure et déployer une nouvelle offre de services pour répondre aux besoins des industriels et entreprises du territoire, Nantes Saint-Nazaire Port s'est mis en ordre de marche et a renforcé ses rangs.**

En parallèle des réflexions et échanges avec ses parties prenantes sur la stratégie portuaire ligérienne, le Directoire de Nantes Saint-Nazaire Port a mis en place, fin 2020, une nouvelle organisation de l'entreprise. Cela s'est caractérisé par l'évolution de carrière de plusieurs salariés de l'entreprise, par mobilité interne, et l'intégration de nouveaux talents afin de renforcer l'expertise et la capacité d'anticipation face aux nombreux enjeux économiques, sociaux et environnementaux.

### **Des opportunités**

Parmi les 53 postes ouverts en 2021 par la nouvelle organisation et pour mener à bien la nouvelle feuille de route, 36 % ont été pourvus par mobilité interne, offrant ainsi de nouvelles opportunités d'évolution de carrière. Odile de Navacelle et Morgane Chopin ont notamment rejoint le comité exécutif, respectivement en tant que directrice des ressources humaines et directrice du marketing. Le service Supply chain a été créé au sein de la direction marketing et Cédric Eon en a pris la tête.

### **De nouveaux talents**

Eric Fourrier a rejoint le comité exécutif de Nantes Saint-Nazaire Port en tant qu'agent comptable, après avoir exercé au sein de l'Université d'Orléans.

À l'été 2021, la direction du patrimoine s'est réorganisée avec l'arrivée de deux nouveaux renforts : Francisco Javier Sánchez Álvarez, directeur de l'ingénierie, et Alexandre Rolland, aujourd'hui directeur de la production et du patrimoine. Francisco Javier Sánchez Álvarez est arrivé du Grand Port Maritime de Dunkerque, où il a occupé durant 8 ans le poste de responsable technique des projets d'aménagement. Il orchestre les interventions techniques sur les infrastructures et ouvrages portuaires, supervise les chantiers de projets industriels et de nouveaux aménagements. Alexandre Rolland a occupé le poste de directeur de projet au Port de la Ciotat après avoir travaillé à La Réunion à la Nouvelle Route du Littoral. Il assure aujourd'hui le pilotage des prestations techniques de maintenance et d'exploitation portuaire à Nantes Saint-Nazaire Port.

Nantes Saint-Nazaire Port a renforcé son équipe dédiée aux énergies marines renouvelables et a recruté un jeune polytechnicien, Omar Alaoui, en tant que chef de projet de l'éolien flottant, précédemment adjoint au directeur de l'environnement et de la réserve naturelle des terres australes françaises. Il rejoint la mission de maîtrise d'ouvrage et appuie la Business unit Energies pour mener à bien le projet d'une infrastructure dédiée aux besoins industriels des futures générations de parcs éoliens en mer.

Manager spécialisée dans la transformation des organisations et l'excellence opérationnelle au sein du cabinet EY, Marie Postel a pris la responsabilité du service management des revenus. Stéphan Marin, précédemment directeur logistique chez IDEA Groupe, a rejoint la direction du développement au poste

d'adjoint au directeur. Enfin, Vanessa Binard a quitté la compagnie aérienne HOP pour prendre le poste d'adjointe à la direction des ressources humaines.

### **Accompagner les futurs jeunes talents**



**Charlotte Labsolu,**  
*Alternante à l'atelier  
chaudronnerie des Coteaux*

Engagé depuis plusieurs années dans l'accueil d'alternants et de stagiaires, Nantes Saint-Nazaire Port a choisi de soutenir davantage encore les jeunes dans le contexte de crise sanitaire. Mécanique, chaudronnerie, génie industriel, RH, communication, qualité, sécurité et environnement... tous les corps de métiers ont joué le jeu de l'alternance et de l'apprentissage, du CAP au Master. Le nombre d'alternants a été multiplié par 4 à la rentrée 2020-2021 et une soixantaine de stagiaires ont été accueillis au cours de l'année.

De plus, pour donner un coup de pouce au premier emploi, Nantes Saint-Nazaire Port a créé le programme "Passerelle" donnant ainsi accès à un CDD de 6 à 18 mois pour six jeunes diplômés en 2021.



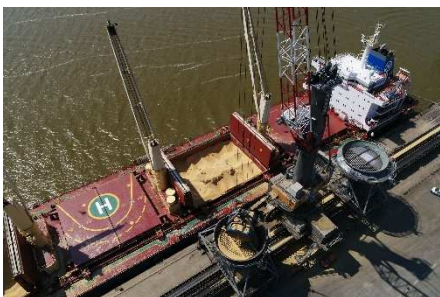
Les trafics énergétiques sont en forte baisse, mais les autres activités ont globalement retrouvé leur niveau d'avant-crise.

**En 2021, le trafic total du port de Nantes Saint-Nazaire s'élève à 19 millions de tonnes (Mt), dont 15,2 Mt à l'import et 3,7 Mt à l'export. Cette année est marquée par l'arrêt des activités de raffinage de TotalEnergies et par les crises sanitaire et économique survenues en 2020.**

La part des trafics énergétiques, habituellement aux alentours des deux tiers du total, se situe à 55 % en 2021. Les trafics d'hydrocarbures accusent une baisse de 62 % par rapport à 2020. Les importations de pétrole brut se sont arrêtées en novembre 2020 lors de l'arrêt conjoncturel de la raffinerie TotalEnergies de Donges et n'ont pas repris depuis, entraînant l'arrêt des exportations de produits raffinés. Afin de répondre aux besoins du marché local, le volume de produits raffinés à l'import s'établit à 3,9 Mt.

L'activité du terminal méthanier a été impactée par de fortes tensions sur le marché international du gaz en 2021, liées notamment à la reprise économique dans certains pays, notamment la Chine, et aux conditions climatiques aux États-Unis et en Asie. En 2021 ont été recensées 78 escales de navires méthaniers au terminal Elengy de Montoir de Bretagne, contre 127 l'année précédente. 9 opérations de transbordement y ont été réalisées contre 21 en 2020. Le trafic de GNL s'élève au total à 5,4 Mt en 2021, soit un recul de près de 40 % par rapport à l'an passé.

Les trafics de charbon destinés à l'approvisionnement en combustible de la centrale EDF de Cordemais, très sollicitée depuis l'automne dernier pour assurer la sécurité de l'approvisionnement en électricité du Grand Ouest, atteignent 0,8 Mt, à comparer à 0,2 Mt en 2020.



*Le déchargement de matières premières destinées à l'alimentation animale sur le terminal multivrac de Montoir de Bretagne.*

Les trafics agroalimentaires accusent une baisse par rapport à 2020, mais retrouvent leur niveau d'avant-crise. Les exportations de céréales terminent l'année à 0,7 Mt et les importations de matière première à destination de l'alimentation animale s'élèvent à 2 Mt, des niveaux identiques à ceux de 2019. La progression observée l'an passé pour l'alimentation animale, qui était liée aux effets du confinement, s'est résorbée.

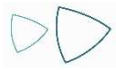
Les autres vracs solides sont en progression par rapport à 2020. Ils sont portés notamment par les trafics liés à la construction et au recyclage. Le sable de mer augmente de 20 %, le ciment et le clinker de 21 % et la ferraille de recyclage de 33 %.

Le trafic de conteneurs est en recul de 8,7 % et totalise près de 145 000 EVP (Équivalent Vingt Pieds).

Le trafic roulier progresse de 4,4 % par rapport à 2020, mais reste loin de son niveau d'avant-crise. Le nombre de véhicules neufs reste stable avec 109 000 unités et les trafics de remorques se maintiennent également. Conséquence directe de la pandémie, les trafics aéronautiques sont fortement impactés, tout comme en 2020.

Les autres trafics de marchandises diverses, qui présentent par ailleurs de belles perspectives, sont en hausse de 34 %. Une grande partie est liée aux importations de composants industriels dans le cadre de la construction en cours du parc éolien en mer de Saint-Nazaire.





Accompagner le développement des filières du Grand Ouest, élargir son offre auprès des entreprises et maintenir la performance de l'outil industriel portuaire

**2021 marquera la montée en puissance du site de préassemblage des éoliennes et le début de la construction du parc éolien en mer de Saint-Nazaire. Nantes Saint-Nazaire Port s'est particulièrement impliqué dans ce déploiement de la filière des énergies marines renouvelables sur le territoire. Soucieux de répondre aux besoins des différentes filières, il a souhaité se situer au plus près des préoccupations des chargeurs du Grand Ouest, afin d'ajuster son offre logistique et industrielle. Des investissements ont à la fois permis de développer de nouveaux services et de maintenir la performance de ses équipements.**

Après plusieurs années d'études préalables, de préparation et d'aménagement, la construction du parc du banc de Guérande est entrée en phase active en 2021. Depuis 2012, Nantes Saint-Nazaire Port y a pleinement contribué et a apporté des solutions industrielles, logistiques et foncières pour soutenir la filière des énergies marines renouvelables (EMR) sur le territoire estuarien. Il a accueilli l'usine General Electric (ex Alstom) sur le pôle industriel et logistique de Montoir, requalifié un site de 12 ha pour le transformer en site logistique de préassemblage des éoliennes, renforcé ses infrastructures de quais et investi dans de l'outillage performant.

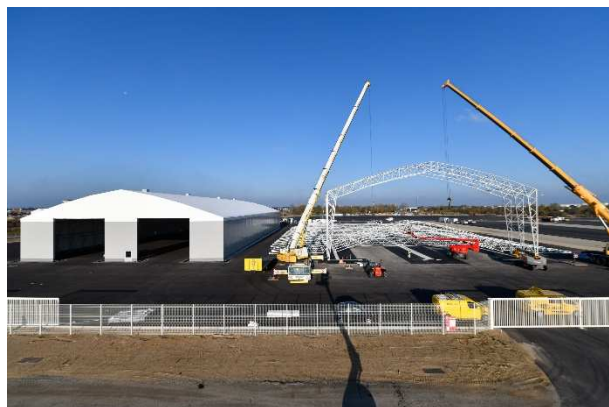
Inaugurée le 4 février, quai Kribi, à proximité de l'écluse Est, la base de construction du parc éolien en mer de Saint-Nazaire est le centre de coordination des opérations, base arrière pour la logistique liée à l'installation des éoliennes en mer, garant de la sécurité des personnels et du chantier porté par le consortium EDF Renouvelables. Les nacelles ont progressivement quitté l'usine General Electric de Montoir de Bretagne pour rejoindre le site de pré-assemblage de Saint-Nazaire. Les tronçons de mâts ont débarqué sur le quai de la Prise d'eau, leur base a été équipée des modules électroniques construits par Clemessy services. Les premières pales d'éoliennes sont arrivées fin mai en provenance d'Espagne. De 75 mètres de long, pesant 30 tonnes, chaque pale a été déchargée quai de la Prise d'eau à l'aide des nouvelles grues Liebherr en jumelage. L'opération, délicate, a été parfaitement maîtrisée. La sous-station électrique, construite par Les Chantiers de l'Atlantique et sa fondation ont transité par la forme Joubert avant d'être installées en mer l'été dernier. Les essais d'assemblage des mâts ont débuté sur le hub logistique en fin d'année. Le parc de 80 éoliennes sera mis en service fin 2022 et fournira près de 20 % de la consommation électrique de Loire-Atlantique.



*Le site de pré-assemblage des éoliennes pour le parc éolien en mer de Saint-Nazaire, avec le passage, en forme Joubert, de la sous-station électrique et de sa fondation.*

## Une offre logistique destinée aux chargeurs du Grand Ouest

L'équipe du service Supply Chain s'est mobilisée pour comprendre quelles étaient les attentes et besoins des industriels et entreprises de l'Ouest et du Centre de la France en termes de logistique afin de faire naître des solutions à leurs problématiques d'approvisionnements, d'import-export, d'optimisation de leurs coûts de transport. L'opération GO\* Chargeurs réunis - \*pour Grand Ouest - vise à croiser les besoins identifiés pour générer des volumes suffisants et massifier des flux autour de nouvelles offres multimodales.



*La construction de deux entrepôts métallo-textiles sur la plateforme industrielle et logistique de Montoir de Bretagne.*

Nantes Saint-Nazaire Port a choisi de valoriser ses réserves foncières aménagées, environ une centaine d'hectares, à l'arrière des terminaux portuaires de Montoir de Bretagne et de Cheviré. Cette nouvelle offre vise à proposer aux industriels des solutions logistiques personnalisées et clés en main dites "plug & play". En mettant à disposition des industriels des entrepôts à proximité des quais, Nantes Saint-Nazaire Port leur permet de réduire les temps de trajets, les coûts de transport et l'empreinte carbone de leur logistique. En 2021, deux plateformes ont été préparées à Montoir de Bretagne pour cette nouvelle offre. Le chantier de

construction de deux entrepôts métallo-textiles de 3 000 m<sup>2</sup> chacun à l'arrière du terminal roulier a démarré au dernier trimestre et le premier bâtiment a été réceptionné par IDEA Groupe pour la logistique de General Electric le 3 janvier 2022.

L'armateur néerlandais Spliethoff opère, depuis le premier trimestre 2021, une ligne régulière entre Montoir et la côte Est des États-Unis. À bord du navire : des pièces XXL pour le compte d'une société aéronautique sous-traitante d'Airbus. L'arrivée de ce nouvel acteur ouvre d'importantes perspectives de développement, notamment en direction et en provenance de la région des Grands Lacs. En mai, le M/V SINAA a chargé 4 600 tonnes fret d'équipements et divers matériels de TP destinés au chantier d'extension d'un quai croisière du port de Saint-Pierre et Miquelon. Les opérations de manutention et l'agence portuaire ont été assurées par TGO, qui a réalisé un travail spécifique de réception et d'allotissement, afin de permettre le chargement de ces 1 250 pièces, fabriquées principalement en Vendée et dans les Deux-Sèvres.



*Une nouvelle ligne, opérée par Spliethoff, relie Montoir de Bretagne à la côte Est des États-Unis.*

Lancée fin 2020, une nouvelle ligne, temporaire, a vu le jour entre Hambourg, Montoir et Mobile (USA). Opérée par Louis-Dreyfus Seaplane pour le compte d'Airbus, elle a été rendue nécessaire par l'arrêt de la Milk Run North. La North Atlantic Milk Run dessert Hambourg, Montoir de Bretagne, Mobile et, ponctuellement, Portbury\*, près de Bristol au Royaume-Uni. Elle sera maintenue jusqu'au printemps 2022 pour ensuite laisser la place à une ligne régulière uniquement entre Montoir de Bretagne et Mobile. Deux navires sont armés par LD Seaplane sur la North Atlantic Milk Run : le Ville de Bordeaux et le City of Hamburg. Un départ a lieu tous les 20 jours et la rotation complète s'effectue en 40 jours.

## Une promotion active, malgré la crise sanitaire

Annulés, organisés sous un format numérique ou reportés en raison de la pandémie de Covid-19, les événements professionnels ont repris en présentiel à partir de la mi-septembre, mobilisant les équipes de Nantes Saint-Nazaire Port. Du 13 au 15 septembre à Paris, la SITL (Semaine de l'Innovation, du Transport et de la Logistique) était organisée Porte de Versailles. Ce salon réunit l'ensemble des produits et services dédiés à la logistique et à la supply chain. Sur un stand commun avec les entreprises de la place portuaire, Nantes Saint-Nazaire Port est allé à la rencontre des clients logisticiens. Au SPACE, Salon International des Productions Animales, à Rennes du 14 au 17 septembre, étaient rassemblés 1 130 exposants. Les enjeux de la filière ont été traités à travers 130 conférences. Nantes Saint-Nazaire Port a également participé au Carrefour International des Matières Premières, le 17 septembre au Rheu (35). Cet événement, co-organisé chaque année par Nutrinoë et Feedsim, réunit les opérateurs du secteur de la nutrition animale.

Plusieurs manifestations se sont déroulées sur le thème de la transition énergétique, du développement durable et de l'innovation avec tout d'abord Wind for Goods, à Saint-Nazaire, le 21 septembre. Cette journée, consacrée au transport maritime écoresponsable, était le premier événement national dédié au



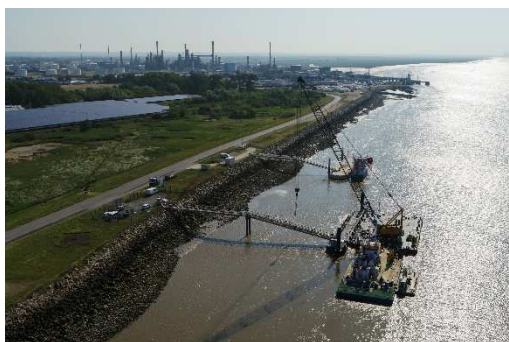
Lors du forum international dédié à l'éolien en mer, Seanergy, en septembre.

transport maritime propulsé par le vent. Seanergy ensuite, du 21 au 24 septembre, forum international consacré à l'éolien en mer et aux énergies marines renouvelables, tenait sa 5<sup>e</sup> édition à Nantes et Saint-Nazaire. Cet événement a permis de renforcer les synergies entre différents acteurs des EMR sur le plan international. Les Assises du Port du Futur se sont tenues à Paris les 22 et 23 septembre pour réfléchir à l'avenir des ports français et promouvoir l'innovation dans le domaine portuaire. Enfin, comme chaque année, Nantes Saint-Nazaire Port a participé à l'International Week, événement organisé par la Chambre de Commerce et d'Industrie des Pays de la Loire. À Angers le 28 septembre et à Nantes le 30, les équipes ont présenté les solutions logistiques propices au développement à l'international des entreprises ligériennes.

La démarche triennale de promotion portuaire collective, conduite avec la Région des Pays de la Loire, le Département de Loire-Atlantique, Saint-Nazaire Agglomération, Nantes Métropole, la CCI de Nantes Saint-Nazaire, l'Union Maritime Nantes Ports et Nantes Saint-Nazaire Port étant arrivée à son terme, une réflexion a été initiée sur son évolution. La nouvelle démarche collaborative est opérationnelle dès 2022, et intègre notamment des actions promotionnelles sur l'hinterland.

## Accroître la capacité et la performance des équipements

D'importants travaux ont été menés en 2021 dans l'avant-port de Saint-Nazaire, à la sortie de l'écluse sud. Un ancien chaland a été remplacé par deux nouveaux pontons d'une longueur totale de 100 mètres. Cette modernisation permet l'accueil de plus de navires, notamment pour l'ensemble des unités de services portuaires et maritimes comme l'hydrographie, le remorquage, la gendarmerie maritime, le SDIS, la SNSM et la Direction départementale des territoires et de la mer (DDTM). Trois nouveaux pontons ont également été installés au niveau de l'écluse est pour les besoins du Parc éolien du banc de Guérande.



*La mise en place d'un nouveau ponton d'accostage à Donges.*

En juillet, les équipes de Nantes Saint-Nazaire Port ont mis en place un nouveau ponton, en remplacement d'un ancien chaland d'accostage, à Donges. Une fois son électrification réalisée, ce nouvel équipement a été mis en service en fin d'année.

L'état des postes pétroliers 1 et 2 de Donges a amené Nantes Saint-Nazaire Port à engager des travaux de rénovation des poutres, poteaux et de la dalle existante. Démarrés en février 2021, les travaux s'achèveront au premier trimestre 2022.

Nantes Saint-Nazaire Port augmente la capacité d'accueil du poste à liquides de Montoir de Bretagne. La période de préparation des travaux s'est achevée en juin 2021. Contraint par des difficultés d'approvisionnement de pieux en provenance d'Asie, liées notamment au contexte de pandémie à Shanghai, le démarrage du chantier de construction des nouvelles infrastructures, initialement prévu en septembre, a été repoussé à janvier 2022.

Afin d'améliorer les conditions d'accostage du terminal multivrac de Montoir de Bretagne, Nantes Saint-Nazaire Port a entamé la remise en état de 12 boucliers d'accostage couvrant un linéaire total de 300 m sur le poste n°4. La première phase de ces travaux, concernant les six premiers boucliers, s'est achevée en octobre 2021.

Nantes Saint-Nazaire Port a par ailleurs amélioré les conditions de travail de ses équipes. L'agrandissement de l'atelier de chaudronnerie, situé au Pellerin, offre 550 m<sup>2</sup> de surfaces supplémentaires. Débutés en mai 2021, les travaux se sont achevés par l'installation du pont roulant et les finitions (électricité, plomberie, voirie et réseau divers...) en fin d'année. À Saint-Nazaire, le bâtiment d'exploitation de la forme Joubert a été modernisé. Enfin, le pôle hydrographique du service Bathymétrie Dragages Lamanage a pu intégrer un bâtiment rénové quai des Frégates en mai



**Accompagner la transition énergétique, c'est bien évidemment participer activement au développement de la filière des énergies marines renouvelables. C'est une réalité depuis de nombreuses années déjà sur l'estuaire de la Loire. Nantes Saint-Nazaire Port s'engage par ailleurs à préparer les étapes à venir pour accueillir les futures générations de parcs éoliens en mer. Ce sont des orientations stratégiques fortes. Toutefois, cette nécessaire accélération de la transition énergétique passe également par l'expérimentation et l'accueil de nouvelles solutions énergétiques : gaz, solaire, hydrogène...**

Ouverte début juillet, la station GNV (gaz naturel pour véhicules) de Montoir de Bretagne est la 4<sup>e</sup> station publique à être implantée en Loire-Atlantique et la 1<sup>re</sup> sur le domaine portuaire de Nantes Saint-Nazaire. Elle permet de ravitailler aussi bien les voitures que les cars ou les camions équipés. Produit localement, le BioGNV permet de baisser de 80 à 90 % les gaz à effets de serre tout en réduisant fortement la pollution de l'air. Cette station est le résultat d'une collaboration fructueuse entre différents acteurs engagés dans la transition énergétique : le Syndicat d'énergie de Loire-Atlantique (SYDELA) et Nantes Saint-Nazaire Port, initiateurs du projet, la SEM SYDELA Énergie 44, propriétaire des installations, la Région des Pays de la Loire et l'ADEME pour le soutien financier et la conversion des véhicules, sans oublier Proviridis, constructeur et exploitant de la station sous l'enseigne V-GAS.



*La station GNV de Montoir de Bretagne.*

Initié par la Ville-État de Hambourg dans le cadre du programme européen INTERREG EUROPE, le projet Smooth Ports vise à identifier des solutions pour réduire les émissions de CO<sub>2</sub> liées au trafic routier dans les ports. Lancé en 2019, il fédère six partenaires européens, dont Nantes Saint-Nazaire Port. Tous se sont réunis à Monfalcone et Trieste les 23 et 24 septembre 2021. Nantes Saint-Nazaire Port a mis l'accent sur la promotion des carburants alternatifs, en s'appuyant notamment sur la toute nouvelle station GNV de Montoir de Bretagne, la mise en place d'un comité de suivi du Guichet unique réglementaire et sur les enseignements tirés de l'application « À bon port ».



*La valorisation d'espaces contraints par le PPRT en faveur de l'implantation de centrales photovoltaïques à Montoir de Bretagne.*

À la suite d'un appel à manifestation d'intérêt (AMI) visant à valoriser son foncier dans le cadre de l'évolution de son modèle économique, Nantes Saint-Nazaire Port a délivré au groupe Engie, au dernier trimestre 2021, une convention d'occupation temporaire d'une surface d'environ 9 ha, située à l'est et au nord du terminal méthanier de Montoir de Bretagne, pour l'implantation de deux centrales photovoltaïques au sol. Les installations devraient entrer en service fin 2022.

Par ailleurs, dans cette même dynamique, un second AMI a été lancé en novembre 2021 sur une parcelle de 13,5 ha à l'ouest du terminal méthanier pour recevoir un nouveau projet de centrale photovoltaïque au sol. Ainsi, environ 21 ha de foncier se trouvant dans le plan de prévention des risques technologiques (PPRT) de Montoir de Bretagne, et jusqu'alors inoccupés, seront mobilisés pour ces projets.

En 2021, Nantes Saint-Nazaire Port a lancé une étude visant à explorer les possibilités d'accueil et de déploiement, sur le domaine portuaire, d'une production massive d'hydrogène. Cela nourrit les réflexions et travaux menés en faveur de la transition énergétique du territoire et de la réduction de l'empreinte carbone des activités industrielles et portuaires.



**Dans le cadre de sa mission de gestionnaire d'espaces naturels, Nantes Saint-Nazaire Port soutient depuis de nombreuses années le travail de suivi des populations de passereaux mené par l'association ACROLA, à Donges Est. Un focus a été réalisé en 2021 sur 18 ans de données. Par ailleurs, Nantes Saint-Nazaire Port s'associe à des programmes de recherche propres à l'estuaire de la Loire. Tous ces travaux nourrissent la connaissance des milieux et permettent une meilleure préservation de la biodiversité. Dans cette logique, Nantes Saint-Nazaire Port a accentué à travers son projet stratégique sa politique de sobriété foncière.**

L'association ACROLA (Association pour la Connaissance et la Recherche Ornithologique en Loire et Atlantique) mène depuis 2002 des travaux de recherche et de suivi scientifique des passereaux paludicoles à Donges-Est, en estuaire de la Loire. Situé sur le domaine de Nantes Saint-Nazaire Port qui soutient les travaux d'ACROLA depuis le début, ce site exceptionnel abrite la plus grande roselière de l'estuaire, constituant un habitat de halte idéal pour les oiseaux migrateurs. L'ACROLA et Nantes Saint-Nazaire Port ont publié à l'été 2021 la synthèse de ces 18 années de suivi "Dans le secret des roselières". Au total, ce sont 206 036 captures d'oiseaux qui ont été réalisées, regroupant 179 851 individus de 87 espèces différentes. Le Phragmite des joncs est l'espèce la plus capturée (50,8 %), loin devant la Rousserolle effarvate (20 %) et la Gorgebleue à miroir (5 %). Un déclin global est observé pour la majorité des espèces inféodées aux milieux humides.



Sur le camp de baguage d'ACROLA à Donges Est.

La station de baguage de Donges-Est joue un rôle prépondérant dans la conservation du Phragmite aquatique, l'une des espèces les plus menacées d'Europe. C'est en effet à Donges-Est qu'est capturé le plus d'individus à l'échelle nationale.

La station se situe au sein de l'axe emprunté par la plupart des espèces lors de leur migration postnuptiale. Les résultats illustrent la relation étroite entre Donges-Est et les départements littoraux du nord et de l'ouest du pays, mais aussi avec les pays d'Europe et d'Afrique.

Dans la continuité de ces 18 années d'observation et d'analyse, l'ACROLA a tenu un nouveau camp de baguage en 2021, quotidiennement entre le 20 juillet et le 30 septembre. Sur 15 312 captures réalisées, on dénombre 12 617 individus, dont 12 270 baguages, et 58 espèces différentes. Cela représente, à périmètre constant, une augmentation de 9,5 % par rapport à 2020. Les effectifs des principales espèces paludicoles se maintiennent à l'exception du Gorgebleue à miroir, de la Locustelle lusciniöïde, du Bruant des roseaux et de la Panure à moustaches qui enregistrent de belles augmentations. Les effectifs du Phragmite aquatique connaissent une baisse de 39 %.

## S'associer à des programmes de recherche

Nantes Saint-Nazaire Port soutient régulièrement des études visant à comprendre le fonctionnement des milieux estuariens et les éventuels impacts de ses activités sur celui-ci. Depuis 2011, il participe au financement de projets de recherche universitaire sur l'écosystème estuarien débouchant sur la mise en place de différents plans d'action. En 2021, deux nouveaux projets ont bénéficié du soutien portuaire : Biotrol et Oxymore.

Certaines zones de l'estuaire étant essentielles pour les stades juvéniles de nombreuses espèces de poissons et d'invertébrés, l'objectif du projet Biotrol est d'évaluer, sur une trentaine d'années, la manière dont évoluent la biodiversité et la fonction nourricière sur différents secteurs. Les chercheurs de l'Agrocampus de Rennes, chargés de mener cette étude, s'appuient sur des données récoltées sur les dernières décennies, complétées par de nouvelles campagnes lancées en 2021 et pour partie financées par Nantes Saint-Nazaire Port. Les travaux permettront de mieux comprendre la dynamique des différentes populations afin d'élaborer des recommandations nécessaires à la préservation des ressources halieutiques dans le golfe de Gascogne.

La question de déficit en oxygène dissous est un problème récurrent dans l'estuaire depuis plusieurs décennies. Les causes de ces déficits sont nombreuses et leur diagnostic complexe. Le projet Oxymore vise à comprendre le processus biochimique de la dégradation de la matière organique dans la consommation de l'oxygène. L'objectif est d'estimer le potentiel de consommation d'oxygène par les sédiments actuels, qui peuvent être différents des apports amont. Plusieurs partenaires académiques participent au projet Oxymore, parmi lesquels les universités d'Angers et de Nantes. Nantes Saint-Nazaire Port contribue à son financement à hauteur de 12 000 euros (7 %), en partenariat avec l'Agence de l'eau Loire-Bretagne et la Région Pays de la Loire.

## En faveur d'une sobriété foncière



*La vasière de Méan, également nommée le Grand Tourteau.*

Sur un domaine de 2 735 ha, Nantes Saint-Nazaire Port gère 1 221 ha d'espaces naturels. Cette superficie inclut la vasière de Méan (Grand Tourteau) et le site du Locherais qu'il a décidé d'exclure de sa réserve foncière économique.

À travers son projet stratégique 2021-2026, Nantes Saint-Nazaire Port applique une politique de sobriété foncière : toutes ses réserves foncières étant déjà artificialisées, il ne consomme pas d'espaces naturels pour

son développement économique. Il agit donc dans le respect du plan national biodiversité, de la stratégie nationale bas carbone 2020 et de la loi du 22 août 2021 qui pose le principe de "Zéro Artificialisation Nette".



**Nantes Saint-Nazaire Port accentue sa démarche pour être mieux connu du grand public et notamment des citoyens de l'estuaire de la Loire. En 2021, cela s'est concrétisé par de nouveaux outils numériques mais également par des phases de consultation sur des projets structurants ou encore par des rencontres conviviales autour d'événements grand public.**

En février 2021, Nantes Saint-Nazaire Port mettait en ligne un tout nouveau site Internet. Être à la fois plus orienté clients et prospects et plus accessible au grand public, tel a été l'objectif de ce nouvel outil. A travers ce site, l'entreprise se dévoile davantage ; ses valeurs et ses engagements sont détaillés et laissent apparaître un port à la fois entrepreneur et citoyen profondément ancré dans son territoire.



*L'œuvre de l'artiste nantais Moon sur la façade du siège de Nantes Saint-Nazaire Port, à Nantes.*

Dévoilée en juin dernier, une grande fresque réalisée par l'artiste nantais Moon habille désormais le siège de Nantes Saint-Nazaire Port. Une manière originale et poétique d'illustrer l'identité portuaire du bâtiment, au cœur d'un axe en pleine mutation au bord de la Loire à Nantes. Côté Loire, l'artiste a imaginé une fresque constituée d'oiseaux et de végétation sur un fond bleu aquatique, pour rendre hommage à la biodiversité de l'estuaire, en écho au rôle de gestionnaire d'espaces naturels de Nantes Saint-Nazaire Port. Côté terre, Moon a relevé le défi de s'approprier des éléments portuaires très symboliques – navires, bouées, professionnels portuaires... - en les mélangeant à son propre univers, poétique et haut en couleur, à la frontière de l'art contemporain et de la BD.

### Consulter et dialoguer

Avant son adoption par le Conseil de Surveillance du Grand Port Maritime en fin d'année, le projet stratégique 2021-2026 de Nantes Saint-Nazaire Port a été proposé à l'information et à la participation du public, du 13 octobre au 11 novembre 2021, conformément au code de l'environnement. Cette phase a permis au public de déposer ses contributions sur les volets 4 et 5 du projet stratégique 2021-2026. Tous les documents restent accessibles sur le site [nantes.port.fr](https://nantes.port.fr) et un bilan de ces contributions reçues sera partagé début février 2022.

Nantes Saint-Nazaire Port, en partenariat avec la Ville de Saint-Nazaire, souhaite valoriser le potentiel urbain, patrimonial et paysager de l'avant-port, situé sur le Petit Maroc, berceau de la ville, tout en conciliant les activités urbaines et portuaires. Il prévoit d'aménager plusieurs îlots situés sur le domaine portuaire. L'ambition est de rendre le quartier plus attractif pour les Nazairiennes et les Nazairiens ainsi qu'à l'ensemble des visiteurs, et de valoriser ce site exceptionnel sur la Loire et la rive d'estuaire, dans



*Le 18 octobre, lors de la première réunion d'échanges et de concertation avec les habitants du quartier du Petit Maroc, à Saint-Nazaire.*

le prolongement des espaces publics du front de mer. Dans ce cadre, la Direction de l'aménagement, de l'environnement et de l'immobilier de Nantes Saint-Nazaire Port, assistée par le bureau d'études AMOFI, a organisé deux rencontres avec les habitants du quartier du Petit Maroc en octobre et en novembre 2021.

## Découvrir le port en balade



*Les parcours "Du côté du port" disponibles sur l'application Baludik.*

Depuis juillet, Nantes Saint-Nazaire Port propose au public de se balader et de découvrir de façon ludique le premier port de la façade atlantique. Développée par la société nantaise Baludik, l'application "Du côté du port" offre déjà deux parcours touristiques atypiques sur le domaine portuaire : le premier se situe à Saint-Nazaire, le second, à Nantes. Un troisième parcours verra le jour en début d'année 2022 pour un cheminement le long de l'estuaire de la Loire. À travers cette solution numérique, l'utilisateur est guidé par des

personnages, Agathe, maître-dragueur, Emile, un personnage semblant tout droit sorti d'un roman de Jules Verne, et Plum', un Phragmite aquatique, oiseau migrateur emblématique de l'estuaire... Grâce au système de géolocalisation, le smartphone fait office de boussole et de guide, tout en racontant des histoires et en proposant des contenus riches sur l'activité portuaire (photo 360°, contenus vidéo ou audio...).

À Nantes, un nouvel itinéraire de la Loire à Vélo a été inauguré sur les terrains portuaires en juillet 2021. De la commune de Cuffy dans le Cher jusqu'à Saint-Brévin-les-Pins en Loire-Atlantique, la Loire à Vélo permet de longer le plus long fleuve de France en pédalant en famille. Depuis juillet dernier, un nouvel itinéraire de 3 km est aménagé sur le circuit entre Nantes, Rezé et Bouguenais. Il permet de contourner le périphérique de la route de Pornic en longeant sur 2,8 km le site portuaire et les emprises de Nantes Saint-Nazaire Port, avec les rues de l'île Chupin et de l'île Sainte-Hélène. Inscrit dans le futur réseau vélo métropolitain, l'aménagement a nécessité la création d'une passerelle et de bornes en bois et en acier. Objectif : permettre aux cyclotouristes, mais aussi aux « vélotaffeurs » de circuler en toute sécurité sur un axe de plus en plus emprunté, au croisement de plusieurs usages

## S'associer à des évènements destinés au grand public

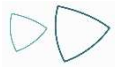
Du 18 août au 19 septembre, Nantes Saint-Nazaire Port était partenaire escale de la Solitaire du Figaro à l'occasion de sa 52<sup>e</sup> édition. Présent au cœur du village, au départ et à l'arrivée, les équipes de Nantes Saint-Nazaire Port ont pu échanger avec le public, qui a pu également découvrir les métiers portuaires à travers une exposition de photographies de Franck Badaire.

Les 21 et 22 octobre, Nantes Saint-Nazaire Port a ouvert les portes des installations portuaires au public à l'occasion des 6<sup>e</sup> Journées Régionales de la Visite d'Entreprise en Pays de la Loire. Des visites inédites, gratuites, ont, une nouvelle fois, offert la possibilité de découvrir la richesse du complexe industrialo-portuaire en échangeant avec ceux qui y travaillent, à Saint-Nazaire comme à Nantes. Plus de 180 autres entreprises ont ainsi ouvert leurs portes au public dans toute la Région des Pays de la Loire à cette occasion. Nantes Saint-Nazaire



*Le village de départ de la 52<sup>e</sup> édition de la Solitaire du Figaro, à Saint-Nazaire.*

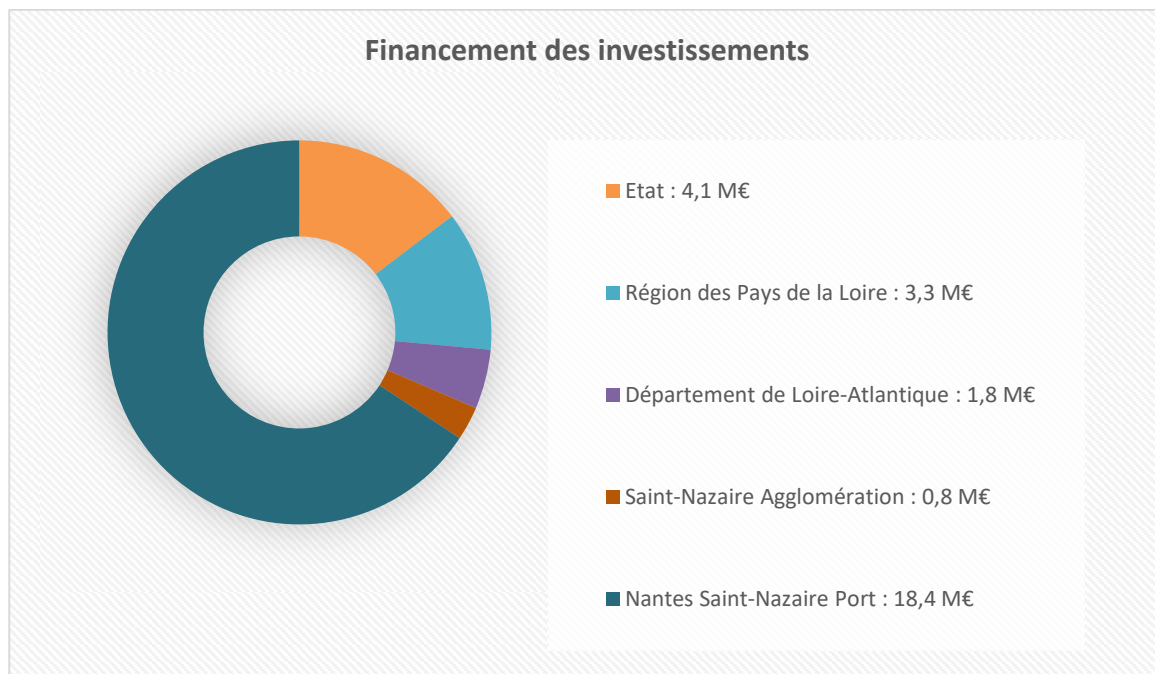
Port, engagé dans cet événement depuis son origine, a permis à près de 500 personnes de bénéficier de ces rencontres et de découvrir ainsi le port in situ.



**Nantes Saint-Nazaire Port a engagé 28,4 millions d'euros en 2021 pour maintenir son outil industriel, l'adapter aux besoins des industriels et développer de nouveaux services. 2021 a ainsi marqué la première année d'engagement de sa programmation pluriannuelle 2021-2030, qui accompagne le changement de modèle de Nantes Saint-Nazaire Port. 41 M€ seront investis dès 2022.**

Le programme d'investissements 2021 s'est élevé à 28,4 M€. Les opérations réalisées concernent notamment l'aménagement des plateformes industrielles et logistiques "plug & play" de Montoir de Bretagne et la construction des premiers entrepôts métallo-textiles, la préparation de l'augmentation de capacité du poste à liquides de Montoir de Bretagne, l'amélioration des capacités d'accueil de l'avant-port de Saint-Nazaire et de Donges.

Ce programme a été cofinancé à hauteur de 35 % par l'Etat et les collectivités locales.



Le 3 décembre 2021, le Conseil de Surveillance a validé une enveloppe de 41 M€ d'investissements pour 2022.



*Le poste à liquides de Montoir de Bretagne.*

25,5 M€ seront dédiés à des opérations de développement. Nantes Saint-Nazaire Port va poursuivre des travaux déjà engagés comme l'augmentation de capacité du poste à liquides ou les programmes d'immobilier logistique et industriel à Montoir de Bretagne, le projet d'aménagement portuaire et urbain sur le quartier du Petit Maroc à Saint-Nazaire... Il va également initier de nouvelles opérations, telles que les études liées au projet d'une infrastructure adaptée aux futures générations de parcs éoliens flottants.

Des travaux vont également être conduits à Cheviré, tels que le carénage du poste roulier, l'aménagement de terre-pleins et la mise en œuvre de défenses de quais pour améliorer l'accueil des navires.

Des opérations d'entretien de son patrimoine seront engagées, parmi lesquelles la rénovation d'équipements d'accostage à Donges, la régénération de voies ferrées, mais aussi la rénovation du pont tournant de Saint-Nazaire et la modernisation de la distribution électrique des quais nazairiens.

## Annexe 1

# Grand Port Maritime de Nantes Saint-Nazaire Conseil de Surveillance

---

### Représentants de l'Etat

---

<b>Didier MARTIN</b>	Préfet de la Région des Pays de la Loire
...	<i>Suppléant désigné à titre permanent par le Préfet de Région</i>
<b>Paul SCHERRER</b>	Représentant le Ministre chargé des ports maritimes
<b>Annick BONNEVILLE</b>	Représentant le Ministre chargé de l'environnement
<b>Céline KERENFLEC'H</b>	Représentant le Ministre chargé de l'économie et des finances
<b>Véronique PY</b>	Représentant le Ministre chargé du budget

---

### Représentants des collectivités territoriales

---

<b>Christelle MORANCAIS</b>	Présidente du Conseil Régional des Pays de la Loire
<b>Antoine CHEREAU</b>	Membre du Conseil Régional des Pays de la Loire
<b>Michel MENARD</b>	Président du Conseil Départemental de Loire-Atlantique
<b>Johanna ROLLAND</b>	Présidente de Nantes Métropole
<b>David SAMZUN</b>	Président de Saint-Nazaire Agglomération

---

### Représentants du personnel du Grand Port Maritime

---

**Bertrand HERRERO**  
**Laurence PAITEL**  
**Valérie VILLEMAINE**

---

### Personnalités qualifiées

---

<b>Vincent DUGUAY</b>	Directeur Urbain de Systra France
<b>Yann TRICHARD</b>	Vice-président de la CCI des Pays de la Loire
<b>Jean-Michel RENAUDEAU</b>	Ancien Président du Pôle EMC2 et du World Trade Center
<b>Raymond DOIZON</b>	Président de l'Observatoire Economique, Social et Territorial de Vendée et du groupement employeur vendéen, conseiller au CESER
<b>Gilles BONTEMPS</b>	Ancien Vice-président de l'association internationale Villes et Ports

---

### Personnes assistant avec voix consultative

---

<b>Olivier TRETOUT</b>	Président du Directoire
<b>Pascal FRENEAU</b>	Membre du Directoire
<b>Julien DUJARDIN</b>	Membre du Directoire
<b>Guynot DU CHEYRON D'ABZAC</b>	Contrôleur Général
<b>Franck AGOGUE-ESCARÉ</b>	Commissaire du Gouvernement
<b>Eric FOURRIER</b>	Agent Comptable
<b>Pascal PONTAC</b>	Secrétaire du Comité Social et Economique

## Grand Port Maritime de Nantes Saint-Nazaire Conseil de Développement

### Représentants de la place portuaire

<b>Pascal VIALARD</b>	Président de l'Union Maritime Nantes Ports
<b>Philippe FAUVEDER</b>	Président Ouest Overseas
<b>Jérôme BODET</b>	Directeur de Terminal du Grand Ouest
...	...
<b>Johann FELTGEN</b>	Président du Syndicat des Agents Consignataires de Navires
<b>Ludovic MADEC</b>	Président des Pilotes de la Loire
<b>Benoit DECOUVELAERE</b>	Directeur de la raffinerie Total de Donges
<b>Bruno MICHEL</b>	Directeur du terminal méthanier Elengy de Montoir de Bretagne
<b>Alfredo POBLADOR</b>	Directeur de la centrale électrique EDF de Cordemais
<b>Steven CURET</b>	Président de GE Wind France et Directeur des Affaires Publiques GE

### Représentants des personnels des entreprises sur le port

<b>Pascal PONTAC</b>	Représentant du Syndicat CGT
<b>Levy GUERIN</b>	Représentant du Syndicat CGT
<b>Wilfried HERVE</b>	Représentant du Syndicat CGT

### Représentants des collectivités territoriales (titulaire ou suppléant)

<b>Antoine CHEREAU ou Andrea PORCHER</b>	Région des Pays de la Loire
<b>Claire HUGUES ou Roland MARION</b>	Région des Pays de la Loire
<b>Lydia MEIGNEN ou Chloé GIRARDOT MOITIE</b>	Département de Loire Atlantique
<b>Aymeric SEASSAU ou Julie LAERNOES</b>	Nantes Métropole
<b>Jean-Jacques LUMEAU ou Jean-Claude PELLETEUR</b>	Saint-Nazaire Agglomération
<b>Thierry NOGUET ou François CHENEAU</b>	Saint-Nazaire Agglomération
<b>Nicolas CRIAUD ou Norbert SAMAMA</b>	Communauté d'agglomération Cap Guérande
Atlantique	
<b>Michel MEZARD ou Rémy NICOLEAU</b>	Communauté des communes Estuaire et Sillon
<b>Marie-Line BOUSSEAU ou Roch CHERAUD</b>	Communauté de Communes Sud Estuaire

### Personnalités qualifiées

<b>Guy BOURLES</b>	Ligue pour la Protection des Oiseaux (44)
<b>Yves-Patrice BOURDON</b>	Association France Nature Environnement
<b>Philippe ROLLAND</b>	Association Bretagne Vivante
<b>Laurent CASTAING</b>	Directeur Général des Chantiers de l'Atlantique
<b>Olivier JUBAN</b>	Directeur TER Pays de la Loire de SNCF Mobilités
<b>Lionel MAHÉ</b>	Directeur Saint Gildas Transports (Fédération Nationale des
Transports	Routiers)
<b>Paul TOURRET</b>	Directeur de l'ISEMAR
<b>Sébastien TAUTY</b>	Feedsim Avenir et Nutrinoë
<b>Jean-Louis GARCIA</b>	Directeur Général de Dev'Up, Région Centre Val de Loire

---

**Personnes assistant de plein droit**

---

Le Préfet de la Région des Pays de la Loire ou son représentant

Le Préfet Maritime de l'Atlantique ou son représentant

Le Commissaire du Gouvernement

Le Commissaire du Gouvernement Adjoint

Le Contrôleur Général

Le Président du Conseil de Surveillance

Les Membres du Directoire